

MAC

MAISON
DES ARTS
CRÉTEIL



2122

LA SAISON EST À VOUS

NOUVELLE SAISON

+ DE 55 SPECTACLES
14 CRÉATIONS
DONT 3 JEUNE PUBLIC
13 REPORTS DONT 7 REPORTS JEUNE PUBLIC
2 ARTISTES ASSOCIÉS
1 CARTE BLANCHE
3 EXPOSITIONS PHOTO-ENVIRONNEMENTALES

10 PARTENAIRES
FESTIVAL D'AUTOMNE À PARIS
FESTIVAL KALYPSO
AFRICOLOR
BIENNALE NEMO
FESTIVAL INTERNATIONAL DE FILMS DE FEMMES
LA MUSE EN CIRCUIT
FAITS D'HIVER
FESTI'VAL DE MARNE
LE MOIS KREYOL
SONS D'HIVER

En plaçant la création au centre du nouveau projet de la Maison des Arts, nous avons souhaité, dès 2017, soutenir et accompagner des équipes artistiques très diverses en les associant pleinement à la vie du théâtre. Dès lors, la présence, les collaborations et les propositions artistiques de Kaori Ito, Guillaume Séverac-Schmitz, artistes associés de la Maison des Arts ont été et seront des ponctuations régulières et vivifiantes de nos saisons.

Dans cette impulsion, d'autres résidences sont régulièrement accueillies. Elles témoignent, toutes avec singularité, de l'effet d'entraînement d'une création plurielle dans nos murs. Métissage artistique et mixité des publics ont incité, par le dialogue qui s'est créé, à des aventures artistiques et humaines inventives et généreuses. En résonance avec les enjeux artistiques, sociétaux et éducatifs indissociables de ceux d'une scène nationale aujourd'hui, chaque compagnonnage se construit « sur mesure », imaginé par les équipes artistiques en complicité avec la MAC. En faisant coexister soutiens en coproduction, expertises relais, mises à disposition d'espaces, cartes blanches, contributions aux événements participatifs et aux dispositifs du label MAC, la maison se réinvente comme un lieu de création partagée, entre soutien aux œuvres artistiques et dans l'impulsion de nouvelles modalités de fréquentation, au plus proche des enjeux de la création, au plus attentive à de nouveaux usages pour le public.

Depuis deux saisons, le Pass BIS propose de fréquenter la MAC en accès libre et en dehors des temps de représentations à proprement dit. L'art vivant en allié, il constitue une ressource étonnante pour construire un nouvel espace de rendez-vous, une autre manière, côté backstage, d'approprier les imaginaires et la force poétique de la création, un laboratoire de nouveaux usages à expérimenter, une nouvelle accessibilité de la MAC entre usagers occasionnels, public traditionnel et artistes.

ARTISTES associés

GUILLAUME SÉVERAC-SCHMITZ

Acteur, musicien et metteur en scène formé au Conservatoire National Supérieur d'Art Dramatique de Paris (CNSAD), il est le directeur artistique du Collectif Eudaimonia, implanté en Région Occitanie. En tant qu'acteur, il joue sous la direction de nombreux metteurs en scène : Christophe Rauck, Jean Paul Wenzel, Mario Gonzalez, Cécile Garcia-Fogel, Karelle Prugnaud, Jean-Louis Martinelli, Jean Michel Ribes, David Lescot, Wajdi Mouawad...

En 2013, il fonde le Collectif Eudaimonia et crée au CDN de Montpellier le seul en scène « Un obus dans le cœur » de Wajdi Mouawad.

En novembre 2015, il crée « Richard II » de William Shakespeare au Théâtre de l'Archipel-Scène Nationale de Perpignan. En juillet 2017, il participe aux Rencontres internationales de théâtre en Corse (ARIA) à l'invitation de Robin Renucci et Serge Nicolaï et crée avec les élèves stagiaires « Les bas Fonds » de Gorki.

En janvier 2019, il crée « La duchesse d'Amalfi » de John Webster au Théâtre du Cratère-Scène Nationale d'Alès et en tournée nationale.

En mai/juin 2019, il est intervenant à l'ERACM et explore le théâtre jeune public avec les élèves de l'ensemble 27 et met en scène « Bouli Miro » de Fabrice Melquiot et « Le pays de rien » de Nathalie Papin. En janvier 2020, il crée « Derniers remords avant l'oubli » de Jean-Luc Lagarce au Théâtre du Cratère-Scène Nationale d'Alès et en tournée nationale. En décembre 2020, il a créé Le « Tartuffe » de Molière avec la Troupe éphémère du Théâtre de la Cité-CDN de Toulouse Occitanie. En novembre 2022, il créera « Richard III » de Shakespeare. Guillaume Séverac-Schmitz est actuellement artiste associé au Théâtre du Cratère – Scène Nationale d'Alès sous la direction de Denis Lafaurie, artiste accompagné par les Théâtres Aix-Marseille sous la direction de Dominique Bluzet.



Après le succès de « Richard II », « La Duchesse d'Amalfi » et « Derniers Remords avant l'oubli » présentées successivement à la MAC depuis 2018, il était tout naturel de proposer à Guillaume Séverac-Schmitz, de nous rejoindre comme artiste associé, et ce, dès la saison dernière.

Avec la crise sanitaire, nos projets se sont réajustés : « Un obus dans le cœur » de Wajdi Mouawad qu'il devait reprendre à Créteil, a été proposé lors de représentations professionnelles à huis clos, mais complété par la création de capsules audio inédites, commandées à Guillaume Séverac-Schmitz afin de découvrir ce travail sous une forme digitale et différemment créative.

À l'orée de la saison 21/22, une nouvelle aventure va naître, nourrie de l'aspiration qui aura été la nôtre pendant ces semaines de confinement à essayer de transformer la situation, de traverser la crise en étant évidemment et particulièrement à l'écoute d'une jeune génération en suspens, sidérée par le moment mais en mouvement, questionnant le monde et la place qu'elle pourra s'y faire, que nous saurons lui faire dans tous les espaces de la société mais aussi dans celui des arts et de la culture.

Avec Guillaume Séverac-Schmitz et en parallèle d'un laboratoire de réflexions et d'expériences partagées autour des nouveaux enjeux de la transmission et du lien au public, nous souhaitons faire vivre notre « partenariat junior » dans le sillage de nos expériences en cours, en conjuguant plusieurs modes d'écritures dramaturgiques, d'expressions, de références au service d'une création plurielle, galvanisée par l'expérience collective et intergénérationnelle qui laisse rêver, imaginer et penser le monde généreusement.



KAORI ITO

Impregnée de culture japonaise et formée à la danse occidentale, Kaori Ito a développé un vocabulaire hybride et singulier qui lui ressemble. À la croisée des cultures et des langues, elle s'intéresse aux non-dits et à l'invisible. Proche de la danse théâtre, elle part de son vécu et de celui des interprètes pour faire surgir une nécessité intime d'être sur scène. Se fiant à l'intelligence corporelle, elle recherche l'immédiateté et l'instinct comme moteur du passage à l'acte. À partir de thématiques essentielles comme les tabous, la fin du monde, la mort, l'amour, la solitude, elle fait émerger des textes bruts et spontanés. De ces mots crus et vifs jaillit le mouvement nécessaire, fulgurant et sauvage qu'elle recherche. Elle travaille un corps qui fait le vide pour accueillir l'émotion du spectateur. Elle accède ainsi à un vocabulaire textuel et chorégraphique qui part de l'intérieur et qui nous interroge sur notre animalité et notre humanité.

Déjà la saison dernière, Carte blanche avait été donnée à Kaori Ito. La pandémie nous ayant contraints d'annuler, partie est donc remise en 2021/22 en forme de traversée générationnelle comme si avec la crise sanitaire, l'urgence de reformuler les enjeux créatifs et le rapport avec le public accentuer également l'attention portée au sens d'une œuvre qui conduit justement à faire dialoguer une pièce avec une autre. Avec « Chers » créée à l'automne 2020 et « Le monde à l'envers » spécialement conçue pour le jeune public, l'artiste nous invite à investir les secrets de notre richesse intérieure. Depuis 2018, nous avons présenté trois de ces dernières pièces « Embrasse-moi », « Robot, l'amour éternel », « Is It Worth to Save Us ? ». À l'invitation de José Montalvo, elle a également participé au « Grand Bal » au Grand Palais en juillet 2017.

« Le théâtre est une confession, chaque soir c'est la vie qui commence et qui se termine. »

JOSÉ MONTALVO

GLORIA LA VIE EST UNE FÊTE

Création
2021

Durée 1h00 / Grande salle / Danse

Tourbillon d'interprètes en scène, elles et ils seront seize Gloria(s) à l'assaut de leur propre mémoire, faisant surgir ensemble une danse intime et plurielle, décodant tous et chacun les lexiques chorégraphiques des autres, les entremêlant pour les métamorphoser et convoquer, dans cette pièce, leurs inspireur.trice.s, leurs totems artistiques, ceux qui auront pu influencer leur vocation, embraser leur résolution.

De l'intuition primitive d'un artiste à son engagement total, va se dessiner une aventure artistique et humaine singulière, incarnée, dans *Gloria*, par tous les interprètes du spectacle. Contrarié.e.s souvent dans leur première inclination par les codes traditionnels de la danse et le conformisme ordinaire, ils révèlent leur chemin propre en déployant au plateau toute la puissance et la sensibilité de leurs signatures artistiques. Elles seront dansées, chantées, signées, jouées et réinventées dans l'élan de leur pluralité. Dès qu'ils apparaissent au public, les danseurs dévoilent. Karim, Michael, Rachid, Nadège, Eléonore, Serge, Fran, Samuel, Elizabeth, Rocío, Florent, Rosa, Dafra, Chika, Beatriz, Denis convoquent avec malice la réalité dans la fiction et nous invitent à scroller dans leur destin.

Ils sont là, ici et maintenant, tout aussi forts que délicats avec le dessein commun de raconter ce chemin d'artistes comme un chœur vibrant de vies entrecroisées. Heureux.se.s quand ils dansent, à seize, ils rejouent l'histoire viscérale de cette fierté à la fois intime et universelle, celle d'avoir dépassé tous les préjugés pour danser et exister à tout prix.

On lit en eux cette utopie bien vivante, propre au chorégraphe José Montalvo : célébrer inconditionnellement la part lumineuse de l'humanité.

© Patrick Berger

Chorégraphie, scénographie, conception vidéo : José Montalvo • Assistante à la chorégraphie : Joëlle Iffrig • Costumes : Agnès d'At, Anne Lorenzo
Scénographie, lumières : Didier Brun • Son : Pipo Gomes, Clément Vallon • Collaborateurs artistiques à la vidéo : Sylvain Decay, Franck Lacourt
Infographie : Sylvain Decay, Clio Gavagni, Michel Jaen Montalvo • Chefs opérateurs : Daniel Crétois • Cadreuse : Prune Brenguier • Interprété par
Karim Ahansal dit Pépito, Michael Arnaud, Rachid Aziki dit ZK Flash, Nadège Blagone dit Sellou, Eléonore Dugué, Serge Dupont Tsakap, Fran
Espinosa, Samuel Florimond dit Magnum, Elizabeth Gahl, Rocío García, Florent Gosserez dit Acrow, Rosa Herrador, Dafra Keita, Chika Nakayama,
Beatriz Santiago, Denis Sithadé Ros dit Sitha.

GRAND PRIX

BENJAMIN
BIOLAY

© DR

LA MAC PRÉSENTE
CE CONCERT EN ACCORD
AVEC DECIBELS PRODUCTIONS
ET BAMBI ROSE

MEILLEUR ALBUM INTERPRÈTE DE L'ANNÉE 2021



Une griffe dans le cœur, comme une empreinte indélébile, une extension du domaine de nous-mêmes, les chansons de Benjamin Biolay n'accompagnent pas seulement nos vies, elles rendent limpide l'indicible secret de chacune. Compagnon inconditionnel de nos égarements, il fait de l'ivresse des sentiments, simplement, les choses de la vie. Ce que nous avons cru nous être exclusivement dédié, chuchoté grand à nos oreilles, a fait grandir l'immense foule sentimentale derrière cette 80 à l'infini, ravageuse par sa fougue et ses ambiguïtés mais continûment subtile. Découvrir bouche bée « Rose Kennedy » ou démarrer en trombes à ce dernier « Grand Prix », les albums de cet auteur-compositeur-interprète, mélodiste hors catégorie, font battre la chamade à qui pourrait trouver du réconfort dans la mélancolie, de l'espoir dans des bonheurs salés, de la jubilation à emplafonner ses regrets. En 2001, « Les cerfs volants » de la chanson pulvérisaient le chagrin de ces amants cachés pour les laisser flâner encore. En 2021, la confusion des sentiments égratigne toujours les compositions, demeure le mystère de sa poésie ineffable, une constante pour ce parcours d'artiste heureusement insaisissable. Impensable de ne pas percevoir dans ce nouvel album, la pièce manquante de vos charades intérieures, les choses de votre vie...



© Vladimir Vatshev / Laure Hirsig / Claire Lamarre

GABRIEL DUFAY BRIGITTE FONTAINE COLÈRE NOIRE

Création
2021

Ne crois qu'à la poésie,
si tu vois ce que je veux dire.
Elle n'a pas de contraire.
Tu ne peux pas te tromper,
c'est tout droit.
« Colère Noire »
Brigitte Fontaine

Jailli des flammes du néant, un homme fracassé nous invective, anéanti par ses désillusions, à la dérive, brisé par la réalité tragique du monde et par la solitude.

Il hurle sa colère et sa révolte au cœur desquels surgiront sa vulnérabilité torturée, son humanité profonde mais aussi une forme de transcendance lumineuse face à la noirceur du monde.

Prophéties fulgurantes ou manifestes poétiques, « Rien » et « Colère noire » les deux monologues les plus ardents de Brigitte Fontaine, font corps avec Gabriel Dufay, qui a choisi de mettre en scène et d'interpréter ces textes.

Leur ultra sensibilité et leur force subversive sont décuplées par l'exaltation incantatoire de Gabriel Dufay, presque féroce au milieu d'un no man's land, comme en à-pics d'un abyme. Uppercuts de mots, de maux et de sons, à la frontière du théâtre et de la musique, comme il aime à pratiquer le plateau, le metteur en scène a invité cette fois deux musiciens violoncellistes pour cette aventure foudroyante entre musique classique et expérimentations contemporaines. Il scelle, par l'hybridation des formes artistiques, la puissance visionnaire de l'œuvre de Brigitte Fontaine, « Le feu et la musique réunis dans un choc mortel ».

Comme en 2018, lors de la présentation à Créteil de « Fracassés » de Kate Tempest, le compagnonnage de Gabriel Dufay avec les auteures contemporaines puissantes fait toujours fuser de la confusion du monde, l'humour, la poésie et la vitalité salvatrice de la quête d'absolu.

Durée 1h20 / Petite salle / Théâtre

Adaptation, mise en scène et jeu : Gabriel Dufay • Musique live • composition : Duo Brady (Paul Colomb et Michèle Pierre) • Regard chorégraphique : Kaori Ito • Dramaturgie : Laure Hirsig • Scénographie : Margaux Nessi • Vidéo : Vladimir Vatshev • Lumières : Sébastien Lemarchand • Costumes : Aude Desigaux • Régie générale, son, vidéo : Anaïs Georgel • Collaboration artistique : Yuriy Zavalnyouk • Administration : Claire Lamarre • Remerciements : Samuel Achache, Michel Archimbaud, Jeanne Candel, Marie-Rose Guarniéri et Benoît Mouchart • Texte édité aux Éditions Les Belles Lettres, Archimbaud.

VINCENT DUBÉ

MACHINE

DE CIRQUE



La troupe présente une succession haletante de numéros époustouflants. Machine de cirque, résolument tout public, fait rire, émeut, épate et emballe.

Rosita Boisseau
Le Monde, oct 2019

Formée il y a moins de 10 ans par Vincent Dubé, cette troupe de cirque québécoise suscite le vertige des spectateurs dès les premières facéties de ce quintette exclusivement masculin.

La virtuosité haletante de ces artistes circassiens impose le respect alors que nos zygomatiques s'emballent au rythme de leurs acrobaties gravitationnelles. Si les spectateurs rient autant qu'ils reprennent leur souffle c'est que les numéros délirants ne laissent aucun répit.

Planche coréenne, jonglerie, disciplines aériennes, danse, comédie sont mis au tempo par un multi-instrumentiste fantasque, trait d'union entre cette épatante tournerie de gars téméraires et l'arsenal scénique tout droit sorti de l'imagination du directeur artistique, ingénieur de formation.

Tous au sommet de leur art, passés par les cirques québécois les plus éminents, ils souhaitent se mettre au défi de leur folie créatrice en propulsant le public dans leur histoire de camaraderie virile pleine de rebondissements, de prouesses insensées. Un vrai « show de gars » pour s'en mettre plein la vue !

Durée 90 min environ / Grande salle / Cirque

© Loup William Théberge

Idée originale et écriture du spectacle : Vincent Dubé • Direction artistique et mise en scène : Vincent Dubé • Collaborateur à l'écriture et à la mise en scène : Yohann Trépanier, Raphaël Dubé, Maxim Laurin, Ugo Dario, Frédéric Lebrasseur • Musique : Frédéric Lebrasseur • Interprètes : en cours • Musiciens en alternance Frédéric Lebrasseur, Steve Hamel, Olivier Forest • Conseillers artistiques : Martin Genest, Patrick Ouellet, Harold Rhéaume • Conseillères à la scénographie : Josée Bergeron-Proulx et Julie Lévesque • Costumes : Sébastien Dionne • Éclairages : Bruno Matte • Son : René Talbot • Ingénieur mécanique : David St-Onge • Direction technique : Patrice Guertin.



© Gilles Le Mao

D'après *La tragique histoire d'Hamlet, Prince de Danemark* de William Shakespeare • Nouvelle traduction, adaptation et dramaturgie : Clément Camar-Mercier • Création collective • Mise en scène : Thibault Perrenoud • Collaboration artistique : Mathieu Boisliveau • Lumière et régie générale : Xavier Duthu • Scénographie : Jean Perrenoud • Costumes : Emmanuelle Thomas • Construction : Franck Lagaroje • Création son : Emile Wacquier • Régie son et plateau : Raphaël Barani • Assistanat plateau : Anahide Testud • Regard extérieur : Guillaume Severac-Schmitz • Avec : Mathieu Boisliveau (Horatio), Pierre-Stefan Montagnier (Le Fantôme, Claudius), Guillaume Motte (Laërte, Polonius), Aurore Paris (Gertrude, Ophélie), Thibault Perrenoud (Hamlet).

Shakespeare

THIBAUT PERRENOUD KOBAL'T

Durée 2h00 / Petite salle / Théâtre

En s'emparant pour la première fois de Shakespeare et du mythe ultime qu'est Hamlet, Thibault Perrenoud avec la compagnie Kobal't est aux manettes d'un moment de pur théâtre, divertissant et haletant de bout en bout, drôle et orgiaque jusqu'à la folie, contemporain alors que Shakespeare résonne si fort à toutes les époques. À Créteil, nous avons déjà applaudi Thibault Perrenoud dans « Richard II » mis en scène par Guillaume Séverac-Schmitz.

Metteur en scène de cette percutante et énergique adaptation, lui-même interprète de Hamlet, Thibault Perrenoud propose une version fidèle aux codes irrévérencieux et populaires du théâtre élisabéthain. La scène est aménagée pour un spectacle uppercut, étroitement investie et cernée par les spectateurs assis à table ou sur des gradins et dont le destin semble momentanément scellé à la pulsation de la pièce. Le trouble va crescendo au rythme du climat crépusculaire qui s'y dégage. Toujours palpable, il donne du relief et du mystère à ce père spectral et à l'interrogation tutélaire de Hamlet « To be or not to be ». Entre réalité et illusion, les 5 comédiens sont, à l'évidence, les complices inconditionnels de cette adaptation. Ensemble, ils prennent un plaisir évident et contagieux à porter la traduction inspirée de Clément Camar-Mercier.

Le texte est fluide, dynamique et nous suspend à la poésie, aux saillies railleuses et à la profondeur de la pièce. En forme de farce tragique, vengeance, manipulation, meurtres, folie et suicide ricochent longtemps dans nos esprits alors que les hésitations métaphysiques, la complexité sensible de Hamlet ouvre d'autres perspectives à une œuvre que nous pouvons tous redécouvrir avec jubilation.

RONE X (LA)HORDE

AVEC LE BALLET NATIONAL DE MARSEILLE

ROOM WITH A VIEW

Création 2020

Durée 1h10 / Grande salle / Danse

Une haute carrière de marbre excavée, chargée de poudre et de fumées recouvre l'immensité crayeuse du plateau. Ponctuée d'effractions stroboscopiques et de petits éboulements, traversée des grandes vagues hypnotiques et envoûtantes de la musique de RONE, l'atmosphère est apocalyptique. Sous nos yeux et dans nos tempes, se révèle un espace physique et émotionnel paradoxal, dystopique par le chaos qui surgit de cet effondrement et par la rage bientôt addictive des danseurs qui s'ébattent et s'éreintent devant nous, utopique par la vitalité et l'engagement viscéral de ces mêmes interprètes qui enrôlent nos consciences et nos corps d'un monde en démolition vers sa régénérescence possible. Les danseurs du Ballet national de Marseille emmenés par (LA)HORDE font l'éloge de la force collective. La charge subversive de la musique et de la danse s'exprime au travers de leur grammaire chorégraphique engagée, éruptive, belliqueuse, rageuse, en duos ou en escadron faisant de leur ressenti une arme revendicative, de leur éreintement charnel, une transe, un exutoire puissant à la colère qui gronde. La carrière monumentale et fragile de (LA)HORDE est un espace d'abandon, de perte de contrôle, de lâcher prise. Les danseurs y sont aussi des passeurs vers notre reconnexion à l'altérité. En mutant, la danse post internet secoue, elle affirme une stylistique qui met en jeu de nouvelles formes d'échappées poétiques, plus rugueuses, à coups de beats narcotiques, de peaux rougies et de dépenses physiques à la limite du hors jeu mais qui ouvre à une « guerre des imaginaires » telle que l'exprime l'écrivain de polars et de science fiction Alain Damasio. « une guerre contre tout ce qui étouffe les utopies politiques qui tentent de réinventer le monde. »

Artistes associés de la Maison des Arts avant leur nomination à la direction du Ballet national de Marseille, nous avons présenté « To Da Bone » et « Marry Me in Bassiani ».

© Gaelle Astier

Conception artistique RONE & (LA)HORDE • Musique : RONE • Mise en scène et chorégraphie (LA)HORDE - Marine Brutti, Jonathan Debrouwer, Arthur Harel • Avec les danseurs du Ballet national de Marseille • Assistant artistique Julien Ticot • Scénographie : Julien Peissel • Assistant scénographie : Eléna Lebrun • Conseiller technique scénographie : Sébastien Mathé • Création lumière : Eric Wurtz • Assistant lumière : Mathieu Cabanes • Son façade : Jonathan Cesaroni • Assistant production son : César Urbina • Costumes : Salomé Poloudenny • Assistante costumes : Nicole Murru • Hot coiffure : Charlie Le Mindu • Préparation physique : Waskar Coello Chavez • Répétiteur.ice.s : Thierry Hauswald et Valentina Pace • Régie : Rémi d'Apolito.



CHERS

Création
2020

KAORI ITO

Comment s'opère cette alchimie intime si profonde vis à vis de ceux que nous avons perdus pour qu'ils s'immortalisent dans nos dialogues intérieurs avec eux. Invisibles mais essentiels à nos vies, ils alimentent nos conversations métaphoriques par leur présence immanente et réparatrice. La singularité et la puissance du geste d'artiste de la chorégraphe et danseuse Kaori Ito réside dans l'authenticité avec laquelle elle exprime sans détour la dualité humaine. Entre force et vulnérabilité, elle révèle ce qui ne se voit jamais mais se perçoit, ce qui ne se dit pas mais nous traverse, la part indicible de nos ressentis. En donnant corps aux choses invisibles, elle permet, dans cette nouvelle pièce, une incarnation physique de la perte, des morts et des fantômes comme un précipité alchimique puissant des enjeux de la vie et une allégorie dansée de ce dialogue avec les morts. En s'arrimant à des fragments de lettres envoyées aux disparus, les 6 interprètes deviennent les passeurs entre deux mondes. Ainsi avec l'humour et la liberté qui caractérisent toujours la scène de Kaori Ito, une danse *interpellante* va naître dans cet échange avec les esprits, une manière de quitter sa souffrance et de transformer la séparation et le deuil en perpétuation de la vie.

Durée 1h00 environ / petite salle / Danse

© Josefina Perez Miranda

Pièce pour 6 interprètes • Direction artistique et chorégraphie : Kaori Ito • Texte : Kaori Ito, Delphine Lanson et les interprètes • Collaboration artistique : Gabriel Wong • Interprètes : Marvin Clech, Jon Debande, Nicolas Garsault, Louis Gillard, Delphine Lanson, Léonore Zurflüh • Aide à la dramaturgie : Taïcyr Fadel • Composition : François Caffenne • Lumière : Carlo Bourguignon • Régie générale : Thomas Dupeyron • Régie lumière : François Dareys et Thomas Dupeyron (en alternance) • Régie son : Coline Honnons et Adrien Maury (en alternance).



DELUXE

+ MURMAN TSULADZE **PREMIÈRE PARTIE**

En octobre dernier, le Festi'Val de Marne faisait déjà bouger Créteil, pour ce nouveau rendez-vous électro-pop, hip-hop, Deluxe devrait nous refaire le coup avec Kilo, Kaya, Pietre, Soubri, Pépé et Liliboy, les nouveaux artisans d'une mega bamboche 2021.

De leur album « Stachelight » (Janvier 2016) à « Boys & Girl » (Juin 2019) et « Boys & Girl Suite et Fin » (Mars 2020), les six amis ont réalisés plus de 500 dates en France (Francofolies, Printemps de Bourges, Dour, Garorock, Solidays, Montreux Jazz Festival, Paléo, Vieilles Charrues) et dans le monde. (Italie, Suisse, Belgique, Allemagne, Royaume- Uni, Chine, USA, Australie).

Profitant du confinement pour rejouer ses classiques, Deluxe sortait en Juillet 2020 un nouvel album « En Confinement ». Sur scène, des costumes encore plus déjantés, colorés et brillants, à l'intérieur d'une scénographie totalement revisitée, qui laissera encore plus de place à leur explosivité et leur dynamisme communicatif.

Fidèles à leur emblématique devise « Si ça t'a plu, reviens moustachu », il est fort à parier qu'on va « danser-sourire » avec une performance musicale et visuelle encore plus azimutée.

Pour la deuxième saison consécutive le retour de la musique et des concerts tient davantage d'une aspiration unanime au partage, essentiel, irréprensible, nous voudrions enfin revivre sans pondération ! La musique en live sera le cœur vaillant de nos humanités, une lucarne immense sur le monde et dans la pulsation des artistes en scène. Une fois encore, ils seront prêts à faire déborder cet enchantement universel que nous appelons « faire la fête » et qui tient pour primordial de « faire la vie ».

Durée 1h45 environ / Grande salle / Concert





DE VÉNUS À MIRIAM
AU PAS DE MON CHANT

CHANTAL LOÏAL
MARIE CLAUDE BOTTIUS
KIDI BEBEY

Cap sur cette culture vivifiante, puisant dans ses racines ancestrales, ouvrant ses inspirations au contact séculaire du monde, les faisant fructifier par des métissages protéiformes, fertiles, piquants ou poétiques. Une gamme variée de sensations à éprouver lors de ces décollages kreyols qu'ils soient festifs ou engagés.

Après « On t'appelle Vénus » créé en Martinique et en France dans le cadre de l'année des Outre-mer en 2011, ce nouvel opus est plus que jamais d'actualité, il fait entendre une histoire de femmes transfigurées par un combat, en lutte contre les discriminations et pour la justice, dans le sillage d'un dialogue incantatoire entre la danse, le chant lyrique, la chanson traditionnelle et la littérature, étayé par la détermination de trois femmes lumineuses. Pour fêter les 10 ans de « On t'appelle Vénus », Chantal Loïal, chorégraphe et danseuse guadeloupéenne, a invité deux nouvelles artistes féminines à participer à l'aventure, l'artiste lyrique martiniquaise Marie-Claude Bottius et Kidi Bebey, autrice française d'origine camerounaise. La première métamorphose l'univers sonore de la pièce par la vibration de sa voix lyrique. La seconde rend hommage à Miriam Makeba, la reine de la chanson africaine. Dans cette version en trio, le combat historique d'hier est réinvesti puissamment par ces artistes d'aujourd'hui, aussi touchantes qu'inébranlables dans leur engagement. À la croisée entre l'Afrique, l'Europe et l'Amérique surgissent deux destinées marquantes de l'histoire : celle de Sartje Bartman, la Vénus Hottentote et celle de Miriam Makeba, charriant avec elles une émotion immémoriale. En 25 ans, Chantal Loïal a conçu 12 pièces chorégraphiques avec sa compagnie. Elle n'a eu de cesse de transmettre, témoigner, faire entendre une histoire par trop méjugée à travers sa passion d'artiste et avec une authenticité jamais démentie. Dans cette perspective, elle a créé « Le Mois Kreyol » et entend lors de chaque édition, soutenir et faire découvrir tout le spectre des artistes ultramarins.



Durée 50 min / Satellite / Spectacle hommage

Sur une idée originale de Chantal Loïal • Interprète : Chantal Loïal • Chanteuse lyrique : Marie-Claude Bottius • Récitante : Kidi Bebey • Chorégraphie : Chantal Loïal • Bande sonore : Marie-Claude Bottius et Arthur Lavandier • Texte : Kidi Bebey et Marc Verhaverbeke • Vidéo : Zeno Zancarani • Régie lumière et technique : Nicolas Barraud • Collaboration artistique : Sabine Novel • Costume : Camille Loreille.



LAYKO IRÈNE BICEP

© Kalyanestudio

La musique de Layko, chanteuse, chorégraphe, comédienne guadeloupéenne se situe au croisement des identités, entre les cultures des Caraïbes et l'Amérique Latine, entre le Paris des guinguettes et la Nouvelle Orléans. Mêmes ciselés dans le terreau unique de sa langue créole, ses textes se teintent de saveurs multiples. Entourée de ses trois musiciens d'exception Mauricio Santana, Timothé Petter et Motsek, Layko, elle raconte sa langue créole comme elle la vit avec force et sensibilité. Avec leur très typique, Électro Ka, on navigue entre un Gwo-Ka décomplexé, un jazz agile et débridé, une soul caribéenne ancrée en Terre-Racine Karukéenne et une musique électro sophistiquée, le tout finement sculpté dans la nef d'une culture ancestrale.

PREMIÈRE PARTIE



TONY CHASSEUR

Durant plus de 30 ans de carrière, Tony Chasseur fut l'un des rares artistes, l'une des rares voix à laisser une empreinte marquante dans tout ce qui fait l'actualité de la musique martiniquaise contemporaine. À son palmarès, La Perfecta - JM Harmony - Sakiyo - Malavoi - Le GMZ - Zic Band - Fal Frett - Des passages remarquables dans les grandes tournées de Kassav' - MizikOpéyi - GilTony'K. On ne compte plus les duos de références, les tubes jalonnant cette carrière. Son nom apparaît sur un nombre impressionnant d'albums produits durant ces 3 décennies. Il est aujourd'hui un directeur artistique et musical incontournable sur les grands événements musicaux créoles de l'Hexagone et aux Antilles. Il s'est, depuis maintenant une dizaine d'années, orienté vers une démarche musicale plus Jazz qui, mêlée à ses rythmes traditionnels originels, se définit comme Créole Jazz. La direction du Big Band MizikOpéyi (fondé avec Thierry Vaton) en est la marque la plus audible.

© Ludovicus

Durée 1h45 / Grande salle / Concert



Un festival de danse vivant est un festival qui fait vibrer ses horizons, qui accueille largement, embrasse de larges franchises artistiques, entremêle des artistes dont les parcours résonnent avec l'inspiration des autres, des primo-arrivants aux emblèmes en or massif.

Le festival Kalypso a toujours souhaité faire grandir les premières boutures auprès de ceux qui ont écrit les pages de son histoire. Le hip-hop est incontournable et vitalisant dans le paysage contemporain des arts chorégraphiques, par essence un peu indiscipliné, puisque né sous un soleil qui ne brillait pas toujours sur ses baskets.

Le Festival Kalypso imprime cet élan natif sans jamais craindre de perdre sa substance.

En ouvrant grand ses portes chaque automne, il édite le portfolio de ces constellations et infléchit sa ligne à l'abordage de talents nationaux et internationaux. Il met en perspective et continue de raconter la suite de cette histoire de danses et de danseurs.

Débarquer les stéréotypes n'exclue jamais la ferveur des origines et on est prêts à faire le mur, même en famille, pour tous les focus de l'édition #neuf !

www.karavelkalypso.com @FestivalKalypso #Kalypso9

FESTIVAL KALYPSO

© Julie Cherki

VEN
12

SOIRÉE NOUVELLE SCÈNE
Oups Dance Company & Diving Leaf
À découvrir le regard novateur et vivifiant d'une nouvelle génération de chorégraphes, primés à l'occasion de grandes compétitions nationales. Cette année, le duo féminin **Oups Dance Company** allie performance, humour et contorsion, pour porter un message d'authenticité et encourager à être soi-même. Le duo rencontrera sur scène les danseurs de **Diving Leaf** dans une métaphore à la fois douce et puissante de l'ivresse et de l'urgence de vivre.

19h30 (PS)
Oups Dance Company, *Pardon !*
Lauréat du concours Dialogues Prix CCN de Créteil et du Val-de-Marne | Festivals Karavel Kalypso, avec le mécénat de la Caisse des Dépôts et en partenariat avec Pôle en Scènes
Diving Leaf, « Fleurs »
Lauréat du Hip Hop Games
20h30 (PI)
Bandidas, « Poetry » (show)

SAM
13

Hip Hop Games Exhibition spéciale Kalypso
La joyeuse équipe d'Art-Track revient à la Maison des Arts pour mettre au défi les capacités d'improvisation des figures du festival et des Hip Hop Games. Un rendez-vous convivial et décalé, où l'imagination règne en maître.

Uppercut Dance Theater & Relevant
Cette deuxième soirée nous emmène au Danemark avec la pièce *Differences* d'**Uppercut Dance Theater** qui traite de la complexité à coexister malgré les différences, avant de retrouver le quintette plein d'énergie de **Relevant** qui s'intéresse à la confrontation de l'individu au groupe.

16h (PI)
Hip Hop Games Exhibition spéciale Kalypso par la cie **Art-Track**
19h30 (PS)
Uppercut Dance Theater, « Differences »
Relevant, « L'art de l'inclusion »
20h30 (PI) Show
Hip Hop Games

DIM
14

HIP HOP DAY
Racines Carrées, Just1Kiff, Felinae, Vasaman
De spectacles en spectacles et de lieux en lieux, laissez-vous transporter en un rythme léger, au gré d'un programme unique et réjouissant. Ce dimanche 14 novembre est placé sous le signe de rencontres hip-hop surprenantes, accessibles à toutes et à tous, pour petits et grands. Choisissez votre parcours et traversez trois lieux emblématiques de la vie culturelle cristolienne pour partager une nouvelle expérience de spectateur avant de tous se retrouver à la Maison des Arts de Créteil pour un final électrisant avec la pièce *Kháos* de la jeune chorégraphe **Sarah Adjou**.

14h RV À LA MAC
CHOISISSEZ VOTRE PARCOURS

Parcours famille :
14h30 (MAC/PI)
Racines Carrées, « Ça déménage »
15h15 (Médiathèque Nelson Mandela) **Just1Kiff**, « Bojoo »
Avant tout on se dit bonjour...
16h30 (MAC/PS) **Vasaman**, « Kháos »

Parcours tout public :
14h45 (Studio du CCN)
Felinae, « Emprise »
15h45 (MAC/PI)
Racines Carrées, « Ça déménage »
16h30 (MAC/PS) **Vasaman**, « Kháos »

17h (MAC/PI) **Racines Carrées**, « Ça déménage » (show)

MAR
16

MALKA
Le chorégraphe **Bouba Landrille Tchouda** invente un voyage à travers les souvenirs de trois danseurs. **Annelise Pizot** : danseuse contemporaine, **Razy Essid** et **Noah Mgbélé Thimothée** : breakers multitalentés – et les force à quitter leur zone de confort artistique pour aller vers un ailleurs. Bouillonnant d'énergie tout en distillant une infinie douceur, « Miracles » surfe sur une ligne de crête où la technique hip-hop, la danse contemporaine et l'art du cirque composent un récit intime et poétique.

19h30 (PS) **Malka**, *Miracles*
20h30 (PI) **Mazel Freten**, *Rave Lucid* (show)

MER
17

CARTE BLANCHE KRUMP
D'abord un show initiatique avec des danseurs de krump virtuoses et un dj, puis un solo de la compagnie lyonnaise **Jekyde** qui cherche à transmettre les sensations les plus fortes du krump, avant de terminer avec le ballet krump explosif de **Grichka Caruge** : « Birth ». Dans cette soirée carte blanche, la personnalité de chaque interprète se dévoile et trouve sa place dans un ensemble harmonieux pour découvrir le krump comme danse académique et danse de rue !

19h30 (PS)
Carte blanche krump
Grichka Caruge, « Show pédagogique »
Jekyde, « Solo »
Grichka Caruge, « Birth »
20h30 (PI)
Show krump, restitution projet avec le Conservatoire Marcel Dadi.

Petite salle (PS) / Piscine (PI) / Danse



CCN CIE KÄFIG MOURAD MERZOUKI ZÉPHYR

Création
2021

Mettre une nouvelle fois la danse en jeu, en capturer sa fougue et son élan, faire irradier sa beauté immanente au contact des fluctuations de la nature, en symbiose avec la douceur d'un vent léger, le Zéphyr. Avec cette nouvelle aventure chorégraphique, Mourad Merzouki noue avec la fabuleuse équipée du Vendée Globe le pacte inconditionnel de tous les voyageurs, artistes ou navigateurs, en quête d'explorations à l'infini, défiant toutes les limites comme une affaire existentielle. Après avoir bravé l'apesanteur et les propulsions renversantes de « Vertikal », le règne poétique de cet ineffable « Zéphyr » vient remettre en jeu les structures du mouvement et de la danse au plateau pour ce nouvel opus aérien. Délicatement, la stylistique du chorégraphe va sculpter ce souffle à l'état pur, au corps à corps avec le vent. En embarquant nos imaginaires, il en fera jaillir l'évanescence primitive. À la croisée de l'Orient et de l'Occident, voix chantées, instruments ethniques et musiques électroacoustiques s'approprient et s'entremêlent harmonieusement avec les corps des danseurs. Le langage chorégraphique de Mourad Merzouki célèbre inlassablement le pouvoir libérateur des arts mêlés dans le sillage céleste de ce vent de légende.

© Laurent Philippe

Durée 1h00 environ / Grande salle / Danse



© Extral Teaser Karen Ann © Melanie Rey

KEREN ANN & LE QUATUOR DEBUSSY

Durée 1H30 / Grande salle / Concert

Pour quelques concerts exceptionnels, Keren Ann partage la scène avec le Quatuor Debussy. Ensemble, ils revisitent son songbook, 20 ans de carrière, depuis « Jardin d'Hiver » co-composé pour Henri Salvador au récent « Bleue », illuminé par des arrangements conçus par elle-même ou par des prestigieux collaborateurs dont Maxim Moston et Gabriel Kahane.

Keren Ann est une artiste, auteur, compositrice et interprète, aussi éclectique qu'internationale. En parallèle de ses 8 albums et nombreuses tournées, elle travaille sur des bandes originales pour le cinéma mais aussi en collaboration pour le théâtre ou l'opéra. Son dernier album « Bleue » sorti en mars 2019 est unanimement salué par la critique.

Elle a écrit et réalisé les disques de Henri Salvador ou Emmanuelle Seigner pour ne citer qu'eux et, de nombreux artistes dont Anna Calvi, David Byrne, Iggy Pop, Jane Birkin ou Françoise Hardy ont repris ses morceaux...

Le Quatuor Debussy s'illustre depuis 30 ans sur les scènes françaises et internationales dans le répertoire classique comme dans des collaborations originales avec des metteurs en scènes, chorégraphes et musiciens de premier plan. Invités à collaborer une première fois en 2017, Keren Ann et le Quatuor Debussy ont décidé de prolonger le plaisir de cette aventure musicale partagée à la scène et se produisent ensemble en France et en Europe pour notre plus grand plaisir.

Keren Ann (voix, guitare) • Quatuor Debussy : Christophe Collette et Emmanuel Bernard (violons)
Vincent Deprecq (alto) • Cédric Conchon (violoncelle).



Comme un triangle magique, les projets sur de la musique de chambre créent, de par leur structure, une complicité entre les musiciens, les danseurs et le public, bien plus qu'avec un grand orchestre. C'est une des raisons pour lesquelles j'ai choisi « Winterreise » : les 24 lieder de Schubert composent une atmosphère intime que je voudrais partager dans ce voyage d'hiver. Qui est, en fait le voyage de la vie. Je l'imagine comme un jardin d'hiver, un lieu où l'hiver est présent, mais où les prémices des autres saisons le sont également. Un laboratoire expérimental de la vie.

Angelin Preljocaj

BALLET PRELJOCAJ WINTERREISE

Pour la première fois, le chorégraphe choisit de travailler sur une œuvre de Franz Schubert, « Die Winterreise » (Le voyage d'hiver), chef-d'œuvre du compositeur autrichien. Une partition pour piano et voix sur des poèmes de Wilhelm Müller, partition dont on connaît la profonde mélancolie et dont les épisodes rythment la marche désespérée d'un homme éconduit par sa bien-aimée. Une plongée dans l'univers poétique des lieder dont la charge émotionnelle emporte les spectateurs dans l'abîme d'un voyage intérieur.

Durée 1h10 / Grande salle / Danse

© Jean-Claude Carbonne

Chorégraphie : Angelin Preljocaj • Musique : Franz Schubert, *Die Winterreise* • Scénographie : Constance Guisset • Lumières : Éric Soyer • Costumes : Angelin Preljocaj • Réalisation : Eleonora Peronetti • Baryton basse : Thomas Tatzl • Piano-forte : James Vaughan • Danseurs : Distribution en cours • Pièce remontée par Dany Lévêque choréologue • Assistant, adjoint à la direction artistique : Youri Aharon Van den Bosch • Assistante répétitrice : Cécile Médour • Commande : Scala de Milan.



LES 7 DOIGTS

Lorsqu'une passagère se détourne, un regret s'évanouit, lorsqu'une seconde se dérobe à une étreinte, ceux-là chuchotent des serments.

En égrenant inexorablement les heures de départ et d'arrivée, l'affichage à palette de cette gare de fiction semble orchestrer toutes ces vies en partance qui vont se dévoiler dans le wagon d'un train et sous nos yeux.

Moment suspendu que ce voyage ferroviaire imaginaire donné à deviner, défilent les paysages à la fenêtre. Si le roulis saisit les corps des interprètes, nos sensations s'accordent aux leurs et nous y sommes pour de bon.

Se combinent danse, expression physique, théâtre, acrobatie, projection et composition musicale originale alors que les confidences divulguées par chacun métamorphosent le compartiment en caisse de résonance de l'âme humaine.

Nos passagers ont-ils fui ? vers quel rêve s'engouffrent-ils ? Entre deux chapitres d'une vie, affleurent nostalgie et espérance, se nouent rencontres inattendues, adieux et retrouvailles pour la seule destination qui soit celle de nos futurs composés. Le temps du voyage, ces passagers s'affranchissent de la gravité, celle qui défie leur art et celle qui conduit la vie.

Pas de performance pour la performance, pas de tape à l'œil, pas d'extravagance qui ne soit aussi un hymne à l'existence, tel est l'ADN de cette compagnie de cirque cosmopolite et multidisciplinaire pour laquelle l'introspection par petites touches délicates est indissociable de la virtuosité. Ce combo unique conduit au récit subtil et contrasté de la vraie vie, celle qui nous ressemble. Combien d'express emmèneront vers la félicité...

Durée 1h30 / Grande salle / Cirque

Idée originale : Shana Carroll • Mise en scène et chorégraphie : Shana Carroll assistée de Isabelle Chassé • Avec Freyja Wild, Conor Wild, Sabine Van Rensburg, Samuel Renaud, Maude Parent, Brin Schoellkopf, Louis Joyal, Sereno Aguilar • Scénographie : Ana Cappelluto • Direction musicale : Colin Gagné • Vidéo : Johnny Ranger • Lumière : Éric Champoux • Costumes : Camille Thibault-Bédard • Entraîneur chef : Francisco Cruz • Direction de production : Sabrina Gilbert • Direction technique : Simon Lachance • Régie : Charlotte Legault • Assistante à la direction technique : Marie-Hélène Grisé • Coordonnatrice vidéo : Dominique Hawry • Programmation VDO : Laura-Rose R.Grenier • DOP - tournages : Mark Ó Fearghaíl • Animations vidéo : Yannick Doucet et Remi Borgeal • Chef sonorisateur : Jérôme Guillaume • Programmation lumières : Stéphane Lecavalier • Chef électrique : Gabriel Fournier-El Ayachi • Entraîneure duo trapèze et tissu : Véronique Thibault • Gréateurs de création : Stéphane Beauchet et Nicolas Lemieux • Assistante à la scénographie : Dominique Coughlin • Assistante aux costumes : Catherine Veri • Stagiaire en gréage : Joanie Audet • Paroles et

musiques originales, conception sonore et arrangements musicaux : Colin Gagné • En collaboration avec : Jean-Sébastien Leblanc (arrangements, Contorsion, Hulahoop et Trapèze), Boogát (paroles Jonglerie), Freyja Wild (paroles Roaming Song), Jérôme Guillaume (arrangements Jonglerie) • La musique d'ouverture, Fil de fer, et Épilogue est basée sur un thème composé par : Raphael Cruz • Voix et instruments : Boogát, Maude Brochu, Alexandre Désilets, Guido Del Fabbro, Jérôme Dupuis-Cloutier, Jonathan Gagné, Gabriel Godbout-Castonguay, Dominiq Hamel, Sheila Hannigan, Olivier Hébert, Frannie Holder, Jean-Sébastien Leblanc, Jeffrey Moseley, Maude Parent, Mathieu Roberge, Guillaume St-Laurent, Freyja Wild et Conor Wild • La musique contient des reprises : Creep (Radiohead), Burma-Shave (Tom Waits), Louise (Big Brutus), Saint Louis Blues (W.C. Handy), et des échantillons de : Nostalgias (Juan Carlos Cobián, Enrique Cadícamo), El deportado (Oscar Chavez).



Textes d'Heiner Müller

© Christophe Raynaud de Lage

Conception et musique électronique live : Wilfried Wendling • textes : Heiner Müller
Avec Cécile Mont-Reynaud (danseuse aérienne) • Denis Lavant (comédien) • Grégory Joubert : musicien et mécaniques plastiques
Thomas Mirgaine : interprète des machines • Gilles Fer : scénographie « fileuse ».
Participation à la création et à la conception de l'installation : Cécile Beau (plasticienne), Cyrille Henry (conception et réalisation des machines, lumière) • Marion Platevoet (dramaturge), Alvaro Valdes Soto (regard chorégraphique).

WILFRIED WENDLING ERREURS SALVATRICES

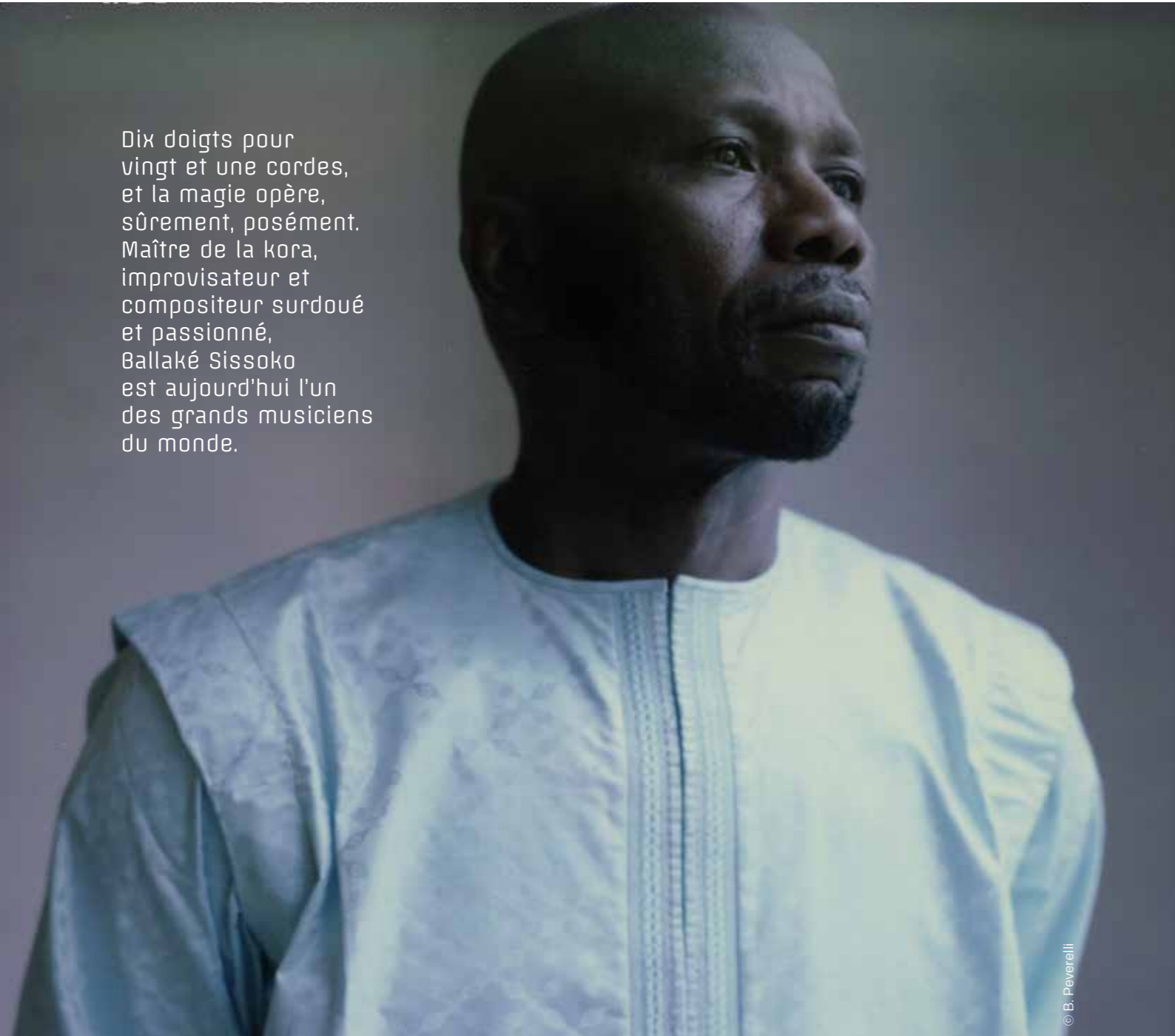
AVEC DENIS LAVANT ET CÉCILE MONT-REYNAUD

Irriqué par les écrits du dramaturge Heiner Müller, « Erreurs salvatrices » transmute cette matière textuelle pour l'éclater en îlots hybrides qui composent une expérience immersive, polyphonique, à la croisée des arts du cirque, de la vidéo, du théâtre, de la musique électronique et de l'expérience plastique. Le spectateur est invité à découvrir un espace cinétique, animé de machines et de rencontres impromptues, et à expérimenter l'état de rêve. Les fragments de lumière et de vidéos troublent la perception de l'espace et les corps des artistes sont tour à tour démultipliés ou dérobés au regard. Fasciné par l'émergence chaotique et la sérendipité, le compositeur Wilfried Wendling invite à se pencher sur la puissance créatrice des formes ouvertes qui font la quintessence du spectacle vivant et chaque soirée totalement unique.



Création
2021

Petite salle / Déambulation immersive



© B. Peverelli

Dix doigts pour vingt et une cordes, et la magie opère, sûrement, posément. Maître de la kora, improvisateur et compositeur surdoué et passionné, Ballaké Sissoko est aujourd'hui l'un des grands musiciens du monde.

L'enchanteur *Africolor* dit en un mot toute la richesse de son projet en partage. Depuis plus de 30 ans ce festival nomade vrombit de toutes les musiques de l'Afrique. Entre créations et alchimies musicales, artistes africains et hexagonaux viennent semer la joie en Ile-de-France. Puisant aux racines de tous les courants historiques, la target du festival réside bien dans la pulsation de vie du métissage et de la puissance visionnaire des compositions hybridées qui s'y réinventent chaque saison. Quand le flow, les voix et les beats conjuguent appétit de la différence et audace à conjuguer les genres, on dit « faites du bruit ». Bienvenue chez nous *Africolor* ! la maison vibre avec vous de la combinaison de ses tonalités artistiques.

BALLAKÉ SISSOKO

& GUESTS

Maître de la kora, improvisateur et compositeur surdoué et fervent, Ballaké Sissoko est devenu l'un des grands musiciens du monde.

Sensuelle, presque au corps à corps avec lui, sa kora, cette harpe-luth à 21 cordes d'origine mandingue est un héritage familial, celui de son père, l'un des plus grands maîtres maliens. Après un passage précoce au sein de l'Ensemble Instrumental National du Mali, il devient, dans les années 90, l'instrumentiste le plus sollicité et le plus innovant auprès des grandes chanteuses griottes.

Après deux albums qui estampillent déjà son talent unique et sa virtuosité de musicien de kora, c'est un hommage croisé aux figures paternelles qu'il entreprend avec Toumani Diabaté, qui signe son envol international et ouvre sa voie royale vers d'autres horizons musicaux aussi composites qu'emblématiques. Taj Mahal, Ross Daly, Keyvan Chemirani, Dariush Talaï et Ludovico Einaudi affirment par ces premières et fructueuses collaborations, son gout prononcé pour les chemins de traverse et pour l'expérimentation musicale pour laquelle il va toujours opter tant son jeu unique lui ouvre de portes.

Liu Fang, Andy Emmer, Médéric Colignon ou Guillaume Orti, Rajery et Driss puis Vincent Segal avec lequel il reçoit une « Victoire du Jazz du meilleur album étranger » lui font multiplier les collaborations. Sa curiosité pour un métissage exigeant consacre son ADN. Aventurier des confins de toutes les musiques, combinées à son terrain de jeu préféré, il reste inconditionnellement fidèle à ces complices de toujours Lansine Kouyate au balafon et Badje Tounkara au n'goni. Les tournées internationales s'enchaînent, avec Vincent Segal et le trio 3MA, le succès ne se dément jamais plus. Du Japon à l'Australie, étape à Créteil avec un tout nouvel album solo et l'arrivée du festival « Africolor » pour cette saison hors norme mais que nous souhaitons furieusement « en beauté ».



Durée 1h30 / Grande salle / Concert

némo — biennale
internationale
des arts numériques
de la Région Île-de-France

BIENNALE DES
ARTS NUMÉRIQUES
DE LA RÉGION
ILE-DE-FRANCE

Partenaire historique de la Maison des Arts de Créteil, le programme 2021 du Festival Némo témoigne pour cette soirée encore de l'effervescence transdisciplinaire qui préside si souvent aux productions contemporaines. Immersion sonore, visuelle pour ces 3 temps forts articulés dans trois espaces de la Maison des Arts, visibles successivement avec un pass. Après « Ruines et Flesh » que nous avons déjà présentés avec la Biennale, nous retrouvons Franck Vigroux avec « Forêt » un voyage intérieur puissant et onirique qui clôture sa trilogie.



KRASIS

Annabelle Playe
Alexandra Radulescu
19h00
satellite 40'

Krasis, du grec ancien, action de mêler, mélange de deux ou plusieurs choses. « Mélange total où des corps occupent la place l'un de l'autre, tout en préservant leur qualité et leur individualité ». La vie des plantes Emanuele Coccia

Au-delà du quotidien, saccadé et fragmenté, en excitation et dans la confusion des sens, se révèle un mode de cohabitation, un tissage en réseau, un monde fait de corps reliés et d'objets hybrides. Organique et minéral, consciences, nature, technologies, machines, vies et décombres. « KRASIS », une contemporanéité qui se manifeste par la jouissance de l'hybridation et des interconnexions. Un mélange qui n'efface pas les individualités, mais les révèle. La krasis propose une vision du monde attentive à sa nature et à ses mouvements complexes, avec un potentiel de projection vers un futur acceptable, même souhaitable.

FORÊT



Franck Vigroux
Compagnie d'autres cordes
20h00
petite salle 55'

Artiste protéiforme, Franck Vigroux évolue dans un univers où se croisent musique contemporaine, théâtre, danse et vidéo. Prolixe et sans barrières de style, il parcourt un temps les scènes des musiques expérimentales et improvisées puis son évolution musicale le mène vers les musiques électroniques. Après avoir réalisé des « albums concepts », des films expérimentaux, collaboré avec des auteurs de théâtre, poètes sonores ou chorégraphes, il s'intéresse de plus en plus aux formes audiovisuelles live et à l'écriture de plateau, ce qui le mène peu à peu à mettre en scène sa musique à travers des spectacles pluridisciplinaires. « Forêt » est une traversée. Le passage onirique d'un lieu à l'autre, celui d'un changement d'état. « Forêt » est un voyage intérieur. Ici les images s'ouvrent sur l'inconscient, la forêt se meut, s'ébroue, s'ouvre par l'image et le son, tandis que la figure fantasmagorique du personnage féminin serpente et interroge. « Forêt » est un opéra sensoriel et poétique construit comme un glissement, tour à tour vertige et fuite, chute puis rédemption. Une épopée sensible en forme de quête.

THE PENISHMENT

Paradis Noir
21h00
piscine 30'

À l'occasion de la sortie de son deuxième album « Penishment » sur le label Antigluten, Paradis Noir prépare un live électronique plus sauvage et plus noir que le précédent. Rythmiques hip hop ultra lentes et distordues, guitares métal, samples orchestraux atonaux, breakbeats industriels fracassants manipulés live, le tout animé par les voix samplées de Claudine Sourdeval (Dear Deer), Black Sifichi et du rappeur Vîrus. Quelque part entre DJ Muggs, Tool et Aphex Twin, Jefferson Lembeye continue d'explorer avec « Paradis Noir » les territoires peu peuplés d'une musique électronique éruptive, non répétitive et non normée.

Petite salle / Satellite / Piscine / Théâtre

Création
2021
Avignon

LAËTITIA GUÉDON COMPAGNIE 0,10

PENTHÉSILÉ.E.S AMAZONOMACHIE

À n'importe quel époque et pour toutes les civilisations, qui ne s'est jamais interrogé sur le prix à payer par les femmes lors de leur accession au pouvoir ? De quelles figures imposées sont-elles redevables ? Avec quelle intention profonde et en échange de quels sacrifices inévitables ? Le prix de leur autorité vaut-il le nombre des abnégations à consentir ? Par conviction ou par devoir, toutes ont eu une bataille à mener pour conquérir, exercer, maintenir ou se défaire de leur pouvoir. Avec « Penthésilé.e.s Amazonomachie », présentée cet été au Festival d'Avignon, Laëtitia Guédon entend questionner ce rapport complexe qu'entretiennent les femmes avec le pouvoir et avec la puissance.

Figure de la guerre de Troie, Reine des Amazones, Penthésilée est devenue une allégorie dont s'est emparée l'autrice Marie Dilasser, sollicitée aux prémices de ce projet par la metteuse en scène, séduite d'emblée par son écriture à la fois incisive et très poétique.

De cette complicité, va naître un oratorio-manifeste. Consubstantielle de la pièce, la musique y est donc très présente au

travers de chants sacrés, liturgiques. S'ils étaient traditionnellement interprétés par des hommes, dans la version de « Penthésilé.e.s Amazonomachie », un chœur de femmes, d'amazones d'ici et maintenant va prendre la place et réinterpréter ces chants vénérables.

Et si Penthésilée va se battre et aimer Achille, il va la tuer sur le champ de bataille... Inspirée originellement par la pièce de Kleist, Laëtitia Guédon a choisi de la représenter par trois figures distinctes, trois tempéraments, deux femmes et un homme au plateau, Lorry Hardel, Marie-Pascale Dubé et le chorégraphe Seydou Boro qui va incarner à la fois Achille et Penthésilée.

En quête d'une esthétique qu'elle qualifie d'indisciplinée, dès l'amorce du travail qu'elle choisit d'esquisser, Laëtitia Guédon implique directement auteur.trice.s, musicien.ne.s, vidéastes, scénographes afin de favoriser des alchimies artistiques singulières et d'encourager, au travers des métissages auxquels on assiste, des voies de compréhension de l'œuvre, inaccoutumées et multiples.

© Pauline Le Goff

Durée 1h40 / Petite salle / Théâtre - Oratorio

Conception et mise en scène : Laëtitia Guédon • Texte (commande d'écriture) : Marie Dilasser • Avec : Lorry Hardel, Seydou Boro, Marie-Pascale Dubé • Et un chœur : Juliette Boudet, Sonia Bonny, Lucile Pouthier, Mathilde de Carné • Scénographie : Charles Chauvet • Création vidéo : Benoît Lahoz • Création Sonore : Jérôme Castel • Lumière : Léa Maris • Costumes : Charles Chauvet, Charlotte Coffinet • Arrangements : Grégoire Letouvet • Chef de chœur : Nikola Takov • Assistant à la mise en scène : Quentin Amiot.



© Sébastien Durand

GISÈLE VIENNE

THIS IS HOW YOU WILL DISAPPEAR



Nous cherchons à comprendre l'acte théâtral, nous cherchons encore G. Vienne

Dans son approche totale du spectacle vivant, la metteuse en scène, chorégraphe et plasticienne Gisèle Vienne signe une allégorie contemporaine fantastique, une plongée épique et bouleversante au cœur d'une immense et très naturaliste forêt. Alors qu'une brume opaque s'intensifie et sculpte crescendo un nouveau climat dramaturgique, nous sommes, simultanément mis à l'épreuve de nos fantasmes et de nos répulsions. Les nappes musicales obsédantes de Steve D' Malley et de Peter Rehberg installent une atmosphère vénéneuse de chaos imminent et sont étroitement liées à l'écriture minimale, poétique et très émotionnelle de Dennis Cooper. L'harmonie sylvestre et sa beauté première se dissipent et laissent poindre un malaise avec le surgissement de trois personnages troublants, organiquement indissociables de cette forêt monstre : miroir et abyme de leur errance morale et spirituelle. Post-adolescents, ces trois figures incarnent toutes les contradictions des modèles de beauté contemporains. Un entraîneur dominateur, une jeune athlète au corps à corps avec la perfection du sien, une rock-star mélancolique et autodestructrice entre Werther et Kurt Kobain. Semblable au sombre itinéraire d'un des personnages, le basculement de la beauté à la sauvagerie de la nature résonne alors de manière particulière. L'étroite et subtile interaction esthétique entre tous les médias — lumière, son, texte, mouvement — la dimension extrêmement sensuelle de ses œuvres font de la signature artistique de Gisèle Vienne, l'une des plus remarquables. Pour elle, l'expérience physique, empirique du théâtre peut faire bouger les lignes de notre réflexion, elle bouscule nos ressentis tout comme notre pensée et suscite des questions morales qu'il nous faut reposer sans cesse.

DANCE REFLECTIONS BY VAN CLEEF & ARPELS

Conception, mise en scène, chorégraphie et scénographie : Gisèle Vienne • Création musicale, interprétation et diffusion live : Stephen O'Malley et Peter Rehberg • Texte et paroles de la chanson : Dennis Cooper • Lumière : Patrick Riou • Sculpture de brume : Fujiko Nakaya • Vidéo : Shiro Takatani • Créé en collaboration avec, et interprété par : Jonathan Capdevielle, Nuria Guiu Sagarra et Jonathan Schatz • Stylisme et conception des costumes, José Enrique Oña Selfa • Fauconnier : Patrice Potier / Les Ailes de l'Urga • Remerciements pour leurs conseils à Anja Röttgerkamp et Vilborg Ása Gudjónsdóttir • Conception des poupées : Gisèle Vienne • Construction des poupées : Raphaël Rubbens, Dorothea Vienne-Pollak, Gisèle Vienne • Reconstitution des arbres et conseils : Hervé Mayon / La Licorne Verte • Évidage et reconstitution des arbres : François Cuny / O Bois Fleuri, les ateliers de Grenoble • Création maquillages, perruques, coiffures : Rebecca Flores • Programmation vidéo : Ken Furudate • Ingénierie brume : Urs Hildebrand • Régie générale : Nicolas Barrot • Régie de scène : Philippe Deliens et Antoine Hordé • Régie lumière : Arnaud Lavisse • Régie son : Adrien Michel • Réalisation des costumes : Marino Marchand • Réalisation du sol : Michel Arnould et Christophe Tocanier • Traduction des textes de l'américain au français : Laurence Viallet.

Durée 1h15 / Grande salle / Danse-Théâtre

**AVEC
JACQUES
GAMBLIN**

LAURENT PELLY HARVEY

Si tous les anglo-saxons connaissent et raffolent de l'histoire insensée d'Elwood P. Dowd et de son extraordinaire ami, le lapin géant, étonnamment en France, ils sont tous deux inconnus du public.

En 1944, quand la journaliste, dramaturge américaine Mary Chase écrit « Harvey » c'est un véritable triomphe. À Broadway, la pièce se joue pendant 5 ans à guichets fermés et elle obtient le prix Pulitzer. Au cinéma, l'interprétation de James Stewart reste fameuse. Il n'en fallait pas davantage pour que la complicité malicieuse de Laurent Pelly et Agathe Mélinand, se remette en mouvement tant la dramaturgie extravagante de « Harvey », la charge psychologique des personnages, les ambiguïtés et la mélancolie de cette farce intime et sociale, la force de l'imaginaire cochent toutes les cases de leur subtil talent à produire les meilleures fantaisies gringantes qui soient.

Jacques Gamblin dont on admire la délicatesse et la sensibilité de certaines interprétations gentiment borderline est un inénarrable Elwood P. Dowd.

En alléguant de son amitié indéfectible pour son Harvey de lapin, notre quinquagénaire rêveur et fantasque va détraquer l'impassibilité morose de la société bourgeoise dans laquelle il évolue. Nous voyagerons des salons les plus en vue aux asiles d'aliénés. L'intrusion imaginaire de ce ruminant géant va mettre sans dessus-dessous les conventions ordinaires et l'hypocrisie de ce petit monde.

De quiproquos en effets de surprises, ce vaudeville désopilant bat son plein. Incognito, il encourage à plus de tolérance et au respect de la différence, en catimini, il revendique la force de la fantaisie et le pouvoir de la tendresse.

En optant délibérément pour l'œil du fou, « Harvey » échappe au réalisme, tord le cou aux préjugés et ré-enchantre la vie. Continuons de rêver !

Texte de Mary Chase • Traduction nouvelle : Agathe Mélinand • Mise en scène : Laurent Pelly • Avec : Jacques Gamblin (Elwood P. Dowd), Charlotte Clamens (Vita Simmons), Pierre Aussedat (Docteur Chumley), Agathe L'Huillier (Clémentine Simmons), Thomas Condemine (Docteur Sanderson), Emmanuel Daumas (Maître Gaffney), Lydie Pruvot (Betty Chumley, Madame Chauvenet), Katell Jan (Infirmière Kelly), Grégory Faive (Wilson), Kevin Sinesi (Le taxi) • Costumes : Laurent Pelly et Jean Jacques Delmotte • Scénographie : Chantal Thomas • Création lumières : Joël Adam • Création son : Aline Loustalot • Assistant à la mise en scène : Grégory Faive • Régie générale, régie plateau : Lellia Chimento • Régie lumière : Stéphanie Gouzil • Régie son : Nicolas Perreau.



BÊTES DE SCÈNE (MASCULIN-FÉMININ)

JEAN CHRISTOPHE BLETON CIE LES ORPAILLEURS

petite salle / Danse

En fond de scène, un grand tableau noir, il est couvert de mots en forme d'invitations qui intriguent. Quelles sont donc les règles de ce jeu qui commence ? « Résister », « contester », « vibrer », « refaire », autant de verbes crayonnés, autant d'occasions de sillonner cet hommage chorégraphique à la force vitale, au plaisir d'être en vie, intimement célébrés par 7 hommes pour la première représentation puis 7 femmes pour la deuxième.

Ils, elles sont tous et toutes de fortes personnalités, danseurs audacieux, danseuses et chorégraphes inspirée.s mais dont la martingale gagnante n'est plus la jeunesse éternelle, si tristement conditionnelle de nos sociétés ultra performatives. S'ils ont passés l'âge, ne sont pas forcément « restés jeunes », productifs ou performants, ils sont plus ardemment vivants que jamais, tel est leur vrai pouvoir, l'unique fontaine de jouvence possible.

Chronique d'une obsolescence annoncée, avec dérision et humour, Jean Christophe Bléton cisèle un portrait tendre et sans concession du vieillissement, de ce rapport au temps cynique et cruel dans les métiers de la scène particulièrement, si propices à faire dévisser ses protagonistes dans le hors champ et l'invisibilité. En forme de pied de nez à la seule beauté des corps, aux questions purement esthétiques et techniques, il met en lumière, la seule beauté que nous devrions toujours poursuivre et rattraper celle de la vie. À travers ce dytique genre « Bêtes de scène » intuitive de la richesse polymorphe surgie de ce puzzle féminin masculin. Nous suivrons correspondances et dissemblances homme-femme durant ces deux volets alors que l'art du mouvement fait chavirer les ans.



Conception chorégraphique : Jean-Christophe Bleton • en collaboration avec les interprètes et assisté de Marina Chojnowska • « Masculin » avec : Lluís Ayet, Yvon Bayer, Jean-Christophe Bleton, Jean-Philippe Costes-Muscat, Jean Gaudin, Vincent Kuentz, Gianfranco Poddighe • « Féminin » avec : Odile Azagury, Annick Charlot, Huyen Manotte, Rachel Mateis, Carlotta Sagna, Sylvie Seidmann, Andrea Sitter • Lumières : Françoise Michel
Création sonore : Marc Piera • Scénographie : Olivier Defrocourt • Composition et interprétation à la cornemuse : Yvon Bayer.



MARS-2037

© Arnold Böschl

PIERRE GUILLOIS NICOLAS DUCLOUX

Création
2020

En 2037, l'homme le plus riche du monde dépense toute sa fortune pour un voyage sans retour vers la planète Mars. Avec lui, 3 astronautes, une poule et un robot. Il laisse à terre une fille folle de rage de voir son héritage partir dans la fumée de la fusée. Tout l'équipage vit un rêve inouï, suspendu par la microgravité au milieu de la Voie Lactée qui brille de ses 200 milliards d'étoiles. La planète rouge les attend, hostile pourtant mais qui incarne la promesse de la première colonie humaine de l'espace. Mais bientôt les ennuis s'enchaînent : le milliardaire perd la boule et met en péril ses coéquipiers ; une pluie de diamants venue de Neptune heurte le vaisseau et condamne l'équipage à un sommeil sans fin tandis que quelque part, sur Terre, l'héritière frustrée use de toute sa malignité pour récupérer son argent, fut-ce au tréfonds du système solaire. Tandis que rêve et réalité se mêlent dans cette nuit infinie, que d'étranges créatures hantent les cauchemars des astronautes, que la musique féérique prend des allures de requiem, la possibilité d'atterrir sur Mars semble de plus en plus relever de la science-fiction... L'humour et la fantaisie permettront-ils aux spatonautes d'échapper aux étranges songes provoqués par les vents solaires ou est-ce tout bêtement l'amour, le merveilleux amour, qui sauvera ces humains du désastre martien ?

Une impressionnante machinerie théâtrale plonge le public dans la beauté renversante d'une virée intergalactique. Les spectateurs se retrouvent au cœur du vaisseau qui file parmi les étoiles, au milieu des corps qui échappent aux lois de l'attraction terrestre et flottent dans l'espace. Nous perdons les notions de haut et de bas, de réel et d'irréel tandis que nos héros chavirent vers un monde régi par de nouvelles règles. La voix des chanteurs nous attire contre toute raison vers un abysse inter-sidéral. Nous planons, perdons pied, connaissons le vertige de l'apesanteur au gré des variations de l'orchestre. La comédie musicale d'anticipation se meut en fable cosmique où se réalisera peut-être le fantasme de l'Homme foulant Mars en chantant.

Durée 2h00 avec entracte / Grande salle / Comédie musicale

Composition musicale : Nicolas Ducloux • Écriture et mise en scène : Pierre Guillois • Assistante à la mise en scène : Lorraine Kerlo Aurégan • Chanteurs : Jean-Michel Fournereau, Magali Léger ou Marie Oppert (en alternance), Charlotte Marquardt, Quentin Moriot, Élodie Pont, Pierre Samuel • Musiciens : Matthieu Benigno, percussions ; Nicolas Ducloux, clavier ; Chloé Ducray ou Claire Galo-Place, harpe ; Gabrielle Godart, clavier ; Jérôme Huille ou Grégoire Korniluk, violoncelle • Scénographie : Audrey Vuong • Costumes : Axel Aust, assisté de Camille Pénager • Maquillages : Catherine Saint-Sever • Créatures extra-terrestres : Carole Allemand Delassus assistée de Franck Rarog • Robot : Sébastien Puech assisté de Delphine Cerf, Eduardo De Gregorio et Franck Demory • Lumières : Marie-Hélène Pinon • Effets magiques : Allan Sartori et Pedro Miguel • Identité visuelle : Fabrizio La Rocca • Direction technique : Fabrice Guilbert • Construction décor, costumes et perruques : Stadttheater Klagenfurt, Autriche • Modifications : décor Atelier du Grand T • Théâtre de Loire-Atlantique, Nantes • Supervision reconstruction : Stéphane Lemarié • Régie générale et lumière : Fabrice Guilbert • Régie plateau : Stéphane Lemarié, Didier Le Barazer • Régie plateau, marionnettiste : Claire Rabant • Régie son et vidéo : Loïc Le Cadre.





TREEMONISHA

© DR

Direction artistique : Mark Dornford-May • Codirection musicale et Performance : Paulina Malefane
Direction musicale : Mandisi Dyantyi • Chorégraphie : Lungelo Ngamlana.

ISANGO ENSEMBLE

Création
2021

Le processus de création du collectif Isango est très spécifique puisqu'il développe des ateliers créatifs ouverts à tous ses membres lors de chacune des créations.

Depuis 20 ans, Isango Ensemble conçoit toutes ses approches artistiques de cette manière, qu'elles soient destinées au cinéma, au théâtre ou encore à l'opéra. Atypiques et peu conventionnels, ces processus créatifs font l'originalité du collectif et lui ont permis d'accéder à une véritable notoriété internationale.

En permettant à la pluralité des voix et des points de vues de s'exprimer sur scène, les artistes s'approprient l'œuvre d'une manière exceptionnelle à travers l'expérience partagée de la mixité, la collision des cultures, des apprentissages et des expérimentations. Ainsi, les performances qui s'y déploient sont rares tant du point de vue de la dramaturgie, de l'effervescence musicale et du climat émotionnel obtenu. Plus qu'un spectacle, c'est une chance qui est donnée à tous les interprètes d'atteindre à l'excellence de leur art en attache avec le développement de la création mais aussi en participant à une œuvre humaine de transmission collective des cultures artistiques d'Afrique du Sud et de leur hybridation avec celles des cinq continents.

Composé en 1911 par Scott Joplin, « Treemonisha » est le premier opéra écrit pour des chanteurs non-blancs.

Isango Ensemble s'est emparé de ce livret musical pour rendre hommage et faire revivre ce divertissement envoutant, réminiscence du génie du compositeur Scott Joplin au travers de l'ardeur nouvelle des chanteurs, instrumentistes de la troupe. Cette nouvelle lecture procède de la mise en valeur de la culture musicale d'Afrique du Sud, de son jazz, chaleureux et énergique et de ses chansons traditionnelles, pleines de compassion. Comme lors de la reprise de « La Flûte enchantée » lauréate de l'Olivier Award, les musiques de marimba y seront centrales. Chanté principalement en anglais, avec quelques sections en Xhosa, Tswana et Zulu, ce nouvel assemblage mélodique conserve la simplicité et le caractère intime de la musique originale. En quête de magie plus que d'artifices, la mise en scène cherche à capturer l'essence du quotidien en rendant chaque moment captivant. Dans la perspective de l'engagement moral et spirituel du collectif, les questions d'humanité et d'exclusion traversent systématiquement leurs œuvres, « Treemonisha » aborde particulièrement la question du pardon.

Grande salle / Comédie musicale

ET LE CŒUR FUME ENCORE

CIE NOVA MARGAUX ESKENAZI ET ALICE CARRÉ

Si l'expression « devoir de mémoire » postule sur l'obligation morale de se souvenir d'un événement historique tragique et de ses protagonistes, il n'est pas de question liée plus cruciale que les écritures et les pensées de la décolonisation pour considérer nos identités françaises et les oublis de sa mémoire coloniale.

Au cœur de nos mémoires vives, avec la précision des outils de l'histoire et la rigueur d'une enquête, la Compagnie Nova documente ses investigations théâtrales au plus près de la vie pour faire surgir toute la force et tout le sens de la créolité de nos identités françaises.

« Et le cœur fume encore » retrace les mémoires et les silences de la guerre d'Algérie. Une traversée intime, poétique, littéraire et musicale faite du parcours de 7 personnages, (deux militants du FLN, une femme pied-noir, un harki, une militante parisienne anticolonialiste, un appelé du contingent et un militaire de carrière) aux prises avec la part organique de leur vérité.

**Force des témoignages
recueillis auprès
des familles et des proches,
des historiens, des poètes,
ou des intellectuels,**

Tous servent de bascule vers le théâtre de Alice Carré et Margaux Eskenazi, passant sans cesse de l'intime au politique, du témoignage au jeu, du réel à la fiction. Mémoires occultées faites à jamais d'exils, de métissages, d'angles morts, de non dits, d'imaginaires et de violences enfouies défient les discours officiels et le temps pour rejaillir et se métamorphoser. Une fabrique de théâtre de l'existence s'anime sous nos yeux, la fresque percutante d'une histoire inter générationnelle et nationale.

Dans une très grande proximité avec le public, de part et d'autres de la scène les comédiens vont prendre la parole et témoigner pour Mado, Francis, Ahmed, Daniel, Mamoun ou Brahim, interprétant chacun plusieurs personnages, des hommes ou des femmes indifféremment, embarqués dans cette guerre à fragmentation psychologique et morale où la politique aura toujours été en embuscade, mais sans que jamais la mémoire ne perde sa boussole.

Conception, montage et écriture : Alice Carré et Margaux Eskenazi • Avec des extraits de Kateb Yacine, Assia Djebar, Jérôme Lindon et de *Le Cadavre encerclé* de Kateb Yacine et la préface d'Edouard Glissant, publiés par les Editions du Seuil • Mise en scène : Margaux Eskenazi • Collaboration artistique : Alice Carré • Espace : Julie Boillot-Savarin • Lumières : Mariam Rency • Création sonore : Jonathan Martin • Costumes : Sarah Lazaro • Vidéo : Mariam Rency et Jonathan Martin • Régie générale et lumières : Marine Flores • Avec : Armelle Abibou, Loup Balthazar, Salif Cissé en alternance avec Christophe Ntakabanyura, Malek Lamraoui, Yannick Morzelle en alternance avec Lazare Herson-Macarel, Raphael Naasz et Eva Rami • Alternance régie en tournée, Régisseuse Lumière : Leslie Desvignes • Régisseur Son : William Leveugle • Avec les voix de Paul Max Morin, Nour-Eddine Maâmar et Eric Herson-Macarel.

© Loïs Nys

Durée 2h05 / Petite salle / Théâtre

Création
2021

CLAIRE JENNY ÉTIENNE AUSSSEL CIE POINT VIRGULE

Durée 1h00 / Hall / Danse



(ECHO + EFFIGIES)²

© Etienne Aussel

Conception, mise en espace : Claire Jenny et Étienne Aussel • Chorégraphie : Claire Jenny • Réalisations vidéo : Étienne Aussel • Interprètes : Marie Barbottin, Olivier Bioret, Jérémie Deglise, Ifra Dia, Rodolphe Fouillot, Laurie Giordano, Yoann Hourcade, Bérangère Roussel • Univers sonore : Nicolas Martz • Musiques : Arvo Pärt • Scénographie : Pascal Dibilio et Claude Bourgeron • Lumières : Emmanuel Gary • Costumes : Marthe Dumas • Chef opératrice : Ludivine Large-Bessette.

Quels rapports nos corps entretiennent-ils aujourd'hui avec les images ? En proposant une déambulation très inhabituelle dans les espaces de circulation de la Maison des Arts, le binôme artistique formé par la chorégraphe Claire Jenny et le vidéaste Étienne Aussel transpose en les réinventant « Effigies » et « Echo », deux pièces chorégraphiques de la compagnie. Leur matrice combinée permet d'éclairer par la danse et la vidéo, le narcissisme contemporain dès lors que la pulsion et le formatage enchainent nos idéaux à des diktats.

Au fil d'un parcours poétique et sensoriel auquel vous serez invités dès votre arrivée à la Maison des Arts, vous expérimenterez la sensation des effleurements des danseurs auprès de vous, entremêlés à leur image virtuelle et dansante sur les écrans disposés dans le hall. Dans cet entrelacs scénographié, l'étroite proximité avec les images et les interprètes fait surgir, en chemin, le trouble de la surexposition médiatique. Coiffés d'ersatz de casques de VR, certains pourront même, s'ils le souhaitent, intégrer la performance.

Une autre voie se dessinera encore lorsque les spectateurs se saisiront de la danse pour interagir avec les autres, le passage de la technologie aux vivants sera imperceptible mais captivant.

Comment ne pas percevoir dans ce travail original de réinvention vidéo-chorégraphique, les invariants de l'engagement artistique de la chorégraphe, ses armes de construction massive : une intarissable et très profonde relation à l'autre, dans une époque où les questions du corps caviardé par l'image, peuvent venir abîmer l'estime de soi.

SONS D'HIVER | 28 JANVIER
FESTIVAL DE MUSIQUES PARIS / VAL-DE-MARNE | AU 19 FÉVRIER 2022



Depuis trois décennies, le festival implanté sur le vaste territoire val-de-marnais explore les musiques créatives d'aujourd'hui et fait la part belle au jazz dans toutes ses composantes, ses cousinages et métissages. festival de dimension internationale, sons d'hiver présente chaque année musiciens français et étrangers, stars internationales et artistes émergents, dans un grand nombre de créations et de projets inédits.

**SAM
19**

HAMID DRAKE A TRIBUTE TO ALICE COLTRANE

Création

Militante africaine-américaine, organiste, pianiste tutoyant le cosmos comme la mélodie la plus intime, Alice Coltrane a bien d'autres facettes encore. Seconde épouse de John Coltrane, elle l'accompagne dès 1965 et prend sa part dans les recherches interstellaires du saxophoniste puis prolonge la quête commune, intègre la méditation à sa pratique musicale, impose la harpe dans le jazz et se retire finalement de toute musique. Que reste-t-il aujourd'hui de cette trajectoire incroyable et multiple ? En guise de réponse, le batteur et percussionniste américain Hamid Drake remet en jeu les arcanes secrètes d'Alice Coltrane avec qui il avait su nouer une relation amicale et intime, musicale et spirituelle : « J'avais 16 ans quand j'ai rencontré Alice Coltrane pour la première fois après un concert à Chicago. Nous avons échangé nos adresses, et nous nous sommes souvent écrit par la suite. Sa créativité se diffusait sur tous les musiciens qui l'entouraient. Sur moi, l'impact a été puissant. Elle m'a légué une ouverture spirituelle et esthétique. Ce concert rend hommage à cette femme et compositrice remarquable. »

Hamid Drake (batterie, percussions), Ndoho Ange (danse), Jamie Saft (piano, orgue Hammond), Pasquale Mirra (vibraphone), Joshua Abrams (contrebasse, guembri), Thomas de Pourquery (saxophone), Jan Bang (électronique)

**VEN
18**

En raison des incertitudes liées à la pandémie, la programmation sera annoncée en septembre.

THE MASTER MUSICIANS OF JAJOUKA

Création

DIRIGÉS PAR BACHIR ATTAR AVEC HAMID DRAKE, JAMIE SAFT, JOSHUA ABRAMS & INVITÉS

Il y a des groupes dont les pas sont forcément précédés de légende. The Master Musiciens of Jajouka sont de ceux-là. Installés au pied du Rif marocain, dans les montagnes au Sud de Tanger, l'ensemble perpétue une tradition vieille de 2000 ans, rivant au tympan de l'auditeur une transe ballottée aux rythmes de la nira, la flûte de bambou, ou de la ghaita, le hautbois du Maghreb, du luth-tambour ou du majestueux bendir. Nombreux sont les artistes de légendes venus s'inspirer de ces sons envoûtants venus du fond des âges : Brian Jones, les Rolling Stones, Ornette Coleman, Archie Shepp, Barney Wilen, William Burroughs, Bill Laswell...

Aujourd'hui, l'ensemble, dont les musiciens sont tous fils des premiers maîtres est mené par Bachir Attar, fils de Hadj Abdeslam Attar, maître leader dans les années 60. Pour cette soirée, ils prolongeront la longue tradition de collaboration avec le jazz et la great black music, en associant leurs rites musicaux traditionnels aux sons des américains Hamid Drake, Joshua Abrams, Jamie Saft et d'autres invités exceptionnels.

Bachir Attar (rhaita, Guembri, flûte, direction)
Mustapha Attar (rhaita, flûte), Abdeslam El Moudene (rhaita, flûte), Ahmed El Ballouti (rhaita, flûte), Ahmed Bakhat (violin, percussions), Abdellah Bokhzar (percussions), Mohamed El Attar (percussions), + Hamid Drake (batterie, percussions), Jamie Saft (piano, claviers, orgue Hammond), Joshua Abrams (contrebasse, guembri), (en cours)

FESTIVAL INTERNATIONAL DE FILMS DE FEMMES

Le cinéma en salles nous en avons rêvé et ce sera pour nous la belle occasion en mars 2022 de vous retrouver et de vous parler d'Amour(s) au pluriel. Un moment de plaisir et de ressenti partagé. L'enjeu de notre programmation sera donc multiple.

© Livia Saavedra / Virginie Despentes et Béatrice Dalle - AFIFF mars 2015.

À NOS AMOUR(S)

Sur ce thème de la diversité des sentiments amoureux, des discours amoureux, Amour(s), vous proposera des films dont le contenu fait du cinéma une carte du tendre comparable aujourd'hui, mais différente, à celle de ces Incroyables et ces Merveilleuses qui mettaient dans le discours amoureux un savoir vivre avec l'autre, les autres et beaucoup d'exubérance. Au nom de l'Amour, les femmes ont souvent accepté de sacrifier leur indépendance, leur liberté, leur existence même. Et c'est aussi le lieu de beaucoup de stéréotypes. Les réalisatrices invitées vont nous raconter d'autres histoires. Nous irons à la source de leur inspiration, contribuant ainsi au vaste mouvement international des femmes cinéastes où court le fil rouge de la vie, révolutionnant certaines visions. Bousculant les modes de narration traditionnels.



Nous suivrons aussi la Longue Marche des réalisatrices chinoises pour un autre voyage. L'enjeu du futur proche, est la présence des femmes dans le cinéma chinois en pleine expansion.

Une occasion de découvrir la nouvelle génération des années 2020 tout en incluant les pionnières et donc celles de la 5^e et 6^e génération venues à Créteil au fil des années 80 et 90 et dont nous n'avons plus de nouvelles aujourd'hui. Que sont-elles devenues celles qui, comme, Huang Shu Quin (1939) a conquis le public de Créteil avec son film « L'Actrice et son fantôme » et qui remporta le Prix du public du Meilleur long métrage de fiction au Fiff 1989 ? Ou Xiao-yen Wang (1959) émigrée aux USA en 1985, venue présenter son film « La Môme singe / The Monkey kid » au Fiff 1995 et obtint le Prix Graine de Cinéphage ?

Autre défi historique pour dépasser les barrières du temps : « La Première marche à Créteil ».

Certaines réalisatrices, artistes et personnalités du domaine de la culture ont commencé leur parcours cinématographique avec des courts-métrages. Invitées dès leurs débuts, au FIFF de Créteil, nous avons décidé de les rassembler afin de mettre en valeur le côté investigation de notre travail.

Au fil des années, nous avons découvert le travail de Chloé Zhao, pour la première fois en 2010 en sélectionnant en compétition internationale son premier court-métrage « Daughters », qui se déroule en Chine, dans un milieu rural, et qui raconte une histoire de sororité face à un mariage forcé. Elle vient de recevoir cette année, deux prix aux Oscars avec son film « Nomadland ».

D'autres personnalités seront à redécouvrir telle que Vanessa Springora, editrice, écrivaine et réalisatrice, venue présenter son moyen métrage documentaire *Dérive* au FIFF, en 2004. Elle est l'auteure en 2020 du livre *Le Consentement*. Sandrine Treiner, aujourd'hui directrice de France culture, fut l'invitée de notre festival en 2003, pour son court métrage « Inconnu à cette adresse ». Virginie Despentes, aujourd'hui écrivaine et réalisatrice, fut notre invitée en 1999.

Enfin, l'Hommage à Susan Sontag, réalisatrice et auteure engagée, qui a beaucoup écrit sur les médias et la culture, mais aussi sur la maladie, sur le sida, les droits de l'homme et le communisme, confirmera notre travail de mémoire sur la place des femmes dans le cinéma.

Si notre version TOUT EN LIGNE 2021 a été une réussite nous espérons vous retrouver au sein de cette belle maison pour le prochain festival.

Love — Jackie Buet

FILMS
FEMMES

JÉRÔME DESCHAMPS LE BOURGEOIS GENTILHOMME

Comédie-ballet de Molière • avec la musique de Lully • Mise en scène de Jérôme Deschamps • Direction musicale : David Dewaste • Les Musiciens du Louvre • L'Académie des Musiciens du Louvre en partenariat avec le Jeune Orchestre de l'Abbaye et le CRR de Paris • Jean-Claude Bolle Reddat (Maître de Philosophie), Sébastien Boudrot (Maître de musique), Tailleur Vincent Debost (Covielle, Maître d'armes), Jérôme Deschamps (Monsieur Jourdain), Bénédicte Choynet (Dorimène), Aurélien Gabrielli (Cléonte), Pauline Gardel (Lucile), Guillaume Laloux (Dorante, Maître de danse), Josiane Stoleru (Madame Jourdain), Sandrine Buendia, soprano (musicien), Paco Garcia, haute-contre (Élève du maître), de musique, musicien), Lisandro Nesis, ténor (musicien), Jérôme Varnier, basse (Mufti, musicien) • Danseurs : Léna Pinon Lang (Garçon tailleur, Cuisinier), Pierre Guibault (Laquais), Maya Kawatake Pinon (Garçon tailleur, Cuisinier), Antonin Vanlangendonck (Laquais) • Décor Félix Deschamps • Costumes Vanessa Sannino • Chorégraphie Natalie van Parys • Lumières François Menou • Assistants à la mise en scène Sophie Bricaire, Damien Lefèvre • Conception Perruques : Cécile Kretschmar • Accessoires : Sylvie Châtillon • Assistante décor : Isabelle Neveux • Assistante costumes : Karelle Durand • Chef atelier costumes : Lucie Lecarpentier • Chefs de chant : Ayumi Nakagawa, Lisandro Nesis • Régie Générale : Florent Pellen • Régie plateau : Lionel Thomas et Olivier Mendili • Habilleuse : Barbara Hooijmeijer • Perruquière : Cécile Larue • Régie lumière : François Menou et Julien Cocquet • Effets son : Nicolas Rouleau • Fabrication marionnette banquet : Laurent Huet, Alexandra Leseur-Lecocq • * Éditions Nicolas Sceaux (2014).

Molière
Lully

En nous divertissant beaucoup devant cette galerie de portraits phénoménale, dans cette caricature de gentilhomme imaginée par Molière, il ne faut pas louvoyer, surgissent irrésistiblement le grotesque et la tendresse infinie de Jérôme Deschamps pour ses personnages. Comme nous nous étions entichés de ses Deschiens, nous voici captivés par ceux-ci. Pour cette nouvelle variation de la cultissime comédie-ballet, accompagnée par Les Musiciens du Louvre et leur Académie, Jérôme Deschamps est lui-même en scène, en habit de Monsieur Jourdain. Il jubile et prend bien soin des ambiguïtés hilarantes de son personnage, autant qu'il nous régale de l'outrance et du loufoque de cette société. Elle s'agite, se trouble et se ruse elle-même dans des imbroglios ahurissants. Devant nous, affamé d'ascension sociale, grotesque, kitsch dans sa préciosité de débutant : un homme riche mais frustré par son ignorance. Il désire, plus que tout, devenir un « homme de qualité ». En se moquant avec panache de la courtoisie lous quatorzienne dépeinte par Molière, Jérôme Deschamps préfère arrimer nos regards à de la tendresse et à de l'empathie pour ce Monsieur Jourdain empêtré dans sa maladroite inculture mais si désireux de devenir plus éduqué. Un spectacle à rire en famille, où la joie d'applaudir aux renversements des situations donne de la force au plateau et à la salle et nous permet d'affûter notre malicieuse autocritique.

Durée 3h00 avec entracte / Grande salle / Théâtre



JEAN-MARIE MACHADO

DANZAS SINFONIA

L'Orchestre Danzas imaginé et dirigé par le pianiste et compositeur Jean Marie Machado est composé de superbes solistes issus du jazz et des musiques improvisées, des musiques classiques et des musiques du monde. Ces ascendances diverses, ses composantes esthétiques originales donnent la couleur particulière, l'alchimie musicale de Danzas, d'autant que Jean Marie Machado est lui-même issu de tous ces mondes et continue d'en explorer les infinies combinaisons. En forme de kaléidoscope musical et nomade et toujours en résonance avec la musique de JM. Machado, nous proposerons des escapades musicales à géométrie variable. Chaque temps fort aura sa dominante particulière, traversant un spectre large d'univers musicaux, en solo, duo ou en formation d'orchestre sur la scène de la Maison des Arts, au Château de Grosbois et sur tout le territoire de Grand Paris Sud Est Avenir, à la rencontre de qui a des oreilles bien ouvertes, néophytes ou mélomanes.

LES ESCAPADES
MUSICALES ET NOMADES

à la Maison des Arts

26
MARS

PIANO SOLO COMMENTÉ
JEAN MARIE MACHADO nous convie dans ce piano solo à une musique qui, après trois décennies de création traverse plusieurs univers : la musique classique, le jazz et les musiques du monde et traditionnelles.

22
AVRIL

DANZAS SINFONIA
La musique de Danzas Sinfonia se développe comme une suite d'humeurs poétiques inventées en un seul geste musical. En se mêlant les unes aux autres, elles créent un parcours de danses liées à des évocations tirées de l'imaginaire marin. Chaque mouvement de la mer est associé à une danse : Le tango et la houle Tanghoulle, l'Aber également nommée Ria et le largo, Ria Largo ou encore le Slow flot. Comme Une barque sur l'océan de Maurice Ravel, cette dérive symphonique actuelle d'un seul souffle me permet l'errance utile à l'exploration et l'imaginaire. Le souvenir des sensations de l'enfance que Chantal Thomas nomme l'écume des rires, et le désir de se perdre dans l'immensité bleue à l'infini ont guidé les compositions de Danzas Sinfonia.

Directions : Jean Marie Machado (Piano-composition-conception)
Jean Charles Richard (Direction d'orchestre)
• 6tet à cordes : Cécile Grenier (alto), Séverine Morfin (alto), Gwenola Morin (alto), Clara Zaoui (violoncelle), Guillaume Martigné (violoncelle), Sébastien Boisseau (contrebasse) • 5tet à vent : Stéphane Guillaume (flûtes), Elodie Pasquier (clarinettes), Renan Richard (saxophones), Tom Caudelle (saxhorn), François Thuillier (tuba) • Percu & plus : Marion Frégnigny (Percussions), Joachim Machado (Guitares), Aubérie Dimpre (Percussions vibraphone), Didier Ithursarry (Accordéon).

Hors les murs

02
AVRIL

DOMAINE DE GROBOIS
QUATUOR UMANI
Une alternance de musiques du répertoire classique faisant sens et écho avec les compositions de Jean Marie Machado et une création spécialement écrite pour cette belle soirée.

Cécile Grenier (altiste soliste de Danzas), Guillaume Martigné (violoncelliste soliste de Danzas), Dana Cioccarli (pianiste classique), Jean-Marie Machado.

Dates et lieux en cours

SOLO ÉLODIE PASQUIER
(clarinette)
Dans ce solo, Élodie Pasquier retourne à l'essence de la clarinette et en explore de nouveaux timbres. La soliste balance entre composition et improvisation, un espace vertigineux où la musique, dépouillée de tout artifice ne cache pas son intention de crever les cœurs.

DUO MACHADO ITHURSARRY
(accordéon-piano)
La complicité entre Machado et Ithursarry est étonnante. Les deux musiciens jouent comme s'ils se connaissaient depuis très longtemps et en même temps comme s'ils s'étaient rencontrés la veille. Il y a de la télépathie et de la fraîcheur dans leurs échanges.

SOLO STRACHO TEMELKOVSKI
(beatbox)
Ce musicien multi-instrumentiste restitue les atmosphères musicales de la Macédoine. Il conserve la force et la couleur de la musique des Balkans qu'il croise avec le jazz, les musiques urbaines, de l'Orient et de la Méditerranée.

SOLO JEAN CHARLES RICHARD
(saxophones, flûte)
Parcours éclectique de ce saxophoniste où interprétation, composition et improvisation se côtoient et s'interfèrent, du jazz au classique.

TRIO STÉPHANE GUILLAUME
THOMAS BRAMERIE, STÉPHANE
HUCHARD (flûtes-basse-batterie)
Un projet de petite formation très jazz où peut s'exprimer la riche palette du soliste dans toute son interactivité.

MAJAKKA

C'est dire son éclectisme et son amour des musiques et du métissage, c'est dire aussi sa détestation des genres bien cloisonnés. Avec la complicité de Keyvan Chemirani, Jean-Charles Richard et Vincent Ségal, Jean-Marie Machado a produit un Majakka riche, généreux et poétique.
Le Soir Belgique
Jean Claude Vantroyen

Jean Marie Machado (piano), Keyvan Chemirani (zarb et percussions), Jean Charles Richard (saxophones et flûte), Vincent Segal (violoncelle).

ORNICAR
Le trio propose une musique narrative, énergique et contrastée qui s'ancre résolument dans le paysage musical actuel

Joachim Machado (guitare électrique, effets), Côme Huveline (batterie, effets) Renan Richard (saxophone baryton, effets).



© A. Poupeney

BRUNO BOUCHÉ BALLET OPÉRA NATIONAL DU RHIN

Durée 1h30 / Grande salle / Danse

Inspiré du film de
Wim Wenders

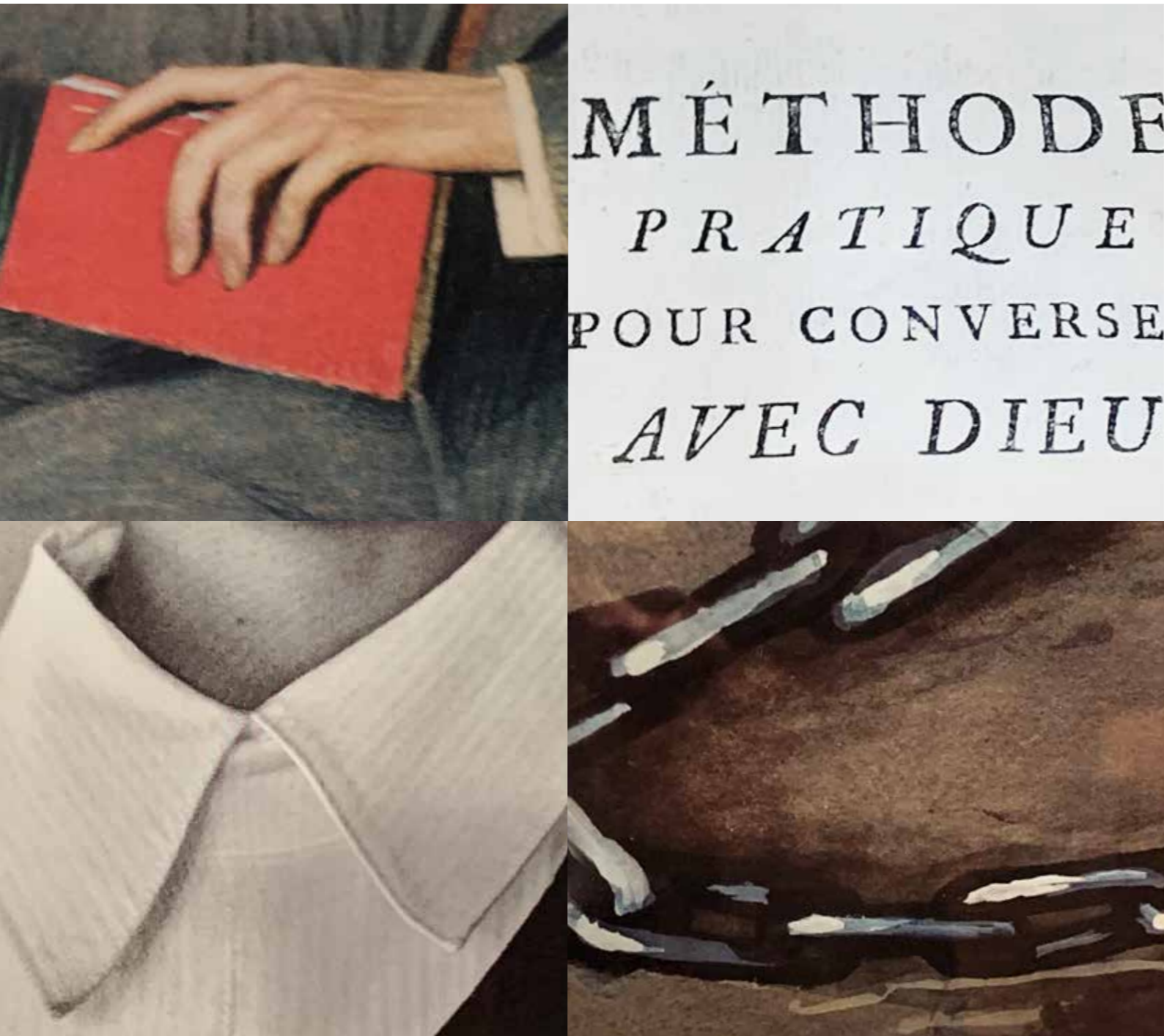
Dans « Les Ailes du Désir », le réalisateur allemand Wim Wenders imagine qu'un ange quitte sa condition, la pure et immatérielle éternité, et décide de s'incarner pour l'amour d'une femme... S'inspirant de cet immense chef-d'œuvre du septième art, « Les Ailes du Désir » de Bruno Bouché sont une invitation à explorer par la musique et le geste dansé ce mystère absolu de l'incarnation.

Chaque frisson de la chair, chaque émoi des sens, est une expérience ineffable qui, instantanément, crée en nous un fulgurant sentiment de synesthésie et d'union entre le corps et l'âme...

Mieux que des mots, la danse et la musique sont assurément les meilleurs catalyseurs de ce frémissement de la vie en nous, de cette inépuisable effervescence des sens, l'odorat, le goût, le plaisir du toucher... tout ce qui fait la joie de l'existence, et que nous prenons trop souvent comme allant de soi!

Pour cette délicate réflexion sur les sens, Bruno Bouché mêlera musiques du répertoire et nouvelles pages spécifiquement commandées pour ce ballet à la jeune compositrice londonienne Jamie Man.

Inspiré du film de Wim Wenders • Pièce pour l'ensemble de la compagnie • Chorégraphie : Bruno Bouché • Composition et dramaturgie musicale : Bruno Bouché, Jamie Man • Musique : Antony and the Johnsons, John Adams, Jean-Sébastien Bach, Jamie Man, Olivier Messiaen, Einstürzende Neubauten, Steve Reich, Jean Sibelius • Piano : Bruno Anguera Garcia • Dramaturgie : Christian Longchamp • Scénographie : Aurélie Maestre • Costumes : Thibaut Welchlin • Lumières : David Debrinay • Vidéo : Etienne Guiol • Accompagnement artistique suspensions : Fabrice Guillot • Wim Wenders est représenté par VERLAG DER AUTOREN • En collaboration avec la Compagnie Retouramont.



Avec Xavier Gallais (Tartuffe), Arthur Igual en alternance avec Vincent Winterhalter (Orgon, mari d'Elmire), Jeanne-Marie Lévy (Madame Pernelle, mère d'Orgon), Hélène Bressiant (Elmire, femme d'Orgon), Jin Xuan Mao Cléante (frère d'Elmire), Loïc Mobihan Damis (fils d'Orgon), Nacima Bekhtaoui (Marianne, fille d'Orgon), Jean-Baptiste Le Vaillant (Valère, amant de Marianne), Irina Solano Dorine (suivante de Marianne), Clément Griffault (Laurent), Pascal Ternisien (Monsieur Loyal, sergent, Un exempt, Filpote, servante de Mme Pernelle) • Mise en scène, costumes, décor : Macha Makeïeff • Lumières : Jean Bellorini assisté d'Olivier Tisseyre • Son : Sébastien Trouvé • Musique : Clément Griffault • Coiffures et maquillage : Cécile Kretschmar • Assistante à la mise en scène : Gaëlle Hermant • Assistante à la scénographie : Clémence Bezat • Assistante aux costumes : Laura Garnier • Régisseur général : André Neri • Diction : Valérie Bezançon • Fabrication du décor : Ateliers du Théâtre National Populaire, Villeurbanne • Stagiaires du Pavillon Bosio - Ecole Supérieure d'arts plastiques de Monaco.

MACHA MAKËIEFF

TARTUFFE THÉORÈME

Création
2021

De toutes les pièces de Molière, Tartuffe est celle qui suscite une série d'émotions les plus singulières chez le spectateur. Au-delà de la dynamique d'une langue poétique, dans son rythme même, il y a dans « Tartuffe » tous les ingrédients d'un scénario de roman noir que je veux montrer, avec suspens et rebondissements propres à ce genre d'intrigue : enjeux d'une famille bourgeoise aussi névrosée que nocive, parasite infiltré dans la maison qui prend le pouvoir sur les esprits et les corps, libertins et faux-dévots, clans qui s'affrontent, spoliation, chantage, détournement, arrestation, espionnage, prédatons, abus de faiblesse, dossiers compromettants, fuite et arrestation. Toute une affaire.

La résolution - l'intervention du Prince, n'a rien d'artificiel parce que l'intrigue est avant tout politique. Avec la force d'un conte, d'une parabole qui va virer au cauchemar d'une famille. C'est ce récit qui m'intéresse avec ses protagonistes à fleur de peau.

Et dans ce huis-clos, la menace de celui qui est entré dans la maison dont on parle et qu'on ne voit pas, les allers et venues inquiétantes de gens qui traversent, transforment le confortable salon bourgeois plongé dans la pénombre et les sons étranges. Et la puissance malfaisante du discours inquisiteur s'infiltrer.

Devant le spectacle de cette famille exaspérée qui perd pied, ce dispositif désir révélé - plaisir refusé, au final, c'est le public qui est démasqué dans son voyeurisme et sa jouissance trouble. Au-delà du bien et du mal, le scénario qui s'accomplit nous divise. Au théâtre où tout est jeu, où l'hypocrite est l'acteur virtuose, nous désirons voir la part malfaisante, assister au meurtre social, au naufrage, à la turpitude, et laisser monter l'inavouable en nous dans un plaisir intime et collectif, dans un éclat de rire protecteur.

Où en sommes-nous ce soir du mensonge, des dangers et des plaisirs de la représentation ?

Macha Makeïeff

Durée 2H10 environ / Grande salle / Théâtre

A-CRAN



© Patrick Berger

À partir
de 15 ansCréation
2022

CIE TOURNICOTTI

NATACHA BALET

Durée 45 min / Petite salle / Danse

Dans son travail de recherche, la chorégraphe Natacha Balet met en avant l'être humain, sa singularité, ses fragilités, ce qui peut faire vaciller, écorcher ou éclairer l'existence. « A CRAN » aborde le cyber harcèlement en immergeant immédiatement le spectateur dans un univers émotionnel très dense. Entre métaphores et évocations plus frontales, le binôme danse/vidéo permet de capturer et faire surgir les tourments, les sensations physiques, la déréalisation propres au phénomène pervers du harcèlement. La chorégraphe a invité le vidéaste Baptiste Klein directement au plateau avec elle. Cette confrontation physique entre les deux, évoluant au travers de tulles, d'écrans en suspension décuple le sentiment d'oppression, la perception du piège, de la soumission au harceleur anonyme de la toile. Avec la vidéo, se réfléchissent d'autres images de ce vertige intime, comme face à un précipice, le trouble s'accroît par la sensation même de cette évocation.

Face à l'explosion de ces phénomènes d'agression numérique, il devient essentiel de sortir des injonctions à tout montrer pour être populaires ou trouver des amis et de reprendre le contrôle de son espace privé. Victimes (et) (ou) agresseurs, les statuts changent de camp à la vitesse de l'exhibitionnisme des uns ou de la solitude des autres. Sans détour, la palette expressive de la chorégraphe capture subtilement ces ambivalences, ouvre l'espace du débat et de notre responsabilité collective face à une adolescence en quête de repères.

Chorégraphe : Natacha Balet • Musique : Cie Tournicotti • Interprètes : Natacha Balet, Baptiste Klein
Photos : Patrick Berger, Victor Vivet • Lumière : Sofia Bassim • Costumes : Carole Douville • Vidéo : Baptiste Klein.

Création
2021

SINGULIS ET SIMUL

FRÉDÉRIC NAUCZYCIEL
& STUDIO HOUSE
OF HMU

Spectacle célébration, « Singulis et Simul » de Frédéric Nauczyciel et le Studio House of HMU, investit les esthétiques et les codes stylistiques des cultures alternatives. En interrogeant la trans-communauté au travers d'une flamboyante performance, la pièce relie culture afro-américaine du voguing et culture baroque française, avec une incursion par la danse traditionnelle orientale baladi. Au travers d'une grammaire plastique et formelle fulgurante, « Singulis et Simul » cultive le décalage, convoque une forme de beauté des corps et du mouvement trouble et captivante. Espace d'expression artistique et de jubilation, de réappropriation trans identitaire, d'émancipation et de liberté, la performance joue sur les codes de l'histoire de la danse et des corps en les transgressant, rejoignant et redistribuant les rôles de genre, de classe et de race. Danses populaires et traditionnelles, fanfares de rue, musique de club et de bals, s'entremêlent, se répondent, tordent les codes, composent et décomposent leur partition singulière sous d'immenses projections d'images live. Lorsque le performeur Dale Blackheart apparaît au proscénium pour esquisser quelques steps stylisés de voguing, le spectacle s'enclenche et nous sommes traversés par la charge physique de ce premier débordement inspiré. Alors que sa danse se déchaîne, une ligne dansante de percussions fuse dans les allées du théâtre. Une fanfare entre en salle pour rejoindre le catwalk au plateau. Les dizaines d'artistes, performeurs, musiciens et danseurs en scène sont à l'unisson de cet hymne puissant, leur pulsation est celle de leur richesse identitaire et de leur talent.

Depuis 2011, Frédéric Nauczyciel poursuit son travail de recherche baroque avec le studio House of HMU qui réunit des artistes des ghettos noirs de Baltimore et de la périphérie parisienne, y puisant la marque singulière de sa signature artistique dans la force libertaire et la richesse des langages performatifs.

Durée estimée 1h30 / Grande salle / Danse / Musique

© JP Leong

Conception et chorégraphies : Frédéric Nauczyciel & Studio House of HMU • Direction musicale : Sylvain Cartigny • Performeurs : Diva Ivy Balenciaga, Dale Blackheart, Blaise Cardon Mienville, Matyouz LaDurée, Frédéric Nauczyciel, Alexandre Paulikevitch, Kory BlackSjuan Revlon, Marquis Revlon, Vinli Revlon, Riya Stacks (en cours) • Voix et chant : Abdu Ali • Avec la Musique de la Police Nationale, direction : Alexandre Piquion.

Création
2021

ALI ET HEDI THABET

Plateau nu pour les sept danseurs, terrasse méditerranéenne pour les neuf musiciens traditionnels et classiques, champ contre champ, le plateau dévoile ainsi la force poétique de ce duo d'artistes, chorégraphes et circassiens.

Deux hommes, Ali et Hédi Thabet, frères dans la vie, binôme inconditionnel à la scène, ils sont unis par l'originalité et la force de leur dessein créatif : un art total et ouvert.

Leur aventure singulière se fait écho de leur alchimie combinée, nourrie d'inspirations en liberté et de défis existentiels relevés avec panache.

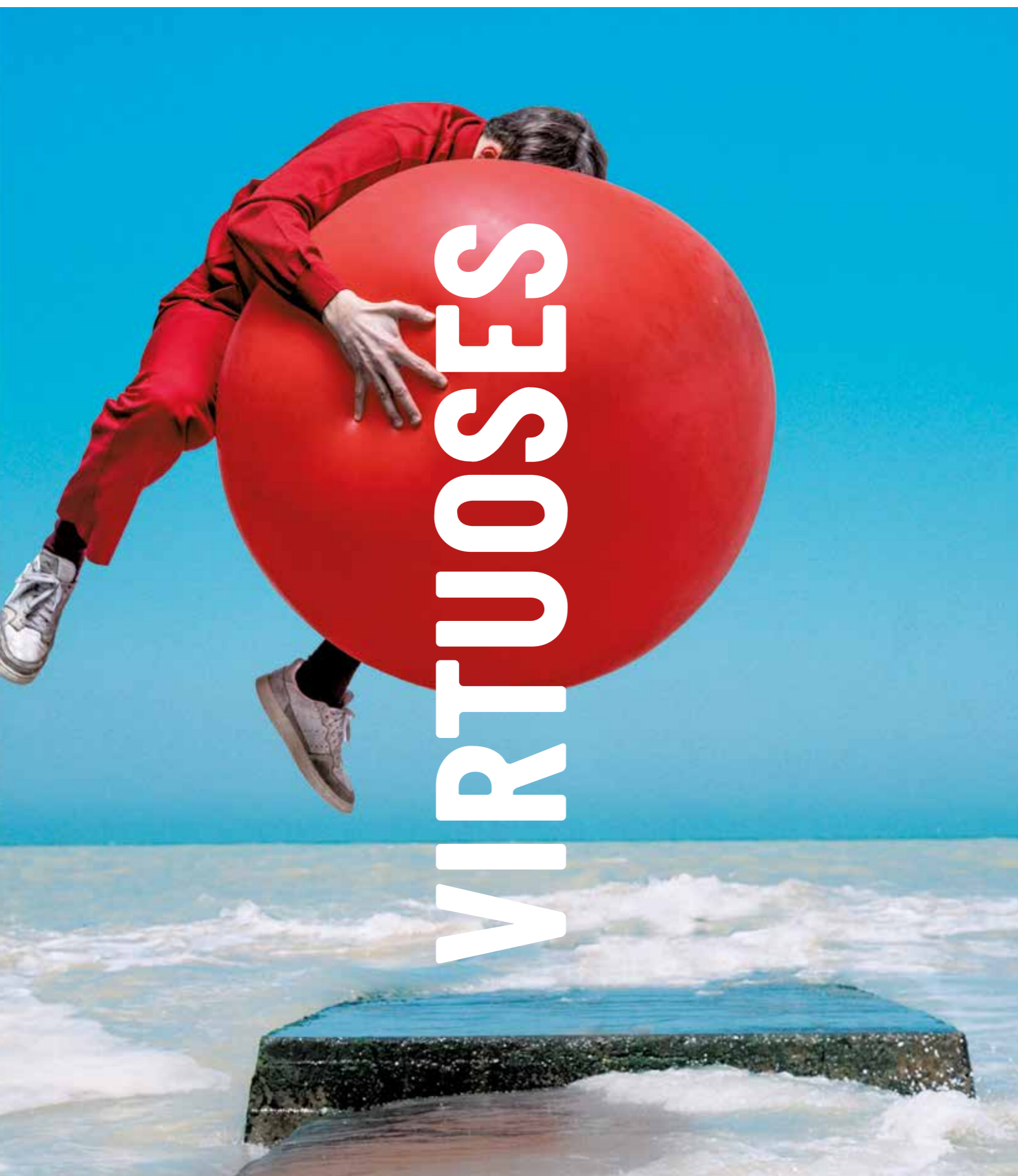
Après une ascension fulgurante, trois œuvres communes et deux ans de retrait volontaire, avec « Uwrubba », ils puisent de nouveau, aux racines de leur démarche artistique, à l'intersection vivifiante de l'Europe et de l'Orient, entremêlant danse, musique, poésie et mythologie grecque pour une envoûtante partition.

Ali, passionné de musique, découvre les volutes du rébétiko, une forme de blues mi-oriental, mi-tzigane semblable aux mélodies arabes qu'il entrelace à Vivaldi et à des airs polyphoniques médiévaux interprétés en scène par une mezzo-soprano. Par le filtre du mythe de Narcisse et du René Char des méditatifs « Feuilletés d'Hypnos », Hédi interroge leur aspiration à la création, à la beauté et à l'amour. Au travers de l'immense miroir de Narcisse surgira un extrait du film de Jean-Daniel Pollet « L'Ordre », sur les derniers lépreux de l'île de Spinalonga. La parole d'un de ces bannis résonnera comme une déflagration réactivant la blessure de l'exil et de la relégation.

'UWRUBBA

© Andrea Messana

Conception : Ali et Hédi Thabet • Conception dramaturgique : Hédi Thabet • Direction musicale : Ali Thabet • Scénographie et costumes : Florence Samain • Lumières : Ana Samoilovich • Son / Vidéo : Aurélien Cros • Danseurs : Laida Aldaz Arrietta (en alternance avec Natalia Vallebona), Béatrice Debrabant, Viktorija Antonova, Julia Färber, Benfury, Artémis Stavridi • Chant : Mehdi Ayachi • Chanteuse lyrique : Catherine Bourgeois • Chant, calun : Mourad Brahim • Bouzouki : Michalis Dimas • Violon : Stefanos Filos • Clarinette, ney, laouto, chant : Ilias Markantonis • Chant, guitare : Ioannis Niarchios • Chant, baglama : Foteini Papadopolou.



ORCHESTRE NATIONAL D'ÎLE-DE-FRANCE

Grande salle / Musique classique

Direction **Ilyich Rivas** / Piano **Jean-Paul Gasparian**

Serge Rachmaninov / **Ottorino Respighi** *5 Études-Tableaux* (25')

Franz Liszt *Concerto n° 1 pour piano en mi bémol majeur* (20')

Dimitri Chostakovitch *Symphonie n°1 en fa mineur op. 10* (30')

Rachmaninov
nous emmène dans
de vastes
contrées imaginaires.

Les Études-Tableaux (1911-1917) de Rachmaninov nous emmènent dans de vastes contrées imaginaires. Le « prince du piano » n'avait pas souhaité donner de titres à ces pièces évocatrices pour laisser toute latitude aux auditeurs de déployer leur propre poésie. C'est lorsque le brillant orchestrateur italien Otto Respighi décide d'instrumenter cinq de ces morceaux pianistiques que Rachmaninov se résigne à dévoiler ce qu'il avait en tête lorsqu'il écrivait cette musique si imagée : La Mer et les Mouettes, La Foire, une Marche funèbre, Le Petit Chaperon rouge, encore une autre Marche. Avant le compositeur russe, Franz Liszt déploie lui aussi grâce à sa virtuosité pianistique tous les registres de l'expression romantique. Redoutable de difficulté, son Premier Concerto (créé en 1855 sous la direction d'Hector Berlioz) exige de l'interprète de pouvoir être tour à tour brillant, puissant, philosophe, poète et intime. Le jeune Jean-Paul Gasparian à tous ces atouts, lui qui très tôt s'est avéré être un musicien sans limites. La Première Symphonie (1924-1925) de Chostakovitch est aussi l'œuvre d'un jeune génie : le compositeur décrit dix-neuf ans, à peine sorti du Conservatoire de Léninegrad... Sarcasme, humour grinçant, grandes envolées martiales : tous les traits de son style sont déjà là avec une virtuosité d'écriture époustouflante qui ressemble un concerto pour orchestre...

Orchestre
national d'Île-de-France

JOSÉ MONTALVO « GLORIA » Production : Maison des Arts de Créteil. Coproduction : Chaillot - Théâtre national de la Danse, Le Channel, scène nationale de Calais (volet participatif), Festspielhaus Saint Pölten. Action financée par la Région Ile-de-France. Avec le soutien de la Briqueterie, CDCN du Val-de-Marne • **GABRIEL DUFAY « COLÈRE NOIRE »** Production : Compagnie Incandescence. Coproduction : Maison des Arts de Créteil. Avec le soutien en industrie et résidence de la vie brève - Théâtre de l'Aquarium. Avec le soutien et l'accompagnement technique des PLATEAUX SAUVAGES • **KAORI ITO « CHERS »** Production : Améla Alihodzic, Coralie Guibert, Laura Terrieux et Anne Vion. Remerciements : Lazslo Gabuka-Lanson, Stéphane Batut, Céline Dartanian, AltanZul, Benjamin Minimum, NoemieEttlin, YoshiOïdaet les participants du projet La Parole nochère pour nous avoir confié leurs lettres ainsi qu'à Wajdi Mouawad et à l'équipe du Théâtre de la Colline pour leur complicité. Production : Compagnie Himé. Coproductions : KLAP – maison pour la danse MARSEILLE, MAC – maison des arts et de la culture de CRÉTEIL, CENTQUATRE-PARIS, Le Théâtre Garonne TOULOUSE, Les Halles de Schaerbeek BRUXELLES BELGIQUE, Le Théâtre du Fil de l'Eau – Ville de Pantin, Agora PNC BOULAZAC Aquitaine, Théâtre de SAINT-QUENTIN-EN-YVELINES, scène nationale, MA scène nationale – PAYS DE MONTBÉLIARD, Le PLAT TOYOHASHI JAPON, Château de Monthelon - Atelier international de création artistique - MONTREAL. Avec le soutien du mécénat de la Caisse des Dépôts. La compagnie Himé reçoit le soutien de la Fondation BNP Paribas pour l'ensemble de ses projets. La compagnie Himé est soutenue par le Ministère de la culture - DRAC Ile de France, par la Région Ile-de-France et le Département du Val-de-Marne. Kaori Ito est artiste associée à la Mac de Créteil et au Centquatre-Paris. La compagnie Himé est en compagnonnage artistique avec KLAP Maison pour la danse à Marseille et en résidence à Fontenay en scène et au Le Théâtre du Fil de l'Eau – Ville de Pantin. La résidence de la Compagnie Himé au Théâtre du Fil de l'Eau – Ville de Pantinest soutenue par le Département de la Seine-Saint-Denis • **VINCENT DUBÉ « MACHINE DE CIRQUE »** Comptabilité Alain Dubé. Direction des opérations Sophie Dubé. Un remerciement tout particulier aux membres du conseil d'administration pour leur précieuse collaboration qui est essentielle au succès de Machine de Cirque. Machine de Cirque bénéficie de l'appui financier du Conseil des arts et des lettres du Québec, Conseil des arts du Canada ainsi que de celui de l'Entente de développement culturel intervenue entre le ministère de la Culture et des Communications et la Ville de Québec. Une production de Machine de Cirque • **THIBAUT PERRENOUD / KOBAL'T « HAMLET »** Production déléguée : Kobal't. En coproduction avec La Halle aux Grains - Scène Nationale de Blois, Le Théâtre de la Bastille - Paris, La Passerelle - Scène Nationale de Gap, le POC d'Alfortville, Le Théâtre d'Arles, la Scène Nationale 61 d'Alençon, le Théâtre des Quatre Saisons deGradignan. Avec le soutien de la Scène Watteau de Nogent et de la Maison des Arts de Créteil. Avec l'aide du Conseil Régional d'Ile de France et du département du Val de Marne. Remerciements : Jim Perrenoud, Martine Perrenoud, Jaques Paris, Brigitte Jaques-Wajeman, José Alfarroba, Jonathan Motte, Françoise et Antoine Camar-Mercier, Annick Weisslinger, Valentine Perrenoud, Thomas Fournier, Jules, Karin Allik, Tristan Barani, Baptise Dezerces • Production et diffusion : Emmanuelle Ossena | EPOC productions. Administration : Dorotheé Cabrol. Avec l'aide de la Région Île-de-France • **[LA] HORDE « ROOM WITH A VIEW »** Commande du Théâtre du Châtelet, en accord avec Décibels Production et Infiné. Coproduction : Théâtre du Châtelet, Ballet national de Marseille et Grand Théâtre de Provence. Version sans RONE sur scène. Le CCN Ballet national de Marseille - direction (LA)HORDE reçoit le soutien de la DRAC Paca, le Ministère de la Culture, la Ville de Marseille et la Fondation BNP-Paribas • **CHANTAL LOÏAL / CIE DIFÉ KAKO « DE VÉNUS À MIRIAM AU PAS DE MON CHANT »** Production : Compagnie Difé Kako. Coproduction : Festival de Marseille (F/D/Am/M), Festival Bolzano Danza/Tanz Bozen, Centre Nation-al de la Danse (CND- prêt de studios). Avec le soutien de la Direction régionale des affaires culturelles de l'Ile-de-France-Ministère de la Culture et de la Communication, du Conseil Général de Martinique, de la Drac Martinique (résidence performance), Fondation pour la Mémoire de l'Esclavage, Ministère de l'Outre-Mer, Mairie de Paris, DRAC Ile-de-France, Région Ile-de-France. Ce projet a bénéficié de l'aide à l'écriture chorégraphique de l'association Beaumarchais-SACD. Co-réalisation Théâtre Municipal de Fort-France, DJS Paris, Mairie du XIII^e, MJC Club – Créteil. Soutien : Avignon 2015 Ministère des Outre-Mer et DIECFOM • **MOURAD MERZOUKI « ZÉPHYR »** Production : Centre chorégraphique national de Créteil et du Val-de-Marne / Cie Käfig • Coproduction : Département de la Vendée, Maison des Arts de Créteil • **KEREN ANN ET LE QUATUOR DEBUSSY** Production : Rain dog productions, en accord avec Caramba • **BALLET PRELJOCAJ « WINTERREISE »** Commande : Scala de Milan. Production : Ballet Preljocaj. Coproduction : Festival Montpellier Danse 2019, Les Théâtres - Grand Théâtre de Provence. Résidence de création : Les Salins - Scène Nationale de Martigues. Musique enregistrée à l'Auditorium Campra du Conservatoire Darius Milhaud à Aix-en-Provence. Le Ballet Preljocaj / Centre Chorégraphique National est subventionné par le Ministère de la culture et de la communication - DRAC PACA, la Région Sud -Provence-Alpes-Côte d'Azur, le Département des Bouches-du-Rhône, la Métropole Aix-Marseille Provence / Territoire du Pays d'Aix et la Ville d'Aix-en-Provence. Il bénéficie du soutien du Groupe Partouche - Casino Municipal d'Aix-Thermal, des particuliers et entreprises mécènes ainsi que des partenaires. Première avec le Ballet de La Scala de Milan le 24 janvier 2019. Première avec le Ballet Preljocaj du 01 au 03 juillet 2019 dans le cadre du Festival Montpellier Danse • **LES 7 DOIGTS « PASSAGERS »** Coproducteurs : TOHU (Montréal, Canada), Arts Emerson (Boston, États-Unis). Direction de tournée : Naomi Adler. Direction technique : Sandy Dionne. Gréage : Benoît Rouillard. Opération lumières : Gabriel Fournier-El Ayachi. Opération son et vidéo : Didier Bergeron. Remerciements : ACMÉ Décors (Mario Bonenfant & Étienne Boucher-Cazabon), Lionel Arnould, Concept ParaDesign, Emilie Bonnavaud, Nicolas Belle-Isle, Manuel Chantre, CRITAC (Patrice Aubertin, Marion Cossin, Jean Thibault), Antoine Grenier, Mathieu Grégoire, Patrick Handfield, Camille Labelle, Cédric Lord, LSM (Michel Baron & Julien Perron), Ovations Atelier (René Ross), XYZ Technologies (Camille St-Germain). Partenaires de diffusion : Moscow Musical Theatre (Moscou, Russie) • **WILFRIED WENDLING « ERREURS SALVATRICES »** *Erreurs Salvatrices* sera créé le 26 novembre 2021 au Théâtre de l'Archipel – Perpignan. Production La Muse en Circuit, Centre National de Création Musicale d'Alfortville. Coproduction Maison des arts et de la culture de Créteil, Compagnie PROMETEO, Compagnie Lunatic. Avec le soutien du Centre National de la Musique, le soutien à la résidence du Nouveau Théâtre de Montreuil et du POC d'Alfortville, l'Aide à la création de la Région Île-de-France • **BIENNALE NEMO** Némio, Biennale Internationale des Arts Numériques de la Région Île-de-France, produite par le Centquatre-Paris • **« KRASIS »** Production : AnA Compagnie Regard Extérieur : playeannabelle@yahoo.com. Coproductions : Seconde Nature/Biennale Chroniques (Aix-en-Provence) - Création réalisée en coproduction avec la plateforme Chroniques, soutenue par le Conseil régional de la Région Sud, la Ville de Marseille et l'Institut Français à Paris, coordonnée par Seconde Nature et ZINC. En coproduction avec le GMEM CNCM Marseille - Scènes Croisées de Lozère. Avec les soutiens financiers de la Direction Régionale des Affaires Culturelles Occitanie, de la Région Occitanie, du Dicréam (CNC), de l'Adami, de la SACEM, du Département Lozère • **BIENNALE NEMO / FRANCK VIGROUX / COMPAGNIE D'AUTRES CORDES « FORÊT »** Coproducteurs : MAC de Créteil, Théâtre de Nîmes. La Muse en Circuit (Alfortville), Théâtre de Mende, CNCM Césaré (Reims). Accueils en résidence : Le Cube (Hérissou), Espace des Anges (Mende), Théâtre de Nîmes, La Comédie de Reims. Diffusion : Théâtre de Nîmes. Soutiens : SPEDIDAM, ADAMI • **LAËTTITIA GUÉDON / COMPAGNIE 0,10 « PENTHÉSILÉ.E.S AMAZONOMACHIE »** Production : Compagnie 0,10. Coproduction : Festival d'Avignon, Comédie de Caen - Centre dramatique national de Normandie, Théâtre des Îlets - Centre dramatique national de Montluçon, Tropicque Atrium - Scène nationale de Martinique, L'Artchipel - Scène nationale de la Guadeloupe. Avec le soutien et l'accompagnement technique de Les Plateaux Sauvages - Fabrique Artistique de la Ville de Paris. Avec le soutien de la DRAC Île-de-Franceet de la région Île-de-France • Avec l'aide du CentQuatre/Paris. Administration et production En Votre Compagnie • **GISÈLE VIENNE « THIS IS HOW YOU WILL DISAPPEAR »** Production : Alma Office, DACM. Coproduction : Festival d'Avignon, Le Quartz – scène nationale de Brest, Festival/ Tokyo, Steep Slope Studio

(Yokohama), Steirischer Herbst Festival (Graz), Comédie de Caen-centre dramatique national de Normandie, Centre dramatique national Orléans Centre Val-de-Loire, Kyoto Experiment avec le soutien de Saison Foundation et EU Japan Fest, BIT Teatergarasjen (Bergen), Göteborgs Dans – och teaterfestival, International Summerfestival Kampnagel (Hambourg), Nationaltheatret (Oslo), Contre Jour, Centre chorégraphique national de Franche Comté à Belfort, dans le cadre de l'accueil studio, CCN2 – Centre chorégraphique national de Grenoble, dans le cadre de l'accueil studio, résidence-association Art Zoyd, Le Phénix, scène nationale de Valenciennes – pôle européen de création. Coréalisation : Festival d'Automne à Paris, Maison des Arts de Créteil. Avec le soutien de Dance Reflections by Van Cleef & Arpels. Avec le soutien de la Japan Foundation through the Performing Arts Japan Program, ville de Grenoble Étant donnés Contemporary Art FACE Foundation, DICREAM, Culturesfrance et le ville de Grenoble, dans le cadre de la convention Culturesfrance-Ville de Grenoble, Service Culturel de l'Ambassade de France à Tokyo, SACD dans le cadre de son Fonds Musique en scène, Conseil général de l'Isère. Remerciements à l'institut franco-japonais de Tokyo et la Villa Kujoyama, l'Institut franco-japonais de Kansai-Kyoto. Projet coproduit par NXTSTP, avec le soutien du Programme Culture de l'Union Européenne. Accueil en résidence pour les répétitions au Le Quartz – scène nationale de Brest, CND Centre national de la danse (Pantin) Centre chorégraphique national de Franche- Comté à Belfort dans le cadre de l'accueil studio, Sleep Slope Studio (Yokohama), Le CENTQUATRE-PARIS • **LAURENT PELLY « HARVEY »** Administration : Colin Pitrat, Les Indépendances. Production : Pel-Mel Groupe. Coproduction : MC2:Grenoble, Théâtre Montansier –Versailles, Théâtre National Populaire. Avec la participation artistique de l'ENSATT. Avec le soutien du Carreau du Temple-Accueil Studio. Le Pel-Mel Groupe est conventionnée par le Ministère de la Culture. HARVEY est représentée dans les pays de langue française par Dominique Christophe / L'Agence, Paris en accord avec Robert A. Freedman Dramatic Agency, NY. • **JEAN CHRISTOPHE BLETON / CIE LES ORPAILLEURS « BÊTES DE SCÈNE (MASCULIN - FÉMININ) »** Production : Les Orpailleurs en coproduction avec Le Centre Chorégraphique National de Nantes Claude Brumachon- Benjamin Lamarche dans le cadre de l'accueil-studio et du studio Le Regard du Cygne / AMD XX^e. Avec l'aide de la Ville de Coulommiers, de La Courée-centre culturel de Collégien et du Théâtre-Sénart, scène nationale. Avec le soutien du Ministère de la Culture - DRAC Ile-de-France, du Département de Seine-et-Marne, et de l'ADAMI. Action financée par la Région Ile-de-France. Bêtes de Scène a bénéficié des mises à disposition de La Briqueterie - Centre de développement Chorégraphique National du Val-de-Marne. FÉMININ Production Les Orpailleurs en coproduction avec le Centre Chorégraphique National de Tours, direction Thomas Lebrun dans le cadre de l'accueil-studio. Résidence dans le cadre de l'accueil-studio à la Briqueterie - CDCN du Val-de-Marne, dispositif soutenu par le ministère de la culture /DRAC Ile-de- France. Avec le soutien du Ministère de la Culture - DRAC Ile-de-France, du Département du Val-de-Marne et du Département de Seine-et-Marne. Action financée par la Région Ile-de- France. Avec l'aide de la Ville de Coulommiers, de la Ville de Champigny-sur-Marne et du Centre culturel La Courée de Collégien.Remerciements au Conservatoire de Musique et de Danse Erik Satie de Bagnoleet pour le prêt de studio. Hervé Bleton est mécène de BÊTES DE SCÈNE • **PIERRE GUILLOIS / NICOLAS DUCLOUX « MARS-2037 »** Diffusion : Séverine André Liebaut – Scène 2. Responsable de production : Marie Chénard. Chargée de production : Fanny Landemaine. Administration générale : Sophie Perret. Production : Compagnie le Fils du Grand Réseau. Coproduction : (en cours) Stadttheater Klagenfurt, Autriche ; Le Volcan, Scène nationale du Havre ; Théâtre National de Bretagne – Centre Dramatique National, Rennes ; Théâtre de Cornouaille, Scène nationale de Quimper - Centre de création musicale ; Célestins, Théâtre de Lyon ; Le Quai – Centre Dramatique National, Angers Pays de la Loire ; Le Quartz, Scène nationale de Brest ; Maison des Arts de Créteil et du Val-de-Marne ; Maison de la Culture de Nevers Agglomération ; Scènes Vosges, Communauté d'agglomération Epinal ; Le Grand R, Scène nationale de La Roche-sur-Yon. Soutiens : MARS 2037, comédie musicale spatiale a reçu le soutien du Fonds de Création Lyrique. Avec le soutien de la Région Bretagne. Remerciements : Opéra national de Paris - Maison des Arts de Créteil - Mélanie Lemoine - Fabrizio La Rocca - Takénoni Némoto et Olivier Carreau. La Compagnie Le Fils du Grand Réseau est conventionnée par le Ministère de la Culture – DRAC de Bretagne • **CIE NOVA MARGAUX ESKENAZI ET ALICE CARRÉ « ET LE CŒUR FUME ENCORE »** Responsable des productions : Émilie Ghafoorian. Production : La Compagnie Nova et FAB - Fabriqué à Belleville. Avec le soutien de la Région Ile-de-France, de la DRAC Ile de France, de la Ville des Lilas, du Conseil Départemental du 93, de Lilas-en-Scène, de la Ferme Godier (dans le cadre de la résidence action et territoire de la DRAC Ile-de-France), du Studio Théâtre de Stains, du Collectif 12, du Centre Culturel de la Norville, d'Arcadi, et de la Grange Dimière à Fresnes, de la fondation E.C Art Pomaret, de la SPEDIDAM, de la fondation d'entreprise VINCI pour la Cité. Avec la participation artistique du Jeune Théâtre National. Remerciements : La Compagnie Nova remercie chaleureusement pour leurs témoignages, confidences, dialogues et confiance toutes les personnes que nous avons rencontrées et qui nous ont permis de créer ce spectacle : Abdel-Ghani, L'Académie française, Kemal Alloula, Rachid Aous, Association les 4 ACG, Malek Bensmail, Raphaëlle Branche, Anna Brugnacchi, Olivia Burton, le Centre culturel algérien de Paris, le Cercle algérieniste de Marseille, Kevin Durst, Les Editions de Minuit, L'équipe du Collectif 12, Najib El Arouni, Annie Eskenazi, Frédéric Fachena, Sylvie Glissant, Alyne Gonzalès, Sarra Grira, Lazare Herson-Macarel, Stanislas Hutin, Amine Khaled, Luc Khiari, Ghislain Levy, Paul Max Morin, Nicolas Morzelle, Michel Naman, Raphael Naman, Robert Naman, Kamel Ouarti, Claire Ollivier, Rahim Rezigat, Benjamin Stora, L'équipe du Studio Théâtre de Stains, Claudie Tabet, Salima Tenfiche et Alice Zeniter • **COMPAGNIE POINT VIRGULE / CLAIRE JENNY / ÉTIENNE AUSSÉL « (ECHO+EFFIGIES)² »** Coproduction : Cie Point Virgule. Avec le soutien de la DRAC Centre, de la Maison des Arts de Créteil, de la Région Ile-de-France. En cours, accueils Studios (CCN, CDCN), CD94, Adami • **JÉRÔME DESCHAMPS « LE BOURGEOIS GENTILHOMME »** Production : Compagnie Jérôme Deschamps. Coproduction : Printemps des Comédiens, Opéra Comique, Opéra National de Bordeaux, Opéra Royal - Château de Versailles Spectacles, Les Musiciens du Louvre, Célestins – Théâtre de Lyon, Théâtre de Caen, Comédie de Clermont-Ferrand scène nationale. La Compagnie Jérôme Deschamps est soutenue par le Ministère de la Culture. Production : Julia Lenze. Assistante de production : Mélanie Blanc. Administration : Marie-Lorraine Lasalle. Remerciements à Richard Peduzzi. Les Musiciens du Louvre sont subventionnés par la Région Auvergne Rhône-Alpes, le Ministère de la Culture (DRAC Auvergne Rhône-Alpes). Le spectacle est soutenu par la SPEDIDAM et la Région Ile-de-France • **BRUNO BOUCHÉ / BALLET OPÉRA NATIONAL DU RHIN « LES AILES DU DÉSIR »** Production : CCN Ballet de l'Opéra national du Rhin • **MACHA MAKÉJÉFF « TARTUFFE THÉORÈME »** Production : La Criée Théâtre national de Marseille. Coproduction : Théâtre National Populaire de Villeurbanne. En partenariat avec le Pavillon Bosio - Ecole Supérieure d'arts plastiques de Monaco • **NATACHA BALET / CIE TOURNICOTTI « A-CRAN »** Coproductions et soutiens : Cie Käfig-CCN de Créteil et du Val-de-Marne, DRAC Normandie, ODIA Normandie, La Ferme du Buisson, la Maison des Arts de Créteil. Avec le soutiens de : BNP Paribas, Hafa • **FRÉDÉRIC NAUZCYIEL & STUDIO HOUSE OF HMU « SINGULIS ET SIMUL »** Production : Le Grand Gardon Blanc, House of HMU. Avec le soutien de la Fondation d'entreprise Hermès dans le cadre du programme New Settings et de la Région Île-de-France pour le dispositif d'aide à la création. Coproduction : L'Onde Théâtre Centre d'art de Vélizy-Villacoublay, Maison des Arts de Créteil, Scène nationale d'Orléans, Espace Lino Ventura – Garges-lès-Gonesse (en cours). Création américaine commanditée en janvier 2020 par l'Orchestre Symphonique de Cincinnati et le Centre d'art Contemporain de Cincinnati • **ALI ET HEDI THABET « UWRUBBA »** Production déléguée : Etat d'esprit productions. Coproductions : Théâtre National de Wallonie-Bruxelles, les Théâtres de la ville de Luxembourg, Maison de la culture Amiens, Théâtrédelaclacité - CDN Toulouse Occitanie, Maison des arts Créteil, la Comète - scène nationale de Châlons-en-Champagne, Théâtres en Dracénie, scène conventionnée d'intérêt national Art et Création-Danse, État d'esprit productions. Avec les soutiens de l'Adami, la Fédération Wallonie-Bruxelles, la Chaire Mahmoud Darwich/Bozar, la Villette-Paris et Les Halles de Schaerbeek ★



SEPTEMBRE

SA	04	PS		FORUM DE LA CULTURE	Entrée libre			
JE	09	GS	20H00	JOSÉ MONTALVO	12€	10€	22€	
VE	10	GS	20H00	JOSÉ MONTALVO	12€	10€	22€	
SA	11	GS	20H00	JOSÉ MONTALVO	12€	10€	22€	
MA	28	GS	20H00	BENJAMIN BIOLAY	40€	40€	40€	
MA	28	PS	20H00	GABRIEL DUFAY	12€	10€	22€	
ME	29	PS	20H00	GABRIEL DUFAY	12€	10€	22€	
JE	30	PS	20H00	GABRIEL DUFAY	12€	10€	22€	

OCTOBRE

jp

jp

jp

jp

VE	01	PS	20H00	GABRIEL DUFAY	12€	10€	22€	
ME	06	PS	14H30	CIE TRÈS D'UNION	4€	4€	5€	
JE	07	GS	20H00	MACHINE DE CIRQUE	12€	10€	22€	
VE	08	GS	20H00	MACHINE DE CIRQUE	12€	10€	22€	
SA	09	GS	20H00	MACHINE DE CIRQUE	12€	10€	22€	
SA	09	PS	11H00	CIE TRÈS D'UNION	4€	4€	5€	
MA	12	PS	20H00	THIBAUT PERRENOUD	12€	10€	22€	
ME	13	SA	10H30	DUO OCO	4€	4€	5€	
ME	13	PS	20H00	THIBAUT PERRENOUD	12€	10€	22€	
JE	14	PS	20H00	THIBAUT PERRENOUD	12€	10€	22€	
JE	14	GS	20H00	(LA) HORDE	20€	20€	30€	
VE	15	GS	20H00	(LA) HORDE	20€	20€	30€	
VE	15	PS	20h00	THIBAUT PERRENOUD	12€	10€	22€	
MA	19	PS	20H00	KAORI ITO	12€	10 €	22€	
ME	20	PS	20H00	KAORI ITO	12€	10€	22€	
ME	20	PS	10H30	KAORI ITO	4€	4€	5€	
JE	21	PS	20H00	KAORI ITO	12€	10€	22€	
JE	21	GS	20H00	DELUXE Festi'Val de Marne	12€	12€	22€	
VE	22	SA	20H00	CHANTAL LOIAL Le Mois Kreyol	12€	10€	22€	
SA	23	SA	19H30	CHANTAL LOIAL Le Mois Kreyol	12€	10€	22€	
SA	23	GS	21H00	TONY CHASSEUR / IRÈNE BICEP Le Mois Kreyol	12€	10€	22€	

NOVEMBRE

VE	12	GS	21H00	MOURAD MERZOUKI	12€	10€	22€	
VE	12	PS	19H30	KALYPSO	10€	10€	10€	
SA	13	GS	21H00	MOURAD MERZOUKI	12€	10€	22€	
SA	13	PS	19H30	KALYPSO	10€	10€	10€	
DI	14	GS	17H30	MOURAD MERZOUKI	12€	10€	22€	
DI	14	PS	16H30	KALYPSO	10€	10€	10€	
MA	16	GS	21H00	MOURAD MERZOUKI	12€	10€	22€	
MA	16	PS	19H30	KALYPSO	10€	10€	10€	
ME	17	GS	21H00	MOURAD MERZOUKI	12€	10€	22€	
ME	17	PS	19H30	KALYPSO	10€	10€	10€	
SA	20	GS	20H00	KEREN ANN & QUATUOR DEBUSSY	20€	20€	30€	
ME	24	GS	20H00	BALLET PRELJOCAJ	20€	20€	30€	
JE	25	GS	20H00	BALLET PRELJOCAJ	20€	20€	30€	
VE	26	GS	20H00	BALLET PRELJOCAJ	20€	20€	30€	
MA	30	GS	20H00	LES 7 DOIGTS	12€	10€	22€	
MA	30	PS	20H00/21H00	WILFRIED WENDLING La Muse en Circuit	12€	10€	22€	

DÉCEMBRE

jp

ME	01	GS	20H00	LES 7 DOIGTS	12€	10€	22€	
ME	01	PS	20H00/21H00	WILFRIED WENDLING La Muse en Circuit	12€	10€	22€	
VE	03	GS	20H00	BALLAKÉ SISSOKO	12€	10€	22€	
SA	04	SA/PI	19H00/21H00	KRASIS X PARADIS NOIR Festival Nemo	inclus Pass Nemo			
SA	04	PS	20H00	FRANCK VIGROUX Festival Nemo	12€	12€	12€	
ME	08	PS	14H30	LE CAROUSSEL	4€	4€	5€	
MA	14	PS	20H00	LAËTITIA GUÉDON	12€	10€	22€	
ME	15	PS	20H00	LAËTITIA GUÉDON	12€	10€	22€	
JE	16	PS	20H00	LAËTITIA GUÉDON	12€	10€	22€	



JANVIER

ME	05	PS	14H30	CIE LA ROUSSE	4€	4€	5€	
JE	06	GS	20H00	GISÈLE VIENNE Festival d'Automne à Paris	20€	20€	30€	
VE	07	GS	20H00	GISÈLE VIENNE Festival d'Automne à Paris	20€	20€	30€	
SA	08	GS	20H00	GISÈLE VIENNE Festival d'Automne à Paris	20€	20€	30€	
SA	08	PS	20H00	CIE LA ROUSSE	4€	4€	5€	
ME	12	PS	14H30	CIE LA SOUPE	4€	4€	5€	
ME	12	GS	20H00	LAURENT PELLY	12€	10€	22€	
JE	13	GS	20H00	LAURENT PELLY	12€	10€	22€	
SA	15	PS	11H00	CIE LA SOUPE	4€	4€	5€	
ME	19	GS	14H30	CIRQUE HIRSUTE	4€	4€	5€	
MA	25	PS	20H00	JEAN CHRISTOPHE BLETON Festival Faits d'hiver	12€	10€	22€	
ME	26	PS	20H00	JEAN CHRISTOPHE BLETON Festival Faits d'hiver	12€	10€	22€	
ME	26	GS	20H00	PIERRE GUILLOIS	12€	10€	22€	
JE	27	GS	20H00	PIERRE GUILLOIS	12€	10€	22€	
VE	28	GS	20H00	PIERRE GUILLOIS	12€	10€	22€	

FÉVRIER

ME	02	GS	20H00	ISANGO ENSEMBLE	20€	20€	30€	
ME	02	PS	14H30	6° DIMENSION	4€	4€	5€	
JE	03	GS	20H00	ISANGO ENSEMBLE	20€	20€	30€	
VE	04	GS	20H00	ISANGO ENSEMBLE	20€	20€	30€	
ME	09	PS	20H00	CIE NOVA	12€	10€	22€	
JE	10	PS	20H00	CIE NOVA	12€	10€	22€	
VE	11	GS	20H00	TARTINE REVERDY	4€	4€	5€	
VE	11	PS	20H00	CIE NOVA	12€	10€	22€	
SA	12	PS	20H00	CIE NOVA	12€	10€	22€	
ME	16	PS	20H00	CIE LA ROUSSE	4€	4€	5€	
ME	16	HA	20H00	CIE POINT VIRGULE	10€	10€	10€	
JE	17	HA	20H00	CIE POINT VIRGULE	10€	10€	10€	
VE	18	GS	20H00	Festival Sons d'Hiver	12€	10€	22€	
SA	19	PS	20H00	HAMID DRAKE Festival Sons d'Hiver	12€	10€	22€	

MARS

JE 11 > SA 19				FESTIVAL INTERNATIONAL FILMS DE FEMMES				
ME	23	PS	10H30	DUO OCO	4€	4€	5€	
JE	24	GS	20H00	JÉRÔME DESCHAMPS	12€	10€	22€	
VE	25	GS	20H00	JÉRÔME DESCHAMPS	12€	10€	22€	
SA	26	PS	20H00	JEAN-MARIE MACHADO (Piano solo)	12€	10€	22€	
SA	26	PS	11H00	DUO OCO	4€	4€	5€	
MA	29	GS	20H00	BALLET OPÉRA NATIONAL DU RHIN	20€	20€	30€	
ME	30	PS	14H30	CIE POUR AINSI DIRE	4€	4€	5€	
ME	30	GS	20H00	BALLET OPÉRA NATIONAL DU RHIN	20€	20€	30€	

AVRIL

ME	06	PS	14H30	CIE TOURNEBOULE	4€	4€	5€	
VE	08	GS	20H00	CIE PROPOS	4€	4€	5€	
ME	20	GS	20H00	MACHA MAKEÏEFF	12€	10€	22€	
JE	21	GS	20H00	MACHA MAKEÏEFF	12€	10€	22€	
VE	22	PS	20H00	DANZAS SINFONIA / JEAN-MARIE MACHADO	12€	10€	22€	

MAI

MA	10	PS	20H00	NATACHA BALET	12€	10€	22€	
ME	11	PS	20H00	NATACHA BALET	12€	10€	22€	
JE	12	GS	20H00	FRÉDÉRIC NAUCZYCIEL	12€	10€	22€	
VE	13	GS	20H00	FRÉDÉRIC NAUCZYCIEL	12€	10€	22€	
SA	14	GS	20H00	FRÉDÉRIC NAUCZYCIEL	12€	10€	22€	
MA	17	GS	20H00	ALI ET HEDI THABET	12€	10€	22€	
ME	18	GS	20H00	ALI ET HEDI THABET	12€	10€	22€	
VE	20	GS	20H00	ORCHESTRE NATIONAL D'ÎLE-DE-FRANCE	12€	10€	22€	

MON PROGRAMME JEUNE PUBLIC 21/22





MON THÉÂTRE
EST UN
ÉLÉPHANT

LÈVE UN PEU LES BRAS
PERFORMANCE GRATUITE
DURÉE : 45' (+)
HALL & PARTOUT

02 OCTOBRE 14:30 – Famille
GRATUIT SUR RÉSERVATION

« Mon théâtre est un éléphant » est un « spec-ite » ou bien une « vis-tacle », comme les enfants aiment le dire à la fin des représentations. C'est à dire, une proposition atypique qui mélange la visite découverte d'un théâtre, cheminant dans les endroits inhabituels et inhabituellement accessibles pour les spectateurs, avec des apports pédagogiques et didactiques, ludiques. Un spectacle pluridisciplinaire entre danse, théâtre, acrobatie et danse verticale.

Conception et interprétation
Paul Canestraro et Clément Le Disquay,
musique Paul Canestraro
www.levounpeulesbras.com



ZIGUILÉ

CIE TRÈS D'UNION
DUO CIRCASSIEN DANSE
ACROBATIQUE
DURÉE : 50' (PS)

07/08 OCTOBRE 14:30
06 OCTOBRE 14:30 – Famille
09 OCTOBRE 11:00 – Famille

« Ziguilé » en créole réunionnais désigne d'abord l'enfant qui taquine, qui embête, mais aussi le sentiment profond qui conduit à jouer, à chanter, à danser, bref à faire ce que l'on veut quand on veut, sans se soucier du regard de l'autre, juste parce que ça nous rend heureux. Les deux interprètes de ce spectacle acrobatique et dansé jouent et rêvent comme des enfants, et nous invitent à faire de même. Dans un dispositif scénique intimiste, les corps voltigent, dansent, célèbrent l'enthousiasme de l'enfance et le moment présent !

Création et interprétation
Émilie Smith et Éric Maufrois,
création et mise en piste Vincent Maillot,
regard extérieur cirque Virginie Le Flaouter,
regard extérieur chorégraphie David Fonteneau,
création musicale Mélanie Bourire,
costumes Isabelle Gastellier,
régie générale, lumière Thomas Xavier Farge,
son Antoine Haigron
www.facebook.com/tresdunion



THE BEAR

DUO OCO
CINÉ-CONCERT
DURÉE : 30' (SA)

12/14/15 OCTOBRE 10:00 & 14:30
13 OCTOBRE 10:30 – Famille

Un ciné-concert comme la douceur d'un flocon porté par la voix douce et chaleureuse du Duo Oco. Deux musiciens au service de la pérégrination onirique d'un ours blanc. Voyage glacial tendrement réchauffé par des bruitages, gazouillis, bulles et l'immaculée blancheur d'une douce ballade électro-pop-acoustique. Comme une glissade sur la neige bienveillante de l'amitié.

Guitare, chant, bruitages Cyril Catarsi,
chant, clavier, bruitages Violet Arnold
www.traffixmusic.com



LE MONDE
À L'ENVERS

KAORI ITO
THÉÂTRE DANSÉ
DURÉE : 40' (PS)

21 OCTOBRE 10:00 & 14:30
22 OCTOBRE 10H00 & 14:30
20 OCTOBRE 10:30 – Famille

Kaori Ito mène un travail de recueil de confidences avec une cabane à secrets et un théâtre Kamishibai qu'elle a écrit et dessiné (théâtre ambulant japonais). C'est l'histoire d'un monde qui marche sur la tête où la terre s'est échappée à la place du ciel pour ne plus être piétinée. Les secrets sont les super pouvoirs des enfants qui peuvent réenchanter le monde. Au plateau, trois super héros tragiques luttent pour tenir debout et se relever. À force de se heurter au sol leurs carapaces cassent et révèlent leurs secrets enfantins, une sorte de fantaisie précieuse qui constitue leur identité. Une invitation à cultiver son enfant intérieur et à soigner ce qui fait notre singularité et notre imagination.

3 Interprètes Morgane Bonis,
Bastien Charmette et Adeline Fontaine,
direction artistique et chorégraphie Kaori Ito,
collaboration artistique Gabriel Wong,
aide à la dramaturgie Taïcy Fadel,
collaboration costumes et masques
Aurore Thibout et Erhard Stiefel,
composition Joan Cambon,
création lumière Arno Veyrat,
regard extérieur Michel Ocelot
www.kaoriito.com



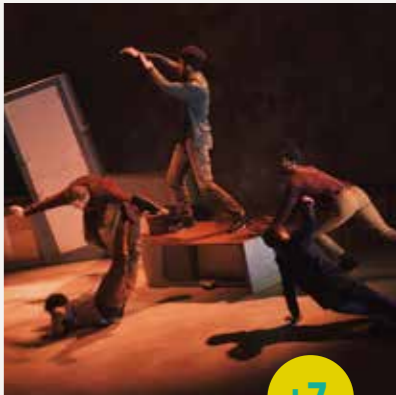
UNE LUNE ENTRE
DEUX MAISONS

LE CARROUSEL
THÉÂTRE
DURÉE : 40' (PS)

07/09/10 DÉCEMBRE 10:00 & 14:30
08 DÉCEMBRE 14:30 – Famille

Plume et Taciturne sont voisines, mais ne se connaissent pas. Plume est bavarde, enjouée, Taciturne elle parle peu : elle observe, elle écoute. Sa grande passion, c'est la musique. Tout semble séparer Plume et Taciturne. Il faudra la nuit, ses ombres et ses bruits effrayants, l'imagination qui dessine des monstres dans tous les recoins, pour qu'elles apprennent à se découvrir, à apprivoiser leurs différences, et à devenir amies... Cette pièce fondatrice du théâtre pour l'enfance revient à la MAC en 21/22 ! On y aborde, avec une grande justesse, l'ouverture à l'autre et au monde.

Texte Suzanne Lebeau,
mise en scène Marie-Eve Huot,
assistance à la mise en scène Marie-Claude D'Orazio,
distribution Emilie Dionne et Catherine Leblond,
décor Patrice Charbonneau-Brunelle,
costumes Cynthia Saint-Gelais,
lumière Dominique Gagnon,
environnement sonore Diane Labrosse,
conception vidéo ATOMIC3 et Lionel Arnould,
maquillages et coiffures Sylvie Rolland Provost,
direction technique Nicolas Fortin
www.lecarrousel.net



SUR LE FIL

COMPAGNIE PYRAMID
DANSE
DURÉE : 1H10 (GS)

07 AU 17 DÉCEMBRE 10 & 14H30
SAUF 14 DÉCEMBRE 14H30

Entre danse hip-hop, manipulations d'objets, mime, burlesque et poésie, « Sur le fil » met en scène ce moment passé à attendre, ce moment de transition, vécu seul ou en groupe, entre rêve et réalité, dans lequel chacun cherche son propre chemin d'évasion, dans l'antichambre de ses pensées. Véritable aventure humaine incarnée par six personnages, ce spectacle nous plonge dans un univers où le décor s'anime, où les tableaux grimacent et où souffler sur un bouquet de roses nous entraîne pour une valse à mille temps.

Direction artistique collective
Compagnie Pyramid,
assistante chorégraphique Émilie Bel Baraka,
lumières Yohan Bernard et Mathieu Pelletier,
composition musicale Jean du Voyage,
et musiques additionnelles,
scénographie Olivier Borne,
interprétation (6 danseurs en alternance) :
Michaël Auduberteau (Benjamin Midonet),
Jamel Feraouche (Mustapha Ridaoui),
Dylan Gangnant (Marwan Bakrou),
Fouad Kouchy (Mounir Kerfah),
Nicolas Monlouis Bonnaire, Rudy Torres
www.compagnie-pyramid.com



© Mélite Néel



© Arnaud Miceli



© La Soupe cie



© Patrick Berger



© Mélite Néel



© Vincent Eschmann

ZONE BLANCHE

CIE LA ROUSSE
THÉÂTRE
DURÉE : 50' (PS)

04/06/07 JANVIER 10:00 & 14:30
05 JANVIER 14:30 Famille

Une zone blanche c'est un endroit où il n'y a pas de réseau : « pas de 2, de 3, de 4 ou de 5G. Il y a 0G ici ! » comme dit Piou-Piou, un des trois ados qui, avec Blanche et Théo, habite dans un village reculé, en zone blanche. Blanche est électro-sensible, et ne peut vivre que dans ce village dont l'isolement la protège. Le jour où on prévoit d'installer une antenne et de connecter le village au monde moderne, les amis, partagés entre attirance et effroi doivent trouver une solution : comment permettre à Blanche de rester dans le village ? Faut-il se battre ? Inventer un casque anti-ondes ? La Compagnie La Rousse, adresse depuis plusieurs années ces créations au jeune public et au public adolescent, avec une grande sensibilité, et un respect profond de l'univers de la jeunesse. Ce spectacle est lauréat du fonds SACD théâtre 2021

Mise en scène Nathalie Bensard, assistantat Mélite Néel, jeu Salim-Eric Abdeljalil, Louise Dupuis, Tom Politano, costumes Elisabeth Martin-Calzettoni, écriture Nathalie Bensard à partir du travail collectif de plateau. compagnielarousse.fr

LES ÉTOILES

CIRQUE HIRSUTE
CIRQUE
DURÉE : 50' (GS)

20/21 JANVIER 10:00 & 14:30
19 JANVIER 14:30 Famille

Préparez-vous au décollage ! Le Cirque Hirsute recrée l'univers sur un plateau et vous invite à suivre les deux complices chargés d'accrocher les étoiles et les planètes dans l'espace du ciel. Une tournoyante machine cosmique propulse les personnages, qui utilisent également pour leurs acrobaties des objets insolites, détournés de leur usage quotidien. Un spectacle spatial qui saura faire rire, émerveiller, mais aussi apaiser petits et grands, grâce à des scènes à la beauté hypnotique.

De, avec Mathilde Sebal, Damien Gaumet, aide à l'écriture, à la mise en scène Gildas Puget, création lumière David Debrinay, création costumes Luca Paddeu, Clémentine Chevalier constructions électroniques Yan Bernard, construction de la structure Pierre Garabiol www.cirquehirsute.com

ET PUIS ?

CIE LA SOUPE
MARIONNETTES, PROJECTION
DURÉE : 45' (PS)

11/13/14 JANVIER 10:00 & 14:30
12 JANVIER 14:30 Famille
15 JANVIER 11:00 Famille

C'est l'histoire, presque sans parole, d'un paysage et de mystérieux personnages qui le métamorphosent au fil des saisons. Animaux, humains et créatures fantastiques se croisent dans une nature luxuriante qui se transforme peu à peu. Cette introduction tout en douceur à l'écologie prend la forme d'une superbe fresque visuelle et auditive. Loin des discours moralisateurs ou catastrophistes, « Et puis ? » amène le jeune spectateur à la découverte des recoins de la nature, de manière sensible.

Mise en scène Eric Domenicone, adaptation Eric Domenicone et Yseult Welschinger, jeu Yseult Welschinger, Faustine Lancel, Chris Caridi, musique Antoine Arlot, Pierre Boespflug, création marionnette Yseult Welschinger, scénographie Eric Domenicone et Yseult Welschinger, collaboration scénographique Antonin Bouvret, création lumière Chris Caridi, Eric Domenicone, vidéo Marine Drouard, construction décor Vincent Frossard, assistante réalisation accessoires Christine Kolmer www.lasoupecompagnie.com

FARAËKOTO

6E DIMENSION
DANSE
DURÉE : 40' (PS)

03/04 FÉVRIER 10:00 & 14:30
02 FÉVRIER 14:30 - Famille

Elle, Fara, c'est « la fille qui a les jambes toutes molles ». Lui, Koto, c'est « le garçon qui ne pouvait pas parler ». Deux enfants différents, frères et sœurs. Comme ils ne peuvent pas aider leurs parents au travail des champs, ils sont abandonnés dans la forêt... Mis à l'épreuve, ils vont devoir explorer de nouvelles manières de vivre avec leurs corps, de vivre ensemble et librement, malgré le handicap. Ce conte dansé est librement inspiré d'un récit populaire malgache, lui-même proche de l'histoire d'« Hansel et Gretel », ou du « Petit Poucet ». La compagnie 6^e Dimension mêle avec brio les mots, le hip-hop et la vidéo pour nous entraîner dans une superbe histoire, tendre et effrayante, et nous interroger sur la place que l'on laisse aux différences, et aux personnes qui les portent.

Une création de Séverine Bidaud, aide à la chorégraphie Joëlle Iffrig, créé avec et interprété par Sandra Geco et Giovanni Leocadie, textes et conseils dramaturgiques Marion Aubert, musiques originales Natyve, lumières Esteban Loirat, Vidéo Pascal Minet, costumes Alice Touvet, remerciement pour les voix Delphine Lacouque, Flore Taguiev, Talila et Oumarou Bambara, regards complices Jane-Carole Bidaud, Natacha Balet, Cault Nzelo, Carlo Diaconale, Audrey Bottineau et Amélie Jousseau www.6edimension.fr

SPÉCIMENS

CIE LA ROUSSE
THÉÂTRE
DURÉE : 1H15 (PS)

17 FÉVRIER 10:00 & 14:30
16 FÉVRIER 20:00 - Famille

Deux adolescents explorent les stéréotypes, les préjugés, les empêchements, les appréhensions, les peurs, les envies, les élans, les sentiments qui les traversent et tentent de comprendre qui ils sont, qui ils voudraient être, dans quel monde ils vivent. Lui cherche le contact, veut aller vite dans la rencontre, ELLE, espère le grand amour, attend le prince charmant. Arriveront-ils à s'entendre, à s'exprimer, à s'approprier, à se rencontrer. A travers des jeux, des défis, des paris, des échanges intempêtes, ils se cherchent. Ils apprennent à grandir, à quitter l'enfance et à entrer dans le monde de l'adolescence, à deux pas de celui des adultes. Avec un grand mystère à découvrir : l'amour.

Mise en scène Nathalie Bensard, écriture Nathalie Bensard, avec la complicité de William Shakespeare, Louise Dupuis et Tom Politano, jeu Louise Dupuis et Tom Politano, assistante Mélite Néel, création lumières Xavier Duthu, création sonore Valentin Réault, costumes Elisabeth Martin, régie générale Emma Query ou Ronan Cahoreau-Gallier www.compagnielarousse.fr

DANS LES BOIS

TARTINE REVERDY
SPECTACLE CONCERT
DURÉE : 60' (GS)

10/11 FÉVRIER 10:00 & 14:30
11 FÉVRIER 20:00 - Famille

L'arbre c'est le roi !, Soyez Nature !, Vivez vos rêves ! : dans ce spectacle tout en musique, Tartine Reverdy et ses compagnons nous invitent à chanter le bonheur que l'on éprouve à être dans la nature, à prendre un arbre dans ses bras et à danser au milieu des coquelicots ! Un grand bol d'air frais, qui parle avec poésie et enthousiasme des défis d'aujourd'hui, sur un mode joyeux et entraînant. Pour ce spectacle tout en bois, Tartine Reverdy a reçu le Grand Prix du répertoire Jeune Public 2020 de la Sacem, qui a salué « des chansons engagées, de l'énergie à revendre, de l'humour et de la bonne humeur ! ».

Direction artistique, écriture, jeu et mise en scène Tartine Reverdy, musicienne, arrangements et site web Anne List, musicien et arrangements Joro Raharinjanahary, son Benoît Burger, lumière et décors Stéphane Cronenberger, communication, dessins et scénos Mathieu linotte scénos et pédagogie Léonie Bruxer, vidéos Zélie Chalignac voix du loup Bruno Moury, administration Michel Hentz. Avec les enfants de la salle 12 de l'école leclerc de Schiltigheim tartine.reverdy.free.fr



© Cyril Catarsi



© Alain Richard



© Fabien Debrabandere



© Pierre Borasci

SMILE

DUO OCO
CINÉ-CONCERT
DURÉE : 40' [PS]

22/24/25 MARS 10:00 & 14:30
23 MARS 10:30 – Famille
26 MARS 11:00 – Famille

Un ciné-concert sur les traces de Chaplin, pour s'émerveiller en musique ! Le drôle de bonhomme au chapeau melon, accompagné des deux musiciens du Duo Oco, d'une voix off et d'une silhouette fait passer les spectateurs par toutes les émotions. Tristesse, joie, colère, surprise, se succèdent, et chacune de ces émotions est mise en valeur par des extraits des films au charme intemporel de Charlot, et par les mélodies du Duo Oco.

Cyril Catarsi guitare, chant, bruitages
Violet Arnold Chant, clavier,
clarinette, bruitages
www.traffixmusic.com

BIJOU, BIJOU,
TE RÉVEILLE PAS
SURTOUT

CIE POUR AINSI DIRE
THÉÂTRE / DURÉE : 60' [PS]

30 MARS 14:30 – Famille
31 MARS & 01 AVRIL 10:00 & 14:30

C'est l'histoire d'un spectacle qui commence par les saluts. Dans l'ivresse des applaudissements, un jeune homme s'étourdit, tombe épuisé sur la scène et s'endort. Commence alors le grand voyage du rêve, qui ressemble à s'y méprendre à une pièce de théâtre ! Le jeune homme a bien l'intention de vivre dans son rêve le plus grand jour de sa vie, et il est rejoint dans la forêt du sommeil par ses camarades de scène qui prennent l'aspect de personnages de contes ou de théâtre. Les péripéties s'enchaînent, mais il faudra bien sortir du sommeil, et regagner la scène de la vie... Philippe Dorin et la Compagnie Pour Ainsi Dire offrent avec ce spectacle une très belle réflexion sur le théâtre, la vie rêvée, et sur ce temps si particulier de l'adolescence.

Texte Philippe Dorin,
mise en scène, scénographie Sylviane Fortuny,
avec Jean Louis Fayollet, Déborah Marique,
Catherine Pavet, Johann Weber, (en cours),
lumières Kelig Le Bars, costumes Sabine Siegwalt, musique Catherine Pavet,
régie générale, lumière Jean Huleu (en cours)
www.compagniepourainsidire.org

COMMENT
MOI JE ?

CIE TOURNEBOULÉ
THÉÂTRE D'OBJETS ET
DE MARIONNETTES
DURÉE : 55' [PS]

05/07/08 AVRIL 10:00 & 14:30
06 AVRIL 14:30 – Famille

Une petite fille née de manière inattendue, un soir d'hiver, et sa vie commence. Mais vivre c'est toute une histoire quand on se pose plein de questions sur l'existence et que tout s'emmêle à l'intérieur de soi ! Heureusement, Jean-Pierre, le philosophe perché sur son arbre est là pour l'accompagner le long de ce chemin parsemé de points d'interrogation. Un spectacle vraiment pour tout le monde, puisque la philosophie c'est se poser à tout âge les questions essentielles qui nous animent dès le plus jeune âge.

Mise en scène et écriture Marie Levavasseur,
dramaturgie Mariette Navarro,
jeu Amélie Roman, Justine Cambon (en alternance),
Gaëlle Moquay, Gaëlle Fraysse,
Adeline-Fleur baude (en alternance),
musicien, comédien Rémy Chatton,
Eric Recordier (en alternance),
création lumière Hervé Gary,
scénographie Dorothée Ruge,
direction et construction,
marionnettes Julien Aillet,
costumes et accessoires Morgane Dufour,
régie lumière et son Sylvain Liagre,
ou Vincent Masschelein,
construction Alexandre Herman
www.tourneboule.com

DANS
LE DÉTAIL

CIE PROPOS
ENQUÊTE CHORÉGRAPHIQUE
DURÉE : 1H10 [GS]

07 AVRIL 10:00 & 14:30
08 AVRIL 14:30
08 AVRIL 20:00 – Famille

Une vraie enquête chorégraphique, qui transforme les spectateurs en détectives ! 7 suspects sur scène, un seul coupable et c'est à vous de le démasquer : les 7 personnages sont d'anciens danseurs en stage de reconversion. Leur avenir dans la danse étant compromis, ils cherchent un nouveau travail. Seulement voilà, après quelques semaines de stage, le directeur de la formation disparaît. L'enquête démarre, et le coupable sera celui ou celle qui, dans chacune des 7 scènes, refait exactement la même chorégraphie. Attention, de nombreux pièges vous guettent ! « Dans le détail » est un spectacle brillant et ludique, dans lequel on peut se prendre au jeu de l'enquête.

Conception Denis Plassard,
chorégraphie Denis Plassard, (avec la complicité des suspects), suspects Sonia Delbost-Henry, Davy Fournier, Xavier Gresse, Jim Krummenacker, Annette Labry, Marion Lucas, Denis Plassard, musique originale enregistrée Quentin Allemand, Jean François Cavo, Diane Delzant, Nicolas Giemza, Jean Paul Hervé, Jessica Martin-Maresco, Nobert Pignol, création lumières Dominique Ryo, régie lumières Dominique Ryo ou Arthur Puech, costumes Julie Lascoumes et Béatrice Vermande, mastering son Eric Dutrievoz et Norbert Pignol
www.compagnie-propos.com

OCTOBRE					
SA 02	MAC	14H30	CIE LÈVE UN PEU LES BRAS *	dès 7 ans	Scolaire
ME 06	PS	14H30	CIE TRÈS D'UNION	dès 6 ans	Famille
JE 07	PS	14H30	CIE TRÈS D'UNION	dès 6 ans	Scolaire
VE 08	GS	20H00	MACHINE DE CIRQUE	dès 7 ans	Scolaire
VE 08	PS	14h30	CIE TRÈS D'UNION	dès 6 ans	Scolaire
SA 09	GS	20H00	MACHINE DE CIRQUE	dès 7 ans	Scolaire
SA 09	PS	11H00	CIE TRÈS D'UNION	dès 6 ans	Famille
MA 12	SA	10H00 & 14H30	DUO OCO	dès 3 ans	Scolaire
ME 13	SA	10H30	DUO OCO	dès 3 ans	Famille
JE 14	SA	10H00 & 14H30	DUO OCO	dès 3 ans	Scolaire
VE 15	SA	10H00 & 14H30	DUO OCO	dès 3 ans	Scolaire
ME 20	PS	10H30	KAORI ITO	dès 4 ans	Famille
JE 21	PS	10H00 & 14H30	KAORI ITO	dès 4 ans	Scolaire
VE 22	PS	10H00 & 14H30	KAORI ITO	dès 4 ans	Scolaire
NOVEMBRE					
VE 12	PS	19H30	KALYPSO	dès 6 ans	Scolaire
SA 13	HALL	15H30	HIP HOP GAMES EXHIBITION	dès 6 ans	Scolaire
SA 13	PS	19H30	KALYPSO	dès 6 ans	Scolaire
DI 14	PS	16H30	KALYPSO	dès 6 ans	Scolaire
DI 14	GS	17h30	MOURAD MERZOUKI	pour tous	Scolaire
MA 16	PS	19H30	KALYPSO	dès 6 ans	Scolaire
MA 30	GS	20H00	LES 7 DOIGTS	pour tous	Scolaire
DÉCEMBRE					
07 > 17	GS	10H00 & 14H30	CIE PYRAMID	dès 6 ans	Scolaire
MA 07	PS	10H00 & 14H30	LE CAROUSSEL	dès 3 ans	Scolaire
ME 08	PS	14H30	LE CAROUSSEL	dès 4 ans	Famille
JE 09	PS	10H00 & 14H30	LE CAROUSSEL	dès 3 ans	Scolaire
VE 10	PS	10H00 & 14H30	LE CAROUSSEL	dès 3 ans	Scolaire
JANVIER					
MA 04	PS	10H00 & 14H30	CIE LA ROUSSE	dès 8 ans	Scolaire
ME 05	PS	14H30	CIE LA ROUSSE	dès 8 ans	Famille
JE 06	PS	10H00 & 14H30	CIE LA ROUSSE	dès 8 ans	Scolaire
VE 07	PS	10H00 & 14H30	CIE LA ROUSSE	dès 8 ans	Scolaire
ME 19	GS	14H30	CIRQUE HIRSUTE	dès 5 ans	Famille
JE 20	GS	10H00 & 14H30	CIRQUE HIRSUTE	dès 5 ans	Scolaire
VE 21	GS	10H00 & 14H30	CIRQUE HIRSUTE	dès 5 ans	Scolaire
MA 11	PS	10H00 & 14H30	CIE LA SOUPE	dès 3 ans	Scolaire
ME 12	PS	14H30	CIE LA SOUPE	dès 3 ans	Famille
JE 13	PS	10H00 & 14H30	CIE LA SOUPE	dès 3 ans	Scolaire
VE 14	PS	10H00 & 14H30	CIE LA SOUPE	dès 3 ans	Scolaire
SA 15	PS	11H00	CIE LA SOUPE	dès 3 ans	Famille
FÉVRIER					
ME 02	PS	14H30	6° DIMENSION	dès 6 ans	Famille
JE 03	PS	10H00 & 14H30	6° DIMENSION	dès 6 ans	Scolaire
VE 04	PS	10H00 & 14H30	6° DIMENSION	dès 6 ans	Scolaire
JE 10	GS	10H00 & 14H30	TARTINE REVERDY	dès 4 ans	Scolaire
VE 11	GS	10H00 & 14H30	TARTINE REVERDY	dès 4 ans	Scolaire
VE 11	GS	20H00	TARTINE REVERDY	dès 4 ans	Famille
ME 16	PS	20H00	CIE LA ROUSSE	dès 12 ans	Famille
JE 17	PS	10H00 & 14H30	CIE LA ROUSSE	dès 12 ans	Scolaire
MARS					
MA 22	PS	10H00 & 14H30	DUO OCO	dès 3 ans	Scolaire
ME 23	PS	10H30	DUO OCO	dès 3 ans	Famille
JE 24	PS	10H00 & 14H30	DUO OCO	dès 3 ans	Scolaire
VE 25	PS	10H00 & 14H30	DUO OCO	dès 3 ans	Scolaire
SA 26	PS	11H00	DUO OCO	dès 3 ans	Famille
ME 30	PS	14H30	CIE POUR AINSI DIRE	dès 9 ans	Famille
JE 31	PS	10H00 & 14H30	CIE POUR AINSI DIRE	dès 9 ans	Scolaire
AVRIL					
VE 01	PS	10H00 & 14H30	CIE POUR AINSI DIRE	dès 9 ans	Scolaire
MA 05	PS	10H00 & 14H30	CIE TOURNEBOULÉ	dès 5 ans	Scolaire
ME 06	PS	14H30	CIE TOURNEBOULÉ	dès 5 ans	Famille
JE 07	PS	10H00 & 14H30	CIE TOURNEBOULÉ	dès 5 ans	Scolaire
JE 07	GS	10H00 & 14H30	CIE PROPOS	dès 8 ans	Scolaire
VE 08	PS	10H00 & 14H30	CIE TOURNEBOULÉ	dès 5 ans	Scolaire
VE 08	GS	14H30	CIE PROPOS	dès 8 ans	Scolaire
VE 08	GS	20H00	CIE PROPOS	dès 8 ans	Famille

LÈVE UN PEU LES BRAS « MON THÉÂTRE EST UN ÉLÉPHANT » Production et coproduction : MTD Épinay-sur-Seine, Maison des Arts de Créteil, Soutiens, MTD Épinay-sur-Seine, Maison des Arts de Créteil, Staps de Créteil, Ville de Créteil • **CIE TRÈS D'UNION « ZIGUILLÉ »** Coproduction : Cité des Arts à Saint Denis (La Réunion), Békali – dispositif du Territoire de la Côte Ouest de La Réunion réunissant les établissements culturels Kabardock au Port, Lésapas à Saint Paul et Le Séchoir à Saint Leu. Avec le soutien de Direction des affaires culturelles de La Réunion, Région Réunion, Équinoxe Scène nationale de Châteauroux, Compagnie Cirquons Flex • **DUO OCO « THE BEAR »** Production / Diffusion : Traffix Music • **KAORI ITO « LE MONDE À L'ENVERS »** Production : Améla Alihodzic, Coralie Guibert, Laura Terrieux et Anne Vion. Production : Compagnie Himé. Coproductions : KLAP-maison pour la danse MARSEILLE, MAC – maison des arts et de la culture de CRETEIL, Centquatre-Paris, Fontenay en Scènes / Ville de Fontenay-sous-Bois, Théâtre du Fil de l'Eau – Ville de Pantin avec le soutien du Département Seine-Saint-Denis, CDCN La Place de la danse TOULOUSE, MA scène nationale - Pays de Montbéliard, Théâtre d'Agen, Festival de danse de Cannes – Côte d'Azur France (en cours). Avec le soutien : des écoles élémentaires Joliot Curie et Sadi Carnot de Pantin, de l'école maternelle Suzanne Lacore du Pré-Saint-Gervais et de la Ferme des enfants à Lablachère. Remerciements : Denis Podalydès, Delphine Lanson, Pierre Dequivre, Stéphane Dardet, Justine Sene, Lara Mastrantonio. La compagnie Himé reçoit le soutien de la Fondation BNP Paribas pour l'ensemble de ses projets depuis sa création. La compagnie Himé est soutenue par le Ministère de la culture – DRAC Ile de France, par la Région Ile-de-France et le Département du Val-de-Marne. Kaori Ito est artiste associée à la Mac de Créteil et au Centquatre à Paris. La compagnie Himé est en compagnonnage artistique avec KLAP Maison pour la danse à Marseille et en résidence à Fontenay en scène et au Théâtre du Fil de l'eau – Ville de Pantin. La résidence de la Compagnie Himé au Théâtre du Fil de l'eau – Ville de Pantin est soutenue par le Département de la Seine-Saint-Denis • **LE CAROUSSEL « UNE LUNE ENTRE DEUX MAISONS »** Direction de production : Dominique Gagnon • **ZONE BLANCHE « CIE LA ROUSSE »** Production : Compagnie la Rousse. Co-productions : Théâtre des Bergeries à Noisy le Sec, Théâtre du Beauvaisis -Scène Nationale de Beauvais, Maison des Arts de Créteil, Théâtre Jacques Prévert à Aulnay-sous-Bois, le Carré - Scène Nationale de Château-Gontier. Accueils en résidence : Espace Germinal à Fosses, Théâtre des Bergeries à Noisy le Sec, Le Carré - Scène Nationale de Château-Gontier. La compagnie La Rousse est conventionnée par la Direction Régionale des Affaires Culturelles d'Ile-de-France - Ministère de la Culture et de la Communication et le Conseil Régional d'Ile-de-France, soutenue par le Conseil Départemental de Seine-Saint-Denis • **CIE PYRAMID « SUR LE FIL »** Responsable de production et diffusion : Marie Le Taëron. Responsable de communication et diffusion : Emilienne Beau. Coproductions : L'Office Artistique de la Région Nouvelle-Aquitaine, La Coursive, Scène nationale de La Rochelle, Le Centre Chorégraphique National de La Rochelle, Le Théâtre de la Coupe d'Or – Scène conventionnée de Rochefort, L'Odyssée, Scène conventionnée de Périgueux. Soutiens L'Agora, Saint-Xandre, Les Halles, Tonnay-Charente, Salle multiculturelle, Breuil-Magné. Partenaires DRAC Nouvelle Aquitaine, Région Nouvelle Aquitaine, Conseil Général de Charente Maritime, Ville de Rochefort, Communauté d'Agglomération de Rochefort Océan • **CIRQUE « CIRQUE HIRSUTE LES ÉTOILES »** Production : Cirque Hirsute, Association du Boulon Manquant. Coproduction : résidence Maison des Arts de Créteil (MAC), Scène Nationale d'Albi (SNA), les Ateliers Frappaz/CNAREP, Accueil en résidence Théâtre de Die, la Gare à Coulisse, l'Espace culturel de Saulce, la Griotte, la Cascade/Maison des Arts du Clown, la Maison de la Musique de Carmaux, Soutiens Conseil départemental de la Drôme, Conseil régional Rhône-Alpes/Auvergne, DRAC Rhône-Alpes, DGCA (en cours) • **CIE LA SOUPE « ET PUIS ? »** Production et diffusion : Babette Gatt • **FARAEKOTO « 6E DIMENSION »** Coproductions : La DRAC Normandie, La Région Normandie, Le Département de Seine-Maritime, Le Sillon de Petit-Couronne (76), Le Piaf de Bernay (27), Le Théâtre des Miroirs à La Glacière - Cherbourg en Cotentin (50), L'Expansion artistique - Théâtre Charles Dullin à Grand-Quevilly (76), C3 - Le Cube à Douvres-la-Délivrande (14), Théâtre Jacques Prévert à Aulnay-sous-Bois (93), C'est Coisel ? de Saint-André-sur-Orne et Saint-Martin-de-Fontenay (61). Avec le soutien de (pour la mise à disposition de ses lieux de création et de recherche) : L'Étincelle / Théâtre(s) de la ville de Rouen (76), La Villette, Paris (75), Le Flow / le Centre Eurorégional des Cultures Urbaines à Lille (59), La Maison des Arts de Créteil - Scène Nationale (94), La Salle Gérard-Philippe à Bonneuil-sur-Marne (94), L'Entre-Pont à Nice (06), L'Espace Charles Vanel à Lagny-sur-Marne (77). Autres soutiens (en terme de préachat) : L'Entre-deux à Lésigny (77), Le Sud-Est Théâtre à Villeneuve-Saint-Georges (94), Le Centre Culturel Bienaimé à La Chapelle-Saint-Luc (10), La Courée à Collégien (77), Festival Mômes en Folie à Saumur (49), L'ECFM de Canteleu (76). Avec le soutien de l'ODIA Normandie / Office de diffusion et d'information artistique de Normandie • **SPÉCIMENS « CIE LA ROUSSE »** La compagnie la Rousse est conventionnée par la Direction Régionale des Affaires Culturelles d'Ile-de-France, Ministère de la Culture et de la Communication et par le Conseil Régional d'Ile de France (Permanence Artistique et Culturelle). *Spécimens* a été créé dans le cadre du dispositif résidence territoriale artistique et culturelle en milieu scolaire financé par la DRAC Ile-de-France et a bénéficié de l'aide à la résidence de La Minoterie - scène conventionnée Art Enfance Jeunesse à Dijon et le soutien de la Halle Culturelle La Merise à Trappes. La compagnie est en résidence de création au théâtre des Bergeries de Noisy le Sec avec le soutien du Département de la Seine Saint Denis. Nathalie Bensard est artiste associée à la Scène Nationale de Beauvais et co-dirige le théâtre le Hublot à Colombes avec la Supernova compagnie et la Très Neuve compagnie • **TARTINE REVERDY « DANS LES BOIS »** Ville de Schiltigheim (La Briqueterie), Maison des Arts du Léman (MAL) de Thonon-les-Bains, Théâtre de Saint-Maur-des-Fossés, Festi'val de Marne, Le Point d'Eau d'Ostwald, Festival Momix 2020, Le Train Théâtre de Porte lès Valence, La Passerelle de Rixheim, Le Théâtre de Privas, Le Théâtre de Villefranche-sur-Saône. Avec le soutien de la Région Grand Est, de la DRAC Grand Est, de la Ville de Strasbourg, de l'Adami et de la Sacem • **SMILE « DUO OCO »** Production et diffusion : Traffix Music, Coproduction La Nouvelle Vague, Maison des Arts de Créteil • **CIE POUR AINSI DIRE « BIJOU, BIJOU, TE RÉVEILLE PAS SURTOUT »** Coproduction : Théâtre de la Cité, centre dramatique national de Toulouse (31), TGP centre dramatique national de Saint-Denis (93), Théâtre des Bergeries, Noisy le sec (93), MAC – Maison des Arts de Créteil (94), Les 3T, scène conventionnée de Chatellerauld (86), Théâtre des 4 saisons Gradignan (33). Autres partenaires : Théâtre du Nord, centre dramatique national de Lille (59), Comédie de Saint-Etienne, centre dramatique national (42), TNP, Théâtre National Populaire, Villeurbanne (69), Centre culturel Jean Houdremont, scène conventionnée, La Courneuve (93), ECAM, théâtre du Kremlin-Bicêtre (92), Théâtre de Fos-sur-mer (13), L'Hexagone, scène nationale de Meylan (38), Théâtre de Meudon (92), Service culturel, Ville de Pantin (93), Théâtre Louis Aragon, scène conventionnée de Tremblay-en-France (93). Philippe Dorin a bénéficié du programme de résidences d'écrivains de la région Ile-de-France pour l'écriture du texte • **CIE TOURNEBOULÉ « COMMENT MOI JE ? »** Production : Compagnie Tourneboulé. Coproduction : Culture Commune, Scène Nationale du Bassin Minier du Pas-de-Calais, le Centre André Malraux à Hazebrouck, l'Espace Georges Brassens à St Martin-Boulogne et la Maison de l'Art et de la Communication de Sallaumines. Remerciements : La Ville de Béthune, la Ville de Lille - Maison Folie Wazemmes et Maison Folie Moulins, le Zeppelin à Saint-André, la Manivelle Théâtre, Le Grand Bleu – ENPDA, la Ville de Lambersart et le Théâtre de l'Aventure à Hem. La Compagnie Tourneboulé est conventionnée par la DRAC Hauts-de-France, la Région Hauts-de-France, et est subventionnée par le Département du Pas-de-Calais • **CIE PROPOS « DANS LE DÉTAIL »** (Merci au Théâtre du Vellein pour l'accueil technique). Coproductions : Théâtre des Collines Annecy, La Rampe-La Ponatière / Scène conventionnée Échirolles. En 2019, la Compagnie Propos est conventionnée par le Ministère de la Culture et de la Communication (DRAC Auvergne-Rhône-Alpes) et par la Région Auvergne- Rhône-Alpes. La Compagnie Propos est subventionnée par la Ville de Lyon. Le projet a reçu l'aide de l'ADAMI et de la SPEDIDAM ★



ANTIROUILLE CRÉTEIL 2021 © Patrick Berger / exposition de plein air, Sandia Peintier / Dansez au Parc



ANTIROUILLE CRÉTEIL 2021 © Sonia Blin

HOMÉOSTASIE



La première édition de « Photoclimat, Biennale sociale et environnementale de photographie de Paris », aura lieu du 18 septembre au 17 octobre 2021. Au programme : un parcours d'expositions réunissant plus d'une trentaine d'artistes internationaux engagés ainsi que les acteurs majeurs de l'engagement écologique en France. ONG, associations, fondations - pour sensibiliser le public, notamment les jeunes générations, à l'urgence de la question climatique. Des expositions éco-conçues, à ciel ouvert et en accès libre dans de multiples lieux de la capitale et dans des institutions du Grand Paris. www.photoclimat.com

La photographe Namsa Leuba présentera son travail au Centre horticole de Mandres-les-Roses du 30 août au 17 octobre 2021.



© (De gauche à droite) Amélie Chassary, Flore Automne paysage, Elsa Leydier, Juliette-Andréa Elie. Projet en cours.

LE MENTORAT DES FILLES DE LA PHOTO

En mai 2020, Les Filles de la Photo, lancent la première édition du Mentorat, sous l'impulsion de Véronique Prugnaud, Julie Champin et Corinna Schack. Cette action fait suite à l'étude menée dans le cadre de « L'Observatoire de la mixité » des Filles de la Photo soutenue par le ministère de la culture. L'un des éléments révélés par l'enquête menée en 2019-2020 était notamment les disparités observées sur le parcours de reconnaissance des femmes et des hommes photographes. Ce programme est un accélérateur de carrières dédié aux femmes photographes dans le but de les accompagner dans la réalisation de leurs projets et le développement de leur parcours. Il est ouvert à toutes les femmes photographes professionnelles sans limite d'âge. Un jury composé de 10 marraines, représentantes des divers métiers de la photographie sélectionne 5 lauréates. Les photographes sont accompagnées par leur binôme pendant 15 mois jusqu'à la restitution.

LES FILLES DE LA PHOTO

L'association Les Filles de la Photo a été fondée en 2017 par trois passionnées de photographie Marion Hislen, Chantal Nedjib, et Florence Moll. Elle est aujourd'hui co-présidée par Raphaële Bertho et Sabrina Ponti et compte près de 180 adhérentes représentant 25 métiers dans l'écosystème de la photographie, dans les univers artistiques, de la commande et de la recherche. Désireuses d'être mieux informées pour mieux agir, ces femmes de tête, de cœur et d'action animent un laboratoire d'idées, tout en jouant de leur influence pour valoriser et défendre la photographie et les femmes et hommes photographes.

Pour en savoir plus
www.lesfillesdelaphoto.com

**3 LAURÉATES DU
PROGRAMME DE MENTORAT
DES FILLES DE LA PHOTO**
AMÉLIE CHASSARY
JULIETTE-ANDREA ELIE
ELSA LEYDIER

Si l'Humain et son environnement sont un seul et même corps, la Terre et les êtres vivants qui la peuplent souffrent d'inflammations chroniques. Les transformations environnementales et les modes de vie industrialisés favorisent la pollution, la mauvaise hygiène alimentaire et les différentes altérations de l'espérance de vie. Les effets inflammatoires que l'on observe de part et d'autre du monde sont le fruit défendu d'une double agression : intérieur, par l'instauration d'un rapport passif et dénué d'intimité à l'environnement. Et extérieur, du fait de l'hyper activité qui ne considère la Terre que comme une source de profit. Dans ce contexte, quels remèdes pour lutter contre des maux globalisés ? La redécouverte de la dimension mystique des espèces vivantes, leur archivage, la méthode scientifique ou l'action politique sont autant de manières d'actionner la cicatrisation et de remuer les êtres. Le but ultime est la résolution. La guérison provoquée par une nouvelle approche du sensible, du féminin sacré et du principe actif de la résistance collective. Cet état de santé retrouvée que l'on nomme Homéostasie et qui se définit par une apaisement de l'inflammation et la stabilisation d'un corps vivant. Au travers d'une circulation dirigée par les travaux d'Amélie Chassary, de Juliette-Andréa Elie et d'Elsa Leydier, nous proposons un parcours thérapeutique par l'image et le son. De la première consultation, à la recherche du diagnostic scientifique, l'image sert à renouer avec sa nature poétique intérieure et initie la cure. Elle dénoue les rapports de force, qui trop souvent nous opposent à notre environnement, en vue d'initier un changement.

VERNISSAGE
9 SEPT.
À 18H30

Exposition



SUREXPOSÉS

LE DÉRÈGLEMENT CLIMATIQUE VU'

PAR **ACTION CONTRE LA FAIM**

ANDREW QUILTY

FERHAT BOUDA

CYRIL ZANNETTACCI

CATALINA MARTIN-CHICO

Afin de donner une visibilité percutante à la situation d'urgence que les dérèglements climatiques imposent à des populations déjà grandement fragilisées, Action contre la Faim fait appel à quatre photographes de l'Agence VU'. Chacun d'entre eux se rend dans une région du monde pour retracer avec habileté les difficultés rencontrées sur le terrain (les intempéries, le peu d'accès à l'eau, la réduction des activités agraires par les sécheresses, l'insécurité alimentaire...). Ils partent ainsi à la rencontre d'individus, de familles et de collectivités et rendent compte au-travers de cette exposition de la réalité de leur quotidien.

La région du Kanem au Tchad – et plus largement le sud du Sahel – subit de plus en plus violemment les effets de la sécheresse et la situation de stress hydrique qui en découle. Maintenir une vie agraire dans la région est un défi important pour les collectivités qui doivent trouver des moyens de s'adapter à des conditions en perpétuelle inconstance.

Le photographe Ferhat Bouda, récompensé plusieurs fois pour son projet sur les Berbères, part en immersion à la rencontre de quelques familles de cette région du Tchad pour témoigner de leurs quotidiens.

© Ferhat Bouda / Agence VU' pour Action contre la Faim

**PHOTO
CLIMAT**

PICTURES OF GARBAGE VIK MUNIZ



Vik Muniz ne fabrique pas des images, il les transforme et nous restitue celles qui hantent notre mémoire collective. Il invente toutes sortes de modes de reproduction étonnants et fantasques, pour que le regard du spectateur devant ses photographies bascule en permanence du sujet à la matière dont il est recomposé, et inversement. Chocolat, confiture, nuages, détritrus, poussières, diamants, confettis, caviar, puzzle, ancre, bulles...

Les matériaux utilisés apportent toujours à l'image un supplément de sens, qui ne manque ni d'humour, ni d'intelligence, et révèlent en nous la conscience cachée d'un regard responsable. Dans le très beau film *Waste Land*, Vik Muniz montre son attachement à sortir du cercle fermé de l'art, sa volonté belle et obstinée de faire de son œuvre le levier d'un grand projet humaniste pour changer un morceau de monde, modifier les mentalités, et nous amener à l'admiration de la noblesse et la grandeur d'âme des gestes les plus humbles.

Des hommes et des femmes noyés dans un océan de poubelles ramassent et recyclent les restes de notre monde consumériste et insouciant. Les ordures par lesquelles ils rachètent quotidiennement notre piètre conscience morale du devenir collectif est aux yeux de l'artiste une matière bien plus inestimable que le diamant le plus pur.

Dans cette rencontre avec les 'Catadores' du Jardim Gramacho, Vik Muniz nous conduit dans un voyage par vents contraires, une traversée de l'ignoble pour toucher au précieux, que ce soit dans l'immersion au cœur de la plus vaste décharge publique du monde, ou dans le temple de la spéculation de l'art qu'est une salle des ventes.

Comme un alchimiste, Vik Muniz conjugue des univers incroyablement lointains et donne une ampleur sans précédent à son sens inné de la transformation et du recyclage pour faire surgir la beauté et renaître la confiance en l'homme à l'endroit où on l'attendait le moins. [François Quintin](#)

Sebastião, Suellen, Carlão, Magna, Irma, Zumbi and Isis, sont des gens qui ont vécu et travaillé à Jardim Gramacho, (État de Rio de Janeiro) la plus grande décharge du monde. Ils survivent en recyclant tout ce qu'ils y trouvent. J'ai décidé de créer leurs portraits à travers des mises en situation allégoriques, produisant la photo avec leur aide dans mon studio et en utilisant les matériaux qu'ils ont recyclés. Ce magnifique projet m'a donné l'occasion de rencontrer d'incroyables personnalités, vivants dans les pires conditions qui soient. Par ces rencontres, j'ai été mis face à face avec une part de l'existence que je n'imaginais pas.

[Vik Muniz](#)

© Vik Muniz, ADAOP-ARS, Paris, 2021. Courtesy galerie Xippas.

BADJINES, LES ESPRITS DE LA NATURE NICOLAS HENRY

Un hiver, lors d'une résidence, en Casamance, Nicolas Henry a créé la série « Badjines, les esprits de la nature », des mises en scène avec une équipe d'initiés locaux en collectant tout au long de la côte graines, coquillages, bouts de bois flottés, croyances et récits. Quand il demandé à son équipe Diola comment qualifier les images qu'ils avaient réalisés ensemble, l'esprit venait au centre, mais l'un était du ciel, l'autre de la terre ou de la mer. Ce qui pour lui reflétait des songes et la métaphore d'une harmonie avec la nature était pour eux la matérialisation d'esprits vivants à honorer, cultiver et invoquer dans les différents moments de la vie.

Eclairé par ces visions, il a trouvé refuge dans les vallons sauvages de Bretagne, croisant menhirs, dolmens et mares aux fées pour faire vivre les croyances vivaces et telluriques des forêts de Huelgoat et des vallons perdus de Borderhouat. Une écurie aux centaines de chevaux l'accueillera en forêt de Moulières, et sont chemin arpente depuis les 4 coins de nos territoires.

Pavoiser l'église Saint Eustache offre une présence sacrée à ces esprits de la nature. Cette architecture abrite la plus haute nef de Paris et a été conçue comme une forêt. Il s'agit ici de (re) mettre la nature au centre du spirituel en écho à l'encyclique « Fratelli Tutti » du Pape François qui nous engage à prendre conscience de la crise écologique et à agir.



© Nicolas Henry, Ophélie, Oiseau Casamance



2122MAC MAISON DES ARTS CRÉTEIL ABONNEZ-VOUS

PASS BIS

Depuis deux saisons, le Pass BIS propose de fréquenter la MAC en accès libre et en dehors des temps de représentations à proprement dit.

L'art vivant en allié, il constitue une ressource étonnante pour construire un nouvel espace de rendez-vous, une autre manière, côté backstage, d'apprivoiser les imaginaires et la force poétique de la création, un laboratoire de nouveaux usages à expérimenter, une nouvelle accessibilité de la MAC entre usagers occasionnels, public traditionnel et artistes.

BILLETTERIE

Par téléphone ou sur place la billetterie est ouverte du mardi au vendredi de 10H à 19H, samedi de 12H à 19H et les soirs de représentations.

Pendant les vacances scolaires, en semaine et les samedis sans spectacle, fermeture à 18H

Réservation minute : maccreteil.com

En raison des incertitudes de la crise sanitaire, toutes les salles de la nouvelle saison resteront non numérotées.

Les billets achetés en ligne sont majorés de 1€ par transaction pour frais de dossier. Ils se récupèrent simplement à l'accueil, le soir du premier spectacle choisi, à partir de 19H.

Seules les demandes de réservation accompagnées d'un paiement et d'une enveloppe timbrée seront renvoyées à votre domicile.

Les places peuvent être échangées au plus tard 8 jours avant la date concernée, jour pour jour, dans la stricte limite des places encore disponibles et sans garantie de placement équivalent.

Pour accéder aux salles de spectacle, tous les spectateurs doivent être munis d'un billet imprimé ou d'un billet électronique.

Nota bene : En raison de la durée de certaines créations, les horaires peuvent être modifiés en cours de saison.

Plein tarif : 22€ *

Tarif abonnés : 12€ / 10€ (à partir de 12 spectacles)

Tarif amis d'abonnés : 15€

Tarif réduit : 13€ Scolaires, étudiants, écoles d'art et théâtre, moins de 29 ans, chômeurs, intermittents du spectacle, carte vermeil, famille nombreuse, Passeports cinémas du Palais (justificatif demandé).

Tarif partenaires : 11€ / 9€ (moins de 18 ans)

• Vous avez (+) de 18 ans : vous payez 11€ la place (hors tarif exceptionnel)

• Vous avez (-) de 18 ans : vous payez 9€ la place en groupe.

Sont concernés, lycées, collèges, universités, associations, équipements culturels et socio culturels, ALSH, opérateurs engagés par une convention de partenariat avec la Maison des Arts.

Tarif saison jeune public : 5€ (séance famille) / 4€ (temps scolaire & accueils de loisirs, partenaires en groupe, abonnement JP à 3 spectacles).

Tarifs exceptionnels hors abonnement

Benjamin Biolay : 40€ / (LA) Horde / Keren Ann & Quatuor Debussy : 30€
Ballet Prejlocaj : 30€ / Ballet Opéra national du rhin : 30€ / Gisèle Vienne : 30€
Isango Ensemble : 30€ / Cie Point virgule : 10€

Tarifs uniques : Festival Kalypso / Hip-hop Games : 10€ / Festival Nemo : 12€

ABONNEMENT « PASS 3 »

DE 3 À 11 SPECTACLES

Simple, facile, sans contrainte de choix, il donne droit à autant de spectacles que vous le souhaitez à partir de 3 spectacles par personne.

Vous choisissez vos dates dès votre engagement ou librement en cours de saison pour un tarif préférentiel de **12€ la place** (hors tarifs exceptionnels).*

Vous ajoutez autant de spectacles que vous souhaitez en cours de saison au même tarif abonné de **12€ la place**.

Toujours tenus informés des nouveaux événements et temps forts festifs de la MAC, vous pouvez vous faire accompagner par un(e) ami(e) à un tarif réduit de 15€ (hors tarifs exceptionnels).*

Parce que nous voulons favoriser la circulation des arts et de la culture, nous vous proposons de découvrir régulièrement les programmes d'autres théâtres associés à un tarif spécialement négocié.

TARIFS EXCEPTIONNELS « PASS 3 »

Benjamin Biolay : 40€ / (LA) Horde 20€ / Keren Ann & Quatuor Debussy 20€
Ballet Prejlocaj 20€ / Ballet Opéra national du rhin 20€
Gisèle Vienne 20€ / Isango Ensemble 20€
Festival Nemo : 12€ / Festival Kalypso 10€ / Cie Point virgule 10€

ABONNEMENT « PASS 12 »

À PARTIR DE 12 SPECTACLES

Il donne droit à une sélection de **12 spectacles de la saison**, au choix, pour un tarif de référence de **120€** (hors tarifs exceptionnels) *

Vous choisissez vos dates et votre placement lors de votre souscription.

Vous ajoutez autant de spectacles que vous souhaitez au cours de la saison au tarif avantage Pass 12 de **10€* la place** (hors tarifs exceptionnels) *

Prioritairement informés des **nouveaux événements de la MAC**, vous êtes nos **invités** : générales de création, bords de plateau lors des résidences, rencontres avec les artistes associés, projets exceptionnels hors les murs, ateliers participatifs, vernissages et cocktails.

Au spectacle, vous pouvez vous faire accompagner par un ami à un tarif réduit de 15€ * (hors tarifs exceptionnels) *

Vous accédez gracieusement à 10 séances du Festival de films de femmes (hors soirées de Gala)

TARIFS EXCEPTIONNELS « PASS 12 »

Benjamin Biolay : 40€ / (LA) Horde 20€ / Keren Ann & Quatuor Debussy 20€
Ballet Prejlocaj 20€ / Ballet Opéra national du rhin 20€
Gisèle Vienne 20€ / Isango Ensemble 20€
Festival Nemo : 12€ / Festival Kalypso 10€ / Cie Point virgule 10€



VOUS

- ☐ NOUVEL ABONNÉ
☐ RENOUVELLEMENT

NOM

PRÉNOM

ADRESSE

CODE POSTAL

VILLE

TÉL

@

Restez informés

Ayez en priorité les dernières infos & offres de la Maison des Arts. Inscrivez vous à la lettre d'information. Par obligations légales (protection des données personnelles RGPD), nous devons vous demander à nouveau votre autorisation concernant l'utilisation de vos données personnelles.

J'autorise la Maison des Arts de Créteil à partager mon adresse e-mail avec les théâtres partenaires :

☐ OUI ☐ NON



Retournez à :
Service billetterie
Maison des Arts
place Salvador Allende
94000 Créteil

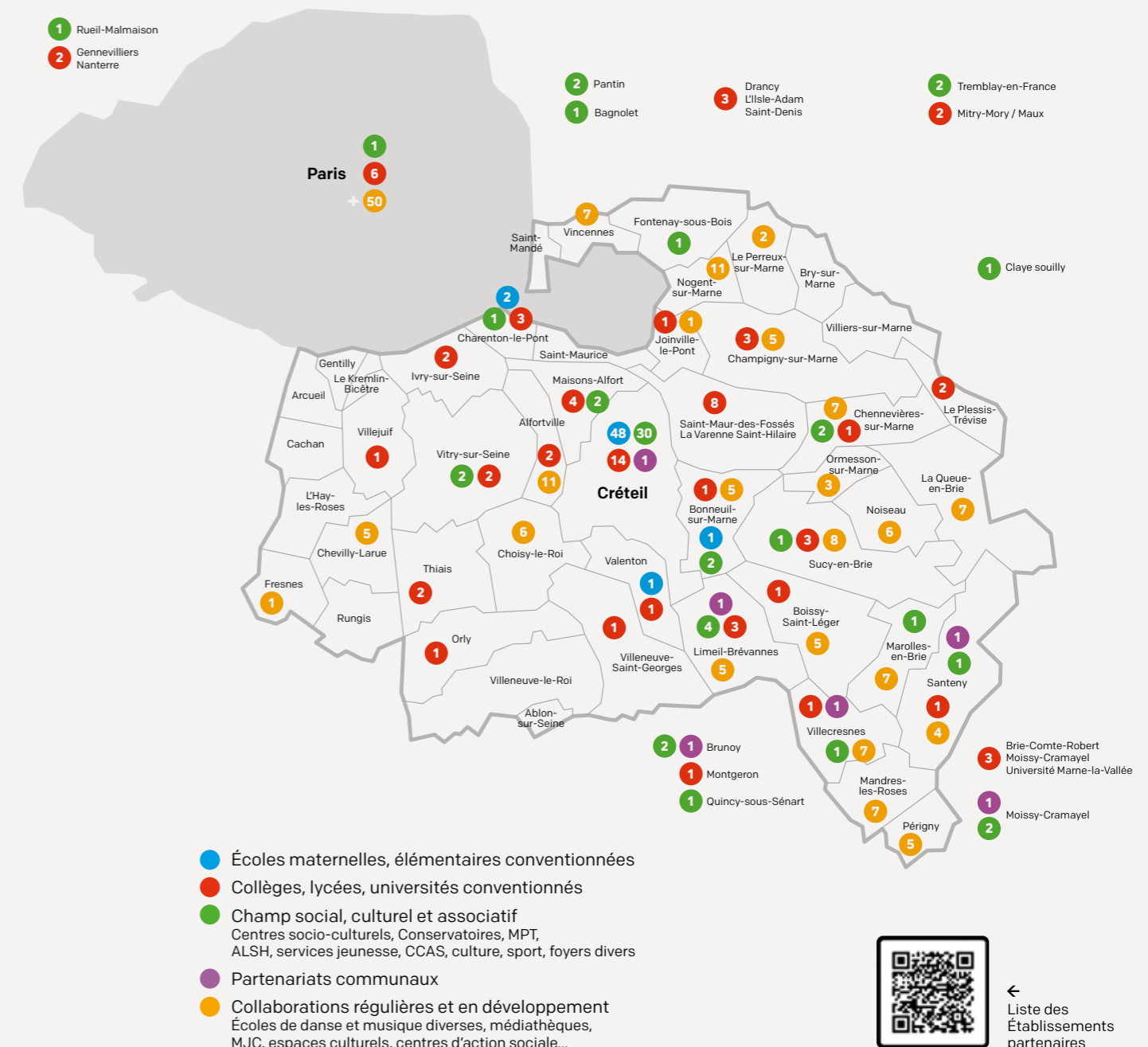
Joindre une enveloppe timbrée à vos noms et adresse pour le retour des billets



La politique d'éducation artistique, culturelle et de développement de la Maison des Arts est soutenue par la DAAC du Rectorat de l'Académie de Créteil et du SDAT de la DRAC Ile-de-France. La Maison des Arts est partenaire du dispositif « CREAC » convention régionale d'éducation artistique et culturelle, du dispositif « CTEAC » contrat territorial d'éducation artistique et culturelle. Les projets « Profil d'Avenir » « Hip'Story » sont soutenus par la Politique de la Ville – GPSEA Quartiers Solitaires Jeunes.



photos © Patrick Berger / DR



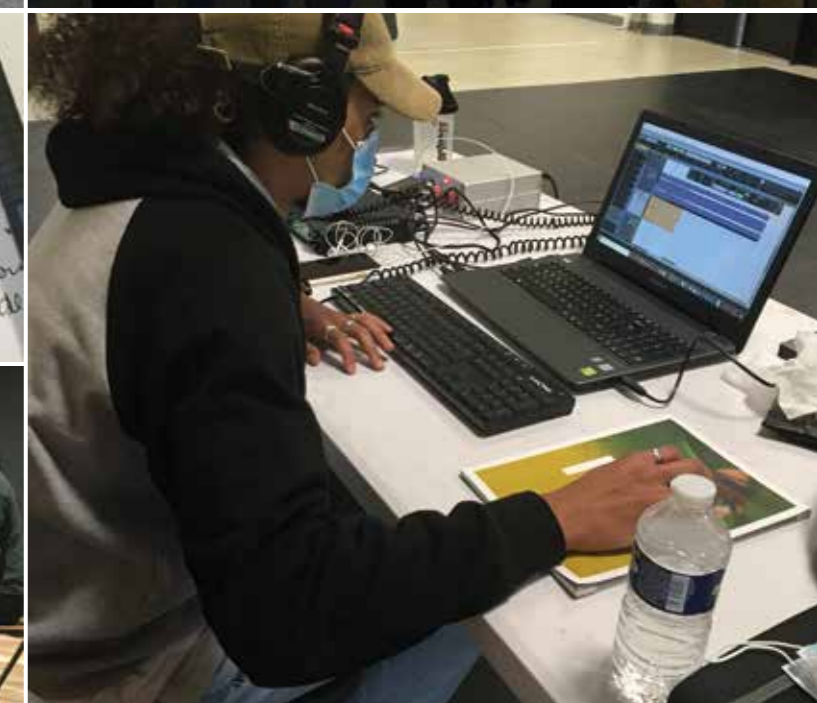
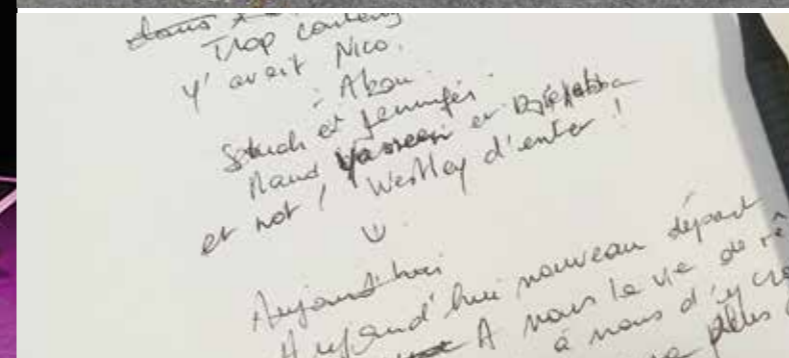
← Liste des
Établissements
partenaires



GÉNÉRATION
2050

GÉNÉRATION 2050 un projet artistique et de formation en direction de la jeunesse, imaginé par la Maison des Arts
Direction artistique et coordination Thalia Otmanetelba, Hanna Taieb, Jean Doroszczuk, Hortense Girard, Yohan Vallée
en complicité notamment avec les élèves des COP du Conservatoire à Rayonnement Régional - GPSEA.

© Patrick Berger





1



2



3



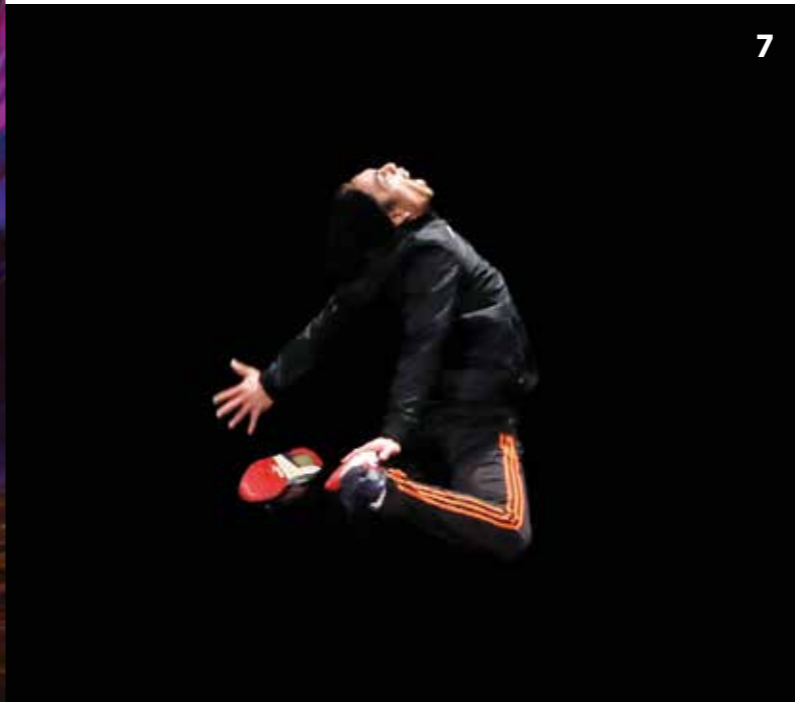
4



5



6



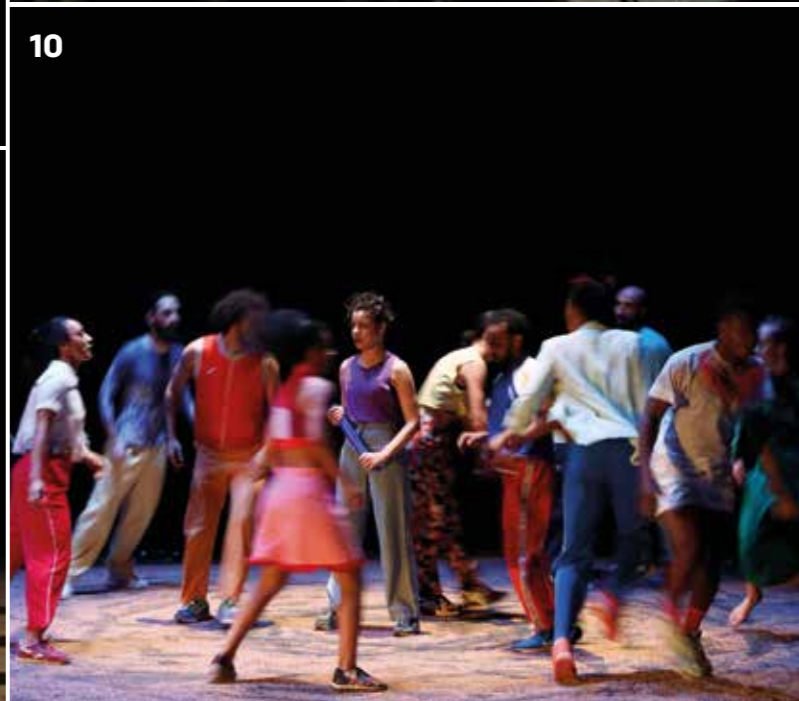
7



8



9



10



11

DANSEZ AU PARC ANTIRUILLE CRÉTEIL 03 JUILLET 2021



Président
Christian Fournier

Directeur
José Montalvo
Assistante du directeur **Margot Guerra**

Programmation
Responsable de la programmation et de la coordination des projets artistiques **Fanny Bertin**
Responsable de la programmation jeune public **Stéphanie Pélard**

Administration et production
Administratrice **Anne Rogeaux**
Cheffe comptable **Nathalie Bejon**
Administratrice de production et de diffusion **Florence Bonnet**
Chargée d'administration et de production **Charline Mayet**
Assistante comptable **Céline Garcia**

Relations publiques, communication et billetterie
Secrétaire Générale, communication-RP, événements extérieurs **Mireille Barucco**
Responsable des relations publiques, secteur enseignement **Marianne Coffy**
Attachée aux relations publiques, secteur enseignement **Juline Morel**
Attachée aux relations publiques, secteur socio-culturel et associatif **Myriam Salhi**
Responsable de la billetterie et de l'accueil du public **Samir Manouk**
Attachée à la billetterie et à l'accueil du public **Cynthia Sfez**
Attaché à la billetterie, à l'accueil du public et à la communication **Basem Ghali**

Technique
Directeur technique **Patrick Wetzel**
Régisseur général **Christos Antoniadis**
Régisseurs de scène **Frédéric Bejon, Bruno Racine**
Régisseurs lumière **Sébastien Feder, Daniel Thoury**
Régisseur son **Emmanuel Cuinat**
Gardien SSIAP2 **Eric Thomas**
Gardiens SSIAP1 **Franck Thomas**

Et tous les intermittents, artistes et vacataires qui accompagnent nos projets durant la saison

Presse
Agence Myra myra@myra.fr



AMIS DE LA MAISON DES ARTS

Il n'y a pas de plaisir sans partage, pas d'ouverture sans diversité, pas d'engouement sans critique.
Vous avez été séduits par la nouvelle saison et vous avez pris un abonnement, adhérez gratuitement à l'AMA, l'association des amis de la Maison des Arts, et prolongez vos plaisirs en partageant plus étroitement la vie du théâtre.
Vous pourrez rencontrer des artistes, participer à des débats et des visites, bénéficier de tarifs préférentiels, dans le cadre convivial d'échanges avec ceux qui comme vous aiment le spectacle vivant.
Contact : **Mona Vignes-Nonnotte** / ama.creteil@gmail.com / amanetcreteil.blogspot.com

MAC



LIGNE 8 (STATION CRÉTEIL-PRÉFECTURE)

Accéder au Centre Commercial par la sortie droite du metro,
traverser le centre commercial, ressortir porte 25
(proche Carrefour même niveau) pour rejoindre la place S. Allende.
Le théâtre se trouve alors au bout de la place. (temps du parcours 5 minutes)

Retour gratuit en navette assuré en soirée jusqu'à la place
de la Bastille et Châtelet dans la limite des places disponibles.

Au départ de Paris : Porte de Bercy, autoroute A4 direction Nancy-Metz,
bretelle Créteil / Sénart, direction Créteil Centre, puis Mont-Mesly/Hôtel de Ville.

En venant du sud-ouest : Autoroute A86 sortie Créteil Centre
et direction Préfecture/Hôtel de Ville/Maison des Arts.

Parking gratuit : Hôtel de Ville en contrebas du théâtre

Maison des Arts de Créteil Place Salvador Allende 94000 Créteil

DÎNER & BAR SUR PLACE DÈS 18H45

LOCATION ☎ 01 45 13 19 19 / www.maccreteil.com

ADMINISTRATION ☎ 01 45 13 19 00

RELATIONS PUBLIQUES ☎ 01 45 13 19 15

PRESSE MYRA ☎ 01 40 33 79 13



Suivez-nous et partagez @MACCRETEIL